



แผนปฏิบัติการ  
กรมการพัฒนาชุมชน  
ประจำปี พ.ศ. ๒๕๖๔

กรมการพัฒนาชุมชน  
กระทรวงมหาดไทย

เศรษฐกิจฐานรากมั่นคงและชุมชนพึ่งตนเองได้  
ภายในปี ๒๕๖๕



Change for Good



ขอบใจมาก ที่ต้องเหน็ดเหนื่อยทำงานในหมู่บ้านชนบท และต้องประสบปัญหาต่าง ๆ มากมาย ขอให้ช่วยกันพัฒนาคนให้มีความ ฉลาด สามารถช่วยตัวเองได้ ให้รู้จักใช้และเห็นคุณค่าความเจริญในด้านวัตถุ เช่น รู้จักนำพลังงานไฟฟ้าจากเขื่อนน้ำพุงนี้ใช้ในบ้านเรือนและการอุตสาหกรรมขนาดย่อม ในการปฏิบัติงาน ชาวบ้านมักมีความหวาดระแวง และเกรงกลัวเจ้าหน้าที่ข้าราชการ ถือว่าเป็นบุคคลภายนอกหมู่บ้าน ไม่ใช่พวกเดียวกันการเชื่อถือหรือยอมทำตามคำแนะนำส่งเสริมจึงมีน้อย ดังนั้น จะต้องทำให้ชาวบ้านรู้สึกรักและเชื่อถือว่าเราเป็นพวกเดียวกับเขามีความปรารถนาจะช่วยเขาอย่างแท้จริง เช่น ให้ความรัก ช่วยเหลือเมื่อเดือดร้อน ทำงานให้จริงจัง ซึ่งต้องใช้ความพยายาม ความอดทน เป็นอย่างมาก ในการแนะนำส่งเสริมอาชีพหรือให้คำแนะนำเรื่องต่าง ๆ ต้องทำให้บ่อย ๆ ไม่ใช่พูดหรือทำหนเดียว เพราะชาวบ้านมีประเพณีความเคยชินมานาน และเมื่อแนะนำให้ทำอะไรได้แล้ว ต้องช่วยให้เขาขายได้ด้วย มิฉะนั้นเขาจะเสื่อมศรัทธา ไม่เชื่อถือทำต่อไปขอให้ช่วยกันแนะนำชาวบ้านราษฎรให้ขยันขันแข็ง มีความฉลาด สร้างความมั่นคงให้แก่ครอบครัว ทำงานหารายได้ และเก็บออมไว้เมื่อถึงคราวจำเป็น ซึ่งเป็นส่วนหนึ่งของการประกันสังคม การสร้างความมั่นคง เป็นปีกแผ่นแก่ครอบครัวชนบทเป็นการป้องกัน ประเทศชาติ ด้านหนึ่ง อย่าเข้าใจว่าการป้องกันประเทศชาติเป็นหน้าที่ของทหารเช่นสมัยก่อน ความมั่นคงของประชาชนชนบท เป็นส่วนที่จะสร้างชาติและป้องกันประเทศอย่างดี ขอบใจ ขอให้สบายดี โชคดีทุกคน และมีความสำเร็จในการทำงาน”

พระบรมราชาบาทสมเด็จพระบรมชนกาธิเบศร มหาภูมิพลอดุลยเดชมหาราชบรมนาถบพิตร  
พระราชทานแก่พัฒนกรในวโรกาสเสด็จไปทรงกระทำพิธีเปิดเขื่อนและการพลังงานไฟฟ้าแม่ น้ำพุง  
จังหวัดสกลนคร  
เมื่อวันที่ ๑๔ พฤศจิกายน ๒๕๐๘

## คำนำ

แผนปฏิบัติการราชการรายปี (พ.ศ. ๒๕๖๔) ของกรมการพัฒนาชุมชน จัดทำขึ้นเพื่อให้กรมการพัฒนาชุมชนมีทิศทาง การดำเนินงานที่ชัดเจน สอดคล้องเชื่อมโยงกับยุทธศาสตร์ชาติ แผนแม่บทภายใต้ยุทธศาสตร์ชาติ แผนการปฏิรูปประเทศ แผนพัฒนาเศรษฐกิจและสังคมแห่งชาติ นโยบายและแผนด้านความมั่นคงแห่งชาติ นโยบายของคณะรัฐมนตรี ที่แถลงต่อรัฐสภา และบริบทที่เกี่ยวข้อง รวมทั้งใช้เป็นแนวทางในการขับเคลื่อน การดำเนินงานและการติดตาม ประเมินผลได้อย่างมีประสิทธิภาพและบรรลุผลสัมฤทธิ์ ซึ่งเป็นไปตามพระราช กฤษฎีกาว่าด้วยหลักเกณฑ์และวิธีการ บริหารกิจการบ้านเมืองที่ดี (ฉบับที่ ๒) พ.ศ. ๒๕๖๒

ในการจัดทำแผนปฏิบัติการราชการรายปี (พ.ศ. ๒๕๖๔) ของกรมการพัฒนาชุมชน ได้มีการสรุปข้อมูล พื้นฐานของ กรมการพัฒนาชุมชน การวิเคราะห์สภาพแวดล้อม (SWOT Analysis) ทั้งสภาพแวดล้อมภายนอก และสภาพแวดล้อมภายใน นำไปสู่การกำหนดวิสัยทัศน์ พันธกิจ ประเด็นการพัฒนา กลยุทธ์ และตัวชี้วัด ทั้งนี้ ได้มีการกำหนดแผนงาน/โครงการ/กิจกรรม ซึ่งแสดงให้เห็นถึงหน่วยงานที่รับผิดชอบ แผนการดำเนินงาน งบประมาณ ระยะเวลา และหน่วยงานดำเนินการ

แผนปฏิบัติการราชการรายปี (พ.ศ. ๒๕๖๔) ของกรมการพัฒนาชุมชน ฉบับนี้จะเป็นเครื่องมือสำคัญ ในการเตรียมความพร้อมในการปฏิบัติงานตามนโยบายของรัฐบาล (Agenda) งานตามภารกิจของกรมการพัฒนาชุมชน (Function) และงานในระดับพื้นที่ (Area) เพื่อให้บรรลุวิสัยทัศน์ “เศรษฐกิจฐานรากมั่นคงและชุมชนพึ่งตนเองได้ ภายในปี ๒๕๖๕” อย่างเป็นทางการและยั่งยืนต่อไป

กรมการพัฒนาชุมชน

เมษายน ๒๕๖๓

# สารบัญ

หน้า

## คำนำ

### ส่วนที่ ๑ สารระสำคัญ

๑. ความสำคัญ ๒
๒. ภารกิจ อำนาจหน้าที่กรมการพัฒนาชุมชน  
(ตามกฎหมายกระทรวงแบ่งส่วนราชการกรมการพัฒนาชุมชน  
กระทรวงมหาดไทย พ.ศ. ๒๕๕๒) ๒
๓. ลักษณะสำคัญขององค์การ กรมการพัฒนาชุมชน ประจำปี พ.ศ. ๒๕๖๓ ๓
๔. จุดยืนของกรมการพัฒนาชุมชน ประจำปี พ.ศ. ๒๕๖๔ ๕
๕. ค่านิยมองค์การ ๕
๖. โครงสร้างและบุคลากรของกรมการพัฒนาชุมชน ๖
๗. การวิเคราะห์สภาพแวดล้อมกรมการพัฒนาชุมชน พ.ศ. ๒๕๖๔ ๘

### ส่วนที่ ๒ แผนปฏิบัติราชการรายปี

๑. ความเป็นมาของการจัดทำแผนปฏิบัติราชการรายปี ๑๔
๒. ทิศทางแผนปฏิบัติราชการระยะ ๓ ปี (พ.ศ. ๒๕๖๓ – ๒๕๖๕) ๑๔
๓. ความสอดคล้องกับแผน ๓ ระดับ ตามนโยบายของมติคณะรัฐมนตรี  
เมื่อวันที่ ๔ ธันวาคม ๒๕๖๐ ๑๖
๔. สารระสำคัญของแผนปฏิบัติราชการรายปี (พ.ศ. ๒๕๖๔) ๒๐

### ส่วนที่ ๓ แผนงาน/โครงการตามแผนระดับต่าง ๆ ที่เกี่ยวข้องกับกรมการพัฒนาชุมชน

๑. แผนงาน/โครงการตามแผนระดับต่าง ๆ ที่เกี่ยวข้องกับกรมการพัฒนาชุมชน ๒๙
  ๒. การดำเนินงานที่สำคัญในปีงบประมาณ พ.ศ. ๒๕๖๔ ๓๑
  ๓. ตัวชี้วัดและค่าเป้าหมาย ๓๒
- รายละเอียดกิจกรรม/โครงการตามแผนปฏิบัติราชการรายปี (พ.ศ. ๒๕๖๔)
- ประเด็นการพัฒนา เรื่องที่ ๑ สร้างสรรค์ชุมชนให้พึ่งตนเองได้ ๓๕
  - ประเด็นการพัฒนา เรื่องที่ ๒ ส่งเสริมเศรษฐกิจฐานรากให้ขยายตัว  
อย่างสมดุล ๔๔
  - ประเด็นการพัฒนา เรื่องที่ ๓ เสริมสร้างทุนชุมชนให้มีประสิทธิภาพ  
และมีธรรมาภิบาล ๕๕
  - ประเด็นการพัฒนา เรื่องที่ ๔ เสริมสร้างองค์กรให้มีขีดสมรรถนะสูง ๖๓

ส่วนที่ ๑  
สรุปสาระสำคัญ

## ๑. ความสำคัญ

แผนปฏิบัติการราชการรายปี (พ.ศ. ๒๕๖๔) ของกรมการพัฒนาชุมชน จัดทำขึ้นเพื่อมุ่งหวังให้เกิดประโยชน์ต่อการขับเคลื่อนการดำเนินงานพัฒนาชุมชนให้บรรลุผลตามเป้าหมายอย่างเป็นรูปธรรม ตามยุทธศาสตร์ชาติ พ.ศ. ๒๕๖๑ – ๒๕๘๐ แผนการปฏิรูปประเทศ แผนพัฒนาเศรษฐกิจและสังคมแห่งชาติ ฉบับที่ ๑๒ นโยบายและแผนระดับชาติว่าด้วยความมั่นคง มีสาระสำคัญประกอบด้วย วิสัยทัศน์ พันธกิจ ประเด็นการพัฒนา ตัวชี้วัด กลยุทธ์ โครงการ/กิจกรรม เป้าหมาย งบประมาณ ระยะเวลา และหน่วยงาน ดำเนินการ โดยมีประเด็นการพัฒนา ๔ เรื่อง ดังนี้

- ๑.๑ เรื่องที่ ๑ สร้างสรรค์ชุมชนให้พึ่งตนเองได้
- ๑.๒ เรื่องที่ ๒ ส่งเสริมเศรษฐกิจฐานรากให้ขยายตัวอย่างสมดุล
- ๑.๓ เรื่องที่ ๓ เสริมสร้างทุนชุมชนให้มีประสิทธิภาพและมีธรรมาภิบาล
- ๑.๔ เรื่องที่ ๔ เสริมสร้างองค์กรให้มีขีดสมรรถนะสูง

แผนปฏิบัติการราชการรายปี (พ.ศ. ๒๕๖๔) ของกรมการพัฒนาชุมชนฉบับนี้ จะเป็นเครื่องมือสำคัญ ในการเตรียมความพร้อมในการปฏิบัติงาน การบริหารงบประมาณ และการบูรณาการการติดตามประเมินผล สำเร็จ เพื่อขับเคลื่อนให้บรรลุวิสัยทัศน์ “เศรษฐกิจฐานรากมั่นคงและชุมชนพึ่งตนเองได้ ภายในปี ๒๕๖๕”

## ๒. การกิจและอำนาจหน้าที่กรมการพัฒนาชุมชน (ตามกฎกระทรวงแบ่งส่วนราชการกรมการพัฒนาชุมชน กระทรวงมหาดไทย พ.ศ. ๒๕๕๒)

กรมการพัฒนาชุมชนมีภารกิจเกี่ยวกับการส่งเสริมกระบวนการเรียนรู้และการมีส่วนร่วมของ ประชาชน ส่งเสริมและพัฒนาเศรษฐกิจชุมชนฐานรากให้มีความมั่นคงและมีเสถียรภาพ โดยสนับสนุนให้มีการ จัดทำและใช้ประโยชน์จากข้อมูลสารสนเทศ ศึกษา วิเคราะห์ วิจัย จัดทำยุทธศาสตร์ชุมชน ตลอดจนการ ฝึกอบรมและพัฒนาบุคลากรที่เกี่ยวข้องในการพัฒนาชุมชน เพื่อให้เป็นชุมชนเข้มแข็งอย่างยั่งยืน โดยให้มี อำนาจหน้าที่ดังนี้

- ๑) กำหนดนโยบาย ยุทธศาสตร์ มาตรการ และแนวทางในการพัฒนาชุมชนระดับชาติ เพื่อให้ หน่วยงานของรัฐ เอกชน และผู้มีส่วนเกี่ยวข้องด้านการพัฒนาชุมชนได้ใช้เป็นกรอบแนวทางในการดำเนินงาน เพื่อเสริมสร้างความสามารถและความเข้มแข็งของชุมชน
- ๒) จัดทำและพัฒนาระบบมาตรฐานการพัฒนาชุมชน เพื่อใช้เป็นเครื่องมือสำหรับประเมิน ความก้าวหน้าและมาตรฐานการพัฒนาของชุมชน
- ๓) พัฒนาระบบและกลไกในการส่งเสริมกระบวนการเรียนรู้ การจัดการความรู้ การอาชีพ การออม และการบริหารจัดการเงินทุนของชุมชน เพื่อเสริมสร้างขีดความสามารถของประชาชน ชุมชน ผู้นำชุมชน องค์กรชุมชน และเครือข่ายองค์กรชุมชน
- ๔) สนับสนุนและพัฒนาระบบข้อมูลสารสนเทศชุมชน ส่งเสริมการใช้ประโยชน์และการให้บริการ ข้อมูลสารสนเทศชุมชน เพื่อใช้ในการวางแผนบริหารการพัฒนาได้อย่างมีประสิทธิภาพ
- ๕) ศึกษา วิเคราะห์ วิจัย พัฒนา และสร้างองค์ความรู้เพื่อใช้ในงานพัฒนาชุมชน และการจัดทำ ยุทธศาสตร์ชุมชน
- ๖) ฝึกอบรมและพัฒนาข้าราชการ เจ้าหน้าที่ที่เกี่ยวข้อง ผู้นำชุมชน องค์กรชุมชน และเครือข่าย องค์กรชุมชนให้มีความรู้ ทักษะ ทศนคติ และสมรรถนะในการทำงาน รวมทั้งให้ความร่วมมือทางวิชาการด้าน การพัฒนาชุมชนแก่หน่วยงานทั้งในประเทศและต่างประเทศ

๗) ปฏิบัติการอื่นใดตามที่กฎหมายกำหนดให้เป็นอำนาจหน้าที่ของกรม หรือตามที่กระทรวงหรือคณะรัฐมนตรีมอบหมาย

### ๓. ลักษณะสำคัญขององค์การ กรมการพัฒนาชุมชน ประจำปี พ.ศ. ๒๕๖๓

ลักษณะสำคัญขององค์การ คือ ภาพรวมของส่วนราชการ สิ่งสำคัญที่มีอิทธิพลต่อวิธีการดำเนินงาน และความท้าทายสำคัญที่ส่วนราชการเผชิญอยู่ แบ่งเป็น

- ๑) ลักษณะองค์การ ได้แก่ สภาพแวดล้อมของส่วนราชการ และความสัมพันธ์ระดับองค์กร
- ๒) สภาพการณ์ขององค์การ ได้แก่ สภาพแวดล้อมด้านการแข่งขัน บริบทเชิงยุทธศาสตร์ ระบบการปรับปรุงผลการดำเนินการ



# ลักษณะสำคัญขององค์การ กรมการพัฒนาชุมชน ประจำปี พ.ศ. 2563

<p><b>ผู้ส่งมอบ พันธมิตร และผู้ให้ความร่วมมือ:</b></p> <p><b>ผู้ส่งมอบ :</b> หน่วยงานรับจ้างเหมาบริการ หน่วยงานรับจ้างผลิตสื่อ</p> <p><b>พันธมิตร :</b> หน่วยงานในสังกัด มท./อปท./หน่วยงานต้นสังกัด (สค. กษ. ศค.พ.อบ.)/หน่วยงานต้นตระกูล (สท. ๑๓.๓๑.)/สถาบันการศึกษา/สถาบันการเงิน (ออมสิน/สคส.)/หน่วยงาน MOU ผู้ให้ความร่วมมือ : ภาคเอกชนและรัฐวิสาหกิจที่ใช้ความร่วมมือกับ กรมการพัฒนาชุมชน</p> <p><b>ความต้องการ :</b></p> <ol style="list-style-type: none"> <li>1. ผลตอบแทนที่เหมาะสม</li> <li>2. การพัฒนาคุณภาพการให้บริการ</li> </ol> <p><b>พันธกิจ 1.</b> ขยายความร่วมมือกับหน่วยงาน หน่วยงาน และผู้ประกอบการ ในการขับเคลื่อนการดำเนินงานตามนโยบาย/ยุทธศาสตร์</p> <ol style="list-style-type: none"> <li>2. ผลงานที่ตอบสนองต่อเป้าหมายของกรม</li> <li>3. ดึงดูดผู้ประกอบการรายใหม่เข้าสู่ห่วงโซ่มูลค่า</li> <li>4. เป็นหน่วยในการพัฒนาที่เกื้อหนุนและผลิตกำลังคน</li> <li>5. ขยายเครือข่ายผู้ประกอบการที่ถูกต้องและเป็นปัจจุบัน</li> <li>6. ขยายผลในการพัฒนาผู้ประกอบการรายใหม่</li> </ol> <p><b>ผู้ให้ความร่วมมือ 1.</b> ภาพลักษณ์เชิงบวกในการสนับสนุน</p> <ol style="list-style-type: none"> <li>2. ความสัมพันธ์ที่ดีภาครัฐ</li> </ol>	<p><b>พันธกิจ :</b></p> <ol style="list-style-type: none"> <li>1. พัฒนาระบบกลไกการมีส่วนร่วมและการเรียนรู้การพึ่งตนเอง</li> <li>2. พัฒนาระบบบริหารจัดการชุมชนให้พึ่งตนเองได้</li> <li>3. สร้างระบบกลไกและกลไกการส่งเสริมรัฐวิสาหกิจให้มั่นคงตามหลักปรัชญาของเศรษฐกิจพอเพียง</li> <li>4. พัฒนาองค์กรให้มีขีดสมรรถนะ และบุคลากรมืออาชีพ</li> </ol> <p><b>วิสัยทัศน์ :</b> เศรษฐกิจฐานรากมั่นคงและชุมชนพึ่งตนเองได้ ภายในปี 2565</p> <p><b>ค่านิยม : A - Appreciation (ชื่นชม) B - Bravery (กล้าหาญ) C - Creativity (สร้างสรรค์) D - Discovery (ไข้รู้) E - Empathy (เข้าใจ) F - Facilitation (อำนวยความสะดวก) S - Simplify (ลดทอนง่าย) &amp; P - Practical (สามารถทำได้จริง)</b></p> <p><b>วัฒนธรรมองค์กร :</b> การดำเนินงานด้วยกระบวนการมีส่วนร่วม</p> <p><b>งบประมาณ :</b> 6,586,895,000.00 บาท</p> <p><b>รายได้ :</b></p> <p><b>จำนวนบุคลากร :</b> 6,268 คน (ข้อมูล ณ 11 ธันวาคม 2562)</p> <p><b>หน่วยงาน ระเบียบ ข้อบังคับ :</b></p> <ul style="list-style-type: none"> <li>- พร. อนุบัญญัติว่าด้วยการพิจารณาอนุญาตของทางราชการ พ.ศ.2558</li> <li>- พร. อนุบัญญัติว่าราชการ พ.ศ.2540</li> <li>- พร. ว่าด้วยการกระทำความผิดเกี่ยวกับคอมพิวเตอร์ พ.ศ. 2560</li> <li>- พร. ว่าด้วยหลักเกณฑ์และวิธีการบริหารกิจการบ้านเมืองที่ดี พ.ศ.2546</li> <li>- พร. ว่าด้วยการพลเรือน พ.ศ.2553/ พร. ว่าด้วยการการแผ่นดิน พ.ศ.2545</li> <li>- พร. การขึ้นทะเบียนพาณิชย์ พ.ศ. 2558</li> <li>- อนุบัญญัติว่าด้วยระเบียบราชการบริหารส่วนท้องถิ่น พ.ศ. 2560</li> </ul> <p><b>มติกรม - การจัดทำข้อมูล จปฐ./ระเบียบ ส. ว่าด้วยคณะกรรมการอำนวยการ</b></p> <p><b>คำสั่งกรม - หนังสือสั่งการที่ / ระเบียบกระทรวง ก. ภาย กษ. ก.จ., ภายพัฒนา , ภายพัฒนาชุมชน , กองทุนพัฒนาเด็กชนบท , ศสม., ระเบียบกรมว่าด้วยการออมทรัพย์ฯ</b></p> <p><b>ระบบการประเมินผลการทำงาน :</b></p> <ul style="list-style-type: none"> <li>- ระบบการติดตามผลการดำเนินงาน (โดยใช้คอมพิวเตอร์)</li> <li>- การกำหนดตัวชี้วัด (ตาม PDCA)</li> <li>- ระบบการบริหารผลงาน Performance Management</li> <li>- ทบทวน และจัดตามผลการดำเนินงานตามตัวชี้วัด</li> <li>- การบริหารความเสี่ยง (Risk Management)</li> <li>- การจัดการความรู้ (Knowledge Management)</li> <li>- เครื่องมือสนับสนุนการเรียนรู้ (E-Learning)</li> <li>- องค์กรแห่งการเรียนรู้ ( Learning Organization : LO)</li> <li>- องค์กรเพื่อความเสมอภาค (Gross Village Happiness : GVH)</li> </ul>	<p><b>ภารกิจ/บริการหลัก:</b></p> <ol style="list-style-type: none"> <li>1. การให้ความรู้ ศึกษา ค้นคว้า วิจัยและพัฒนาชุมชน</li> <li>2. บริการช่วยเหลือเพื่อการพัฒนาชุมชน</li> <li>3. การพัฒนาศักยภาพผู้นำชุมชน/หมู่บ้าน/ชุมชน/องค์กร/เครือข่าย</li> <li>4. สร้างสัมมาชีพชุมชนตามหลักปรัชญาของเศรษฐกิจพอเพียง</li> <li>5. ส่งเสริมการบริหารจัดการการเงินชุมชน</li> <li>6. เพิ่มประสิทธิภาพการบริหารจัดการและผลิตกำลังคนชุมชน</li> <li>7. ส่งเสริมช่องทางตลาดผลิตภัณ์ชุมชน</li> </ol> <p><b>คณิสสัยนโยบายโดดเด่นของภารกิจ/บริการ</b></p> <ol style="list-style-type: none"> <li>1. การมีส่วนร่วมของชุมชน</li> <li>2. ให้ความสำคัญกับวิถีชีวิตและวิถีชีวิต</li> <li>3. ให้ความสำคัญกับวิถีชีวิตและวิถีชีวิต</li> <li>4. การขยายผลและถ่ายทอดไปยังชีวิต</li> <li>5. เข้าถึงสภาพปัญหาที่แท้จริงของชุมชน</li> </ol> <p><b>ผู้รับบริการ :</b></p> <ol style="list-style-type: none"> <li>1. ผู้นำชุมชน/องค์กรชุมชน (อปท., ศสม., องค์กรสตรี, องค์กรเกษตรกรพัฒนาบทบาทสตรี)</li> <li>2. ครัวเรือนสัมมาชีพ</li> <li>3. ครัวเรือนที่รายได้ต่ำกว่าเกณฑ์ จปฐ.</li> <li>4. กลุ่มออมทรัพย์เพื่อการผลิต</li> <li>5. กลุ่มผลิต ผู้ประกอบการผลิตภัณ์ OTOP</li> </ol> <p><b>ความต้องการ :</b></p> <ol style="list-style-type: none"> <li>1. องค์ความรู้ในการสนับสนุนงานพัฒนาชุมชน</li> <li>2. ทรัพยากรสนับสนุนเชิงนโยบาย</li> <li>3. งบประมาณ</li> <li>4. การเข้าถึงข้อมูลเชิงนโยบาย</li> <li>5. การเข้าถึงผู้นำที่มีผล</li> <li>6. พัฒนาศักยภาพและมาตรฐานผลิตภัณ์ OTOP</li> <li>7. การเข้าถึงช่องทางตลาดจำหน่ายสินค้า</li> <li>8. มีรายได้เพิ่มขึ้น</li> </ol>	<p><b>ผู้มีส่วนได้ส่วนเสีย :</b> ผู้บริโภคสินค้าผลิตภัณ์ OTOP / สมาชิกกองทุนชุมชน / ประชาชนในหมู่บ้าน</p> <p><b>ความต้องการ :</b> ผลิตภัณ์ OTOP มีคุณภาพ คุ้มค่า / บริการความพึงพอใจ / มีความปลอดภัย / มีคุณภาพชีวิตที่ดี</p> <p><b>สมรรถนะหลักขององค์กร :</b></p> <ol style="list-style-type: none"> <li>1. ความเชี่ยวชาญในการส่งเสริมกระบวนการเรียนรู้และการมีส่วนร่วมของชุมชน</li> <li>2. การบริหารจัดการที่มีประสิทธิภาพ</li> <li>3. การจัดการข้อมูลสารสนเทศที่มีประสิทธิภาพ</li> <li>4. การสร้างความไว้วางใจให้กับชุมชนและเครือข่าย</li> </ol>	<p><b>สภาพแวดล้อมการแข่งขัน:</b></p> <ol style="list-style-type: none"> <li>1. ผลการปฏิบัติงานตามคำร้องเป็นอันดับ 1 ของกระทรวง</li> <li>2. คะแนนผล ITA ในระดับสูงมาก</li> <li>3. ความพึงพอใจของผู้รับบริการในภาพรวม ระดับมาก ร้อยละ 75 ขึ้นไป</li> <li>4. ความเชื่อมโยงต่อสภาพผลงานของ พท. ในระดับมาก</li> </ol>	<p><b>สภาพแวดล้อมการแข่งขัน:</b></p> <ol style="list-style-type: none"> <li>1. ผลการปฏิบัติงานตามคำร้องเป็นอันดับ 1 ของกระทรวง</li> <li>2. คะแนนผล ITA ในระดับสูงมาก</li> <li>3. ความพึงพอใจของผู้รับบริการในภาพรวม ระดับมาก ร้อยละ 75 ขึ้นไป</li> <li>4. ความเชื่อมโยงต่อสภาพผลงานของ พท. ในระดับมาก</li> </ol>
<p><b>แหล่งข้อมูลเชิงเปรียบเทียบ:</b></p> <ol style="list-style-type: none"> <li>1. รายงานผลดำเนินงานเชิง SDGs</li> <li>2. รายงานผลปฏิบัติงานประจำปี ของ สำนักงาน กพร.</li> <li>3. รายงานผลคะแนน ITA จาก ปทท.</li> <li>4. รายงานสถานะพื้นที่ครัวเรือน</li> <li>5. รายงานแสดงรายได้ของครัวเรือน</li> </ol>	<p><b>การเปลี่ยนแปลงความสามารถในการแข่งขัน :</b></p> <ul style="list-style-type: none"> <li>• นโยบายการส่งเสริมเศรษฐกิจฐานราก</li> <li>• นโยบายการท่องเที่ยว</li> <li>• การเปลี่ยนจากสังคมชนบทสู่สังคมเมือง</li> <li>• โครงสร้างประชากรสูงวัย</li> <li>• การปฏิรูปโครงสร้างอำนาจส่วนกลาง ภูมิภาคท้องถิ่น</li> <li>• ความล้ำสมัยของระบบ Digital</li> </ul>	<p><b>ความท้าทายเชิงยุทธศาสตร์ :</b> (ดำเนินการ ผลิตการ สังคม)</p> <p><b>ด้านพันธกิจ :</b> 1. กระตุ้นรายได้ของเศรษฐกิจฐานราก 2. เพิ่มขีดความสามารถ 3. เพิ่มมูลค่าและรายได้ของเศรษฐกิจฐานราก</p> <p><b>ด้านปฏิบัติการ :</b> 1. ส่งเสริมเกษตรกร ผู้ผลิต ผู้ประกอบการ 2. มี Multi Skill 3. มีทักษะในการประสานงาน</p> <p><b>ด้านบุคลากร :</b> การพัฒนาบุคลากรที่มีความเชี่ยวชาญด้านธุรกิจเชิงพาณิชย์ ด้านการบริหารยุทธศาสตร์ ด้านการบริหารเปลี่ยนแปลง</p> <p><b>ด้านสังคม :</b> 1. ชุมชนมีความเข้มแข็ง 2. สร้างสังคมที่ดำรงตามหลักของปรัชญาเศรษฐกิจพอเพียง 3. สร้างความเชื่อมโยงชุมชน</p>			

ข้อมูล ณ วันที่ ๒๓ ธันวาคม ๒๕๖๒



#### ๔. จุดยืนของกรมการพัฒนาชุมชน ประจำปี พ.ศ. ๒๕๖๔



#### ๕. ค่านิยมองค์การ

A	:	Appreciation	ชื่นชม
B	:	Bravery	กล้าหาญ
C	:	Creativity	สร้างสรรค์
D	:	Discovery	ใฝ่รู้
E	:	Empathy	เข้าใจ
F	:	Facilitation	เอื้ออำนวย
S	:	Simplify	ทำให้ง่าย
P	:	Practical	ปฏิบัติได้จริง

“ยืนเคียงข้างประชาชน ช่วยเขาเพื่อให้เขา ช่วยเหลือตนเองได้  
Help them to help themselves”

## ๖. โครงสร้างและบุคลากรของกรมการพัฒนาชุมชน

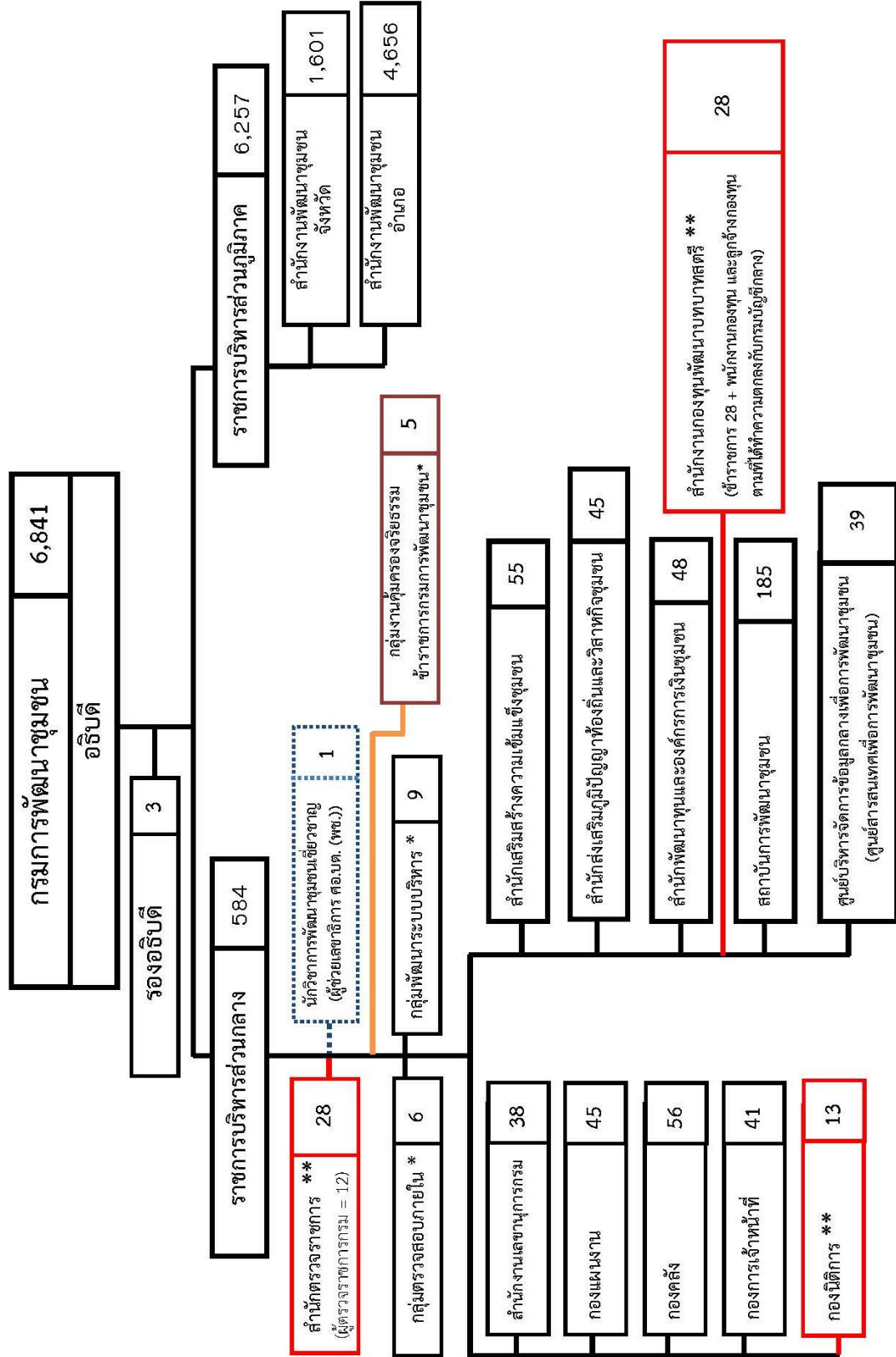
### ๖.๑ โครงสร้างราชการบริหารส่วนกลาง ประกอบด้วย

- (๑) สำนักงานเลขานุการกรม
- (๒) กองการเจ้าหน้าที่
- (๓) กองคลัง
- (๔) กองแผนงาน
- (๕) ศูนย์สารสนเทศเพื่อการพัฒนาชุมชน
- (๖) สถาบันการพัฒนาชุมชน
- (๗) สำนักพัฒนาทุนและองค์การการเงินชุมชน
- (๘) สำนักส่งเสริมภูมิปัญญาท้องถิ่นและวิสาหกิจชุมชน
- (๙) สำนักเสริมสร้างความเข้มแข็งชุมชน
- (๑๐) กลุ่มพัฒนาระบบบริหาร
- (๑๑) กลุ่มตรวจสอบภายใน
- (๑๒) สำนักตรวจราชการ
- (๑๓) กองนิติการ
- (๑๔) กลุ่มงานคุ้มครองจริยธรรมข้าราชการ
- (๑๕) สำนักงานกองทุนพัฒนาบทบาทสตรี

### ๖.๒ โครงสร้างราชการบริหารส่วนภูมิภาค ประกอบด้วย

- (๑) สำนักงานพัฒนาชุมชนจังหวัด จำนวน ๗๖ แห่ง
- (๒) สำนักงานพัฒนาชุมชนอำเภอ จำนวน ๘๗๘ แห่ง

โครงสร้างการแบ่งงานภายในและอัตรากำลังของกรมการพัฒนาชุมชน



\* หมายถึง ส่วนราชการที่ขึ้นตรงต่ออธิบดี  
\*\* หมายถึง ส่วนราชการภายในที่กรมฯ จัดตั้งขึ้น

ข้อมูล ณ วันที่ ๑๓ มกราคม ๒๕๖๓



## ๗. การวิเคราะห์สภาพแวดล้อมการพัฒนาชุมชน พ.ศ. ๒๕๖๔

สถานการณ์ปัจจุบันของกรมการพัฒนาชุมชนได้วิเคราะห์โดยใช้ SWOT Analysis เป็นเครื่องมือในการวิเคราะห์ พบว่า สถานการณ์ปัจจุบันของกรมการพัฒนาชุมชน มีจุดแข็ง จุดอ่อน โอกาส และอุปสรรคที่สำคัญ ดังนี้

### ๗.๑ จุดแข็ง

(๑) มีกลไกในการขับเคลื่อนภารกิจสำคัญและตอบสนองนโยบายรัฐบาลไปสู่การปฏิบัติในระดับพื้นที่ เช่น สำนักงานพัฒนาชุมชนจังหวัด และสำนักงานพัฒนาชุมชนอำเภอ

(๒) มีโครงสร้างบุคลากรในพื้นที่ทุกระดับ ทั้งส่วนกลางและส่วนภูมิภาค (จังหวัด/อำเภอ) โดยมีพัฒนาการจังหวัด/พัฒนาการอำเภอ รับผิดชอบการบริหารราชการส่วนภูมิภาค มีพัฒนาการปฏิบัติงานในตำบล/หมู่บ้าน ซึ่งมีประสบการณ์และความสำเร็จในการเสริมสร้างกระบวนการชุมชนต้นแบบและภูมิปัญญาชุมชน

(๓) บุคลากรเชี่ยวชาญในงานพัฒนาชุมชน มีทักษะหลากหลาย/สหวิทยาการ (Multi-skill) เช่น ทำงานเป็นทีม/ประสานงาน (ผู้เอื้อ/อำนวยความสะดวก)/ทำงานกับชุมชน มีระบบการถ่ายทอดแลกเปลี่ยนเรียนรู้กับคนในชุมชน มีความมุ่งมั่น/ทุ่มเท/เป็นมืออาชีพในการปฏิบัติงานตามภารกิจภายใต้การสั่งสมประสบการณ์มายาวนาน มีอุปนิสัยเข้าใจคนอื่น/เกื้อกูล/สร้างบรรยากาศการทำงานเป็นทีม ใช้หลักการทำงานแบบมีส่วนร่วม มีรูปแบบการทำงานเชิงกระบวนการอย่างมีส่วนร่วม จึงเหมาะสมเป็นหน่วยงานบูรณาการงานพัฒนาชุมชนในทุกระดับ

(๔) บุคลากรมีขวัญและกำลังใจ มีจิตสาธารณะ ได้รับการยอมรับและไว้วางใจจากผู้ที่เกี่ยวข้อง (เป็นศรัทธาที่เดินได้)

(๕) บุคลากรรุ่นใหม่ส่วนใหญ่ มีความรู้ด้านการใช้เทคโนโลยี สามารถประยุกต์ใช้ในการเรียนรู้ และสนับสนุนการทำงานได้รวดเร็วและทั่วถึง

(๖) มีศักยภาพในการสร้างและใช้เครือข่ายมวลชนขับเคลื่อนงาน/ทำงานร่วมกันให้เกิดประสิทธิภาพ และสนับสนุนการดำเนินงานครอบคลุมทุกพื้นที่ เช่น อาสาพัฒนาชุมชน (อช.), ผู้นำ อช., อาสาสมัครผู้ประสานงานกองทุนพัฒนาบทบาทสตรี, คณะกรรมการพัฒนาสตรีระดับประเทศ/ภาค/จังหวัด/อำเภอ/ตำบล/หมู่บ้าน, คณะกรรมการศูนย์ประสานงานองค์กรชุมชน (ศอช.) ระดับประเทศ/จังหวัด/อำเภอ, คณะทำงานศูนย์จัดการกองทุนชุมชน, คณะกรรมการเครือข่าย OTOP

(๗) ผู้บริหารระดับองค์กรมีวิสัยทัศน์เป็นผู้นำการเปลี่ยนแปลง

(๘) ภารกิจกรมฯ มีความสอดคล้องกับนโยบายของรัฐบาล นโยบายการทำงานของกรมฯ มีความอ่อนตัวสามารถปรับ/ตอบสนองนโยบายของรัฐบาล นำไปสู่การปฏิบัติได้รวดเร็ว

(๙) มีส่วนงานที่รับผิดชอบงานสารสนเทศทั้งส่วนกลาง ส่วนภูมิภาค มีความสามารถในการบริหารจัดการเก็บข้อมูลพื้นฐานในระดับครัวเรือน หมู่บ้านสู่การจัดทำแผนชุมชนเชิงคุณภาพ สามารถนำมาเป็นเครื่องมือการพัฒนาหมู่บ้านได้อย่างมีประสิทธิภาพ มีฐานข้อมูลที่สำคัญสำหรับพัฒนาประเทศ เช่น ฐานข้อมูล จปฐ. กชช. ๒๓ กองทุนแม่ของแผ่นดิน การลงทะเบียนผู้ผลิต ผู้ประกอบการ OTOP โดยข้อมูล จปฐ. เป็นข้อมูลพื้นฐานถึงระดับครัวเรือนที่ทั้งภาครัฐ เอกชนนำมาใช้ประโยชน์ได้อย่างหลากหลายในการพัฒนาชุมชน มีฐานข้อมูลที่ครอบคลุม สมบูรณ์ สามารถให้การสนับสนุนการทำงานของบุคลากรและผู้บริหารได้อย่างมีประสิทธิภาพ

(๑๐) มีระบบเทคโนโลยีสารสนเทศ การสื่อสารขององค์กรที่มีความพร้อมครอบคลุมทั่วประเทศ สื่อสารได้อย่างรวดเร็ว เช่น ระบบ Video Conference ระบบสำนักงานอัตโนมัติ (OA)

(๑๑) มีสถาบันการพัฒนาชุมชนเป็นหน่วยงานพัฒนาบุคลากร และมีศูนย์ศึกษาและพัฒนาชุมชนครอบคลุมทุกพื้นที่

(๑๒) มีแหล่งเรียนรู้การพัฒนาชุมชน มีชุมชนเป็นศูนย์กลางแห่งการเรียนรู้ที่สามารถใช้เป็นประโยชน์ในการพัฒนาการพัฒนาชุมชนในพื้นที่

(๑๓) น้อมนำหลักปรัชญาของเศรษฐกิจพอเพียงในการทำงาน ยึดหมู่บ้าน/ชุมชนเป็นศูนย์กลางในการพัฒนา

(๑๔) เป็นองค์กรหลัก/แกนหลักในการประสานงานภาครัฐ ส่งเสริมอาชีพ สัมมาชีพ และ OTOP ในระดับพื้นที่ เพื่อสร้างความเข้มแข็งในระบบเศรษฐกิจฐานราก

## ๗.๒ จุดอ่อน

(๑) ระบบฐานข้อมูลของกรมฯ ยังขาดการจัดระบบข้อมูล บูรณาการการสร้างเชื่อมโยง การพัฒนารูปแบบและมาตรฐานการพัฒนาคุณภาพ และการใช้ประโยชน์จากข้อมูล ร่วมกับหน่วยงานภายใน และภายนอกองค์กรอย่างมีประสิทธิภาพ

(๒) ขาดการบูรณาการระบบรายงานในระดับกรมฯ ทำให้พื้นที่ต้องทำงานซ้ำซ้อน

(๓) ขาดการถ่ายทอดผลงานตามหลักปรัชญาการพัฒนาชุมชนสู่สำนักพัฒนารุ่นใหม่บุคลากร น้อยลงมากและมีอายุเฉลี่ยสูงขึ้น ส่งผลต่อสมรรถนะองค์กรโดยรวม บุคลากรอ่อนล้าจากปริมาณงานที่มากขึ้น หลากหลาย ซ้ำซ้อน

(๔) บุคลากรกรมฯ ไม่ค่อยให้ความสำคัญกับการพัฒนาทักษะ และความเชี่ยวชาญในงาน เพื่อรองรับการเปลี่ยนแปลงของสถานการณ์ต่าง ๆ

(๕) การพัฒนาบุคลากรขาดความต่อเนื่อง หลักสูตรน้อย และขาดการอบรมให้ความรู้ใหม่ ๆ ให้ความสำคัญกับการพัฒนาและเรียนรู้ด้วยตนเอง (Trial and Error)

(๖) มีความต้องการการบริหารจัดการตามภารกิจที่หลากหลาย เพื่อให้สอดคล้องกับบริบท การพัฒนาทรัพยากรหรือความต้องการของพื้นที่ จึงต้องการคนที่มีความรู้ ความเชี่ยวชาญเฉพาะด้าน หลากหลายตามภารกิจ ทำให้ยากแก่การที่บุคคลจะบรรลุความต้องการสูงสุดในการเป็นข้าราชการ (Self Esteem)

(๗) แนวโน้มการลดลงของขวัญกำลังใจ แรงจูงใจในการทำงาน บุคลากรบางส่วนขาดจิตวิญญาณ ในการสร้างความผูกพันต่อประชาชนอย่างเข้าใจและเข้าถึงขาดการสืบทอดวิถี/วัฒนธรรม การสร้างความผูกพันจากรุ่นสู่รุ่น วิธีการถ่ายทอดจิตวิญญาณการพัฒนาชุมชนไม่เป็นองค์รวม

(๘) การบริหารอัตรากำลังของกรมฯ ยังไม่สอดคล้องกับการวางแผนยุทธศาสตร์ เช่น ขาดบุคลากรที่มีความเชี่ยวชาญด้านการบริหารโครงการขนาดใหญ่

(๙) แผนการโยกย้าย/แต่งตั้งบุคลากรไม่แน่นอน บางครั้งมีการแต่งตั้งล่าช้าทำให้ขาดแคลน อัตรากำลังทำงาน ไม่สอดคล้องกับแผนการปฏิบัติงานประจำปี ทำให้ประสิทธิภาพการปฏิบัติงานลดลง

(๑๐) ขาดการ Design ระบบ เพื่อก้าวเข้าสู่การเป็นองค์กรดิจิทัล

(๑๑) มีการนำงานวิจัยและผลการประเมินการดำเนินงานไปใช้ประโยชน์ไม่เต็มที่เท่าที่ควร ในการพัฒนาประสิทธิภาพกรมฯ

(๑๒) มีนโยบายเร่งรัดการเบิกจ่ายงบประมาณที่ไม่สอดคล้องกับสภาพการณ์ปฏิบัติงานจริง ทำให้เกิดผลงานมีความไม่สมบูรณ์และเสี่ยงต่อการกระทำผิด

(๑๓) ภารกิจของกรมฯ คลุมเครือ ไม่ชัดเจน ทำให้กรมฯ ต้องรับงานที่ไม่ใช่ภารกิจมาทำ เช่น กองทุนหมู่บ้านและชุมชนเมือง

(๑๔) ข้อจำกัดจากระเบียบ/กฎหมายที่ล้าสมัย ยังไม่ได้ปรับปรุงให้เข้ากับสถานการณ์ปัจจุบัน การทำงานอาจล่าช้าจากการตีความกฎหมาย และบางครั้งเกิดข้อจำกัดไม่สามารถดำเนินการได้

### ๗.๓ โอกาส

(๑) พระราชบัญญัติการอำนวยความสะดวกในการพิจารณาอนุญาตของทางราชการ พ.ศ. ๒๕๕๘ กำหนดให้หน่วยงานราชการต้องมีการปรับปรุงการให้บริการแก่ประชาชนให้มีประสิทธิภาพและความรวดเร็วมากขึ้น

(๒) พฤติกรรมผู้บริโภคในการการเลือกซื้อและชำระค่าสินค้าและบริการผ่านช่องทางออนไลน์เพิ่มมากขึ้นอย่างมีนัยสำคัญ หน่วยงานพัฒนาผลิตภัณฑ์ชุมชนต้องให้ความสำคัญในเรื่องของช่องทางกาจัดจำหน่ายด้วย

(๓) การสร้างความร่วมมือทางเศรษฐกิจในระดับนานาชาติ และเอเชียตะวันออกเฉียงใต้ ช่วยสร้างโอกาสการพัฒนาและการเชื่อมโยงในระดับพื้นที่ รวมทั้งช่วยเพิ่มบทบาทขององค์กรไปสู่ระดับภูมิภาคมากขึ้น

(๔) การเปิดประชาคมอาเซียนและเขตเศรษฐกิจพิเศษเอื้อต่อการสร้างงาน สร้างอาชีพ สร้างรายได้ของประชาชน

(๕) รัฐบาลให้ความสำคัญกับการขับเคลื่อนเศรษฐกิจภายในประเทศ (Local Economy) และเศรษฐกิจฐานราก/ท้องถิ่น โดยมีการออกมาตรการส่งเสริม และกระจายความมั่งคั่งไปจังหวัดต่าง ๆ มากขึ้น

(๖) นโยบายของรัฐด้านเศรษฐกิจ ประชากร Logistics เขตเศรษฐกิจพิเศษ Thailand ๔.๐ ที่กำหนดการทำงานแบบसानพลังประชารัฐ สร้างผลงานและความโดดเด่นให้กรมการพัฒนาชุมชนได้รับการยอมรับจากภาคี เอื้อประโยชน์ให้กรมฯ ปฏิบัติงานในพื้นที่ได้ดี

(๗) มีแนวโน้มของการพัฒนาวิสาหกิจตั้งใหม่ (Startup) วิสาหกิจชุมชน และผู้ประกอบการธุรกิจขึ้นมามากขึ้น ส่งผลต่อแนวทางการพัฒนาผลิตภัณฑ์ท้องถิ่นและชุมชนมากขึ้น

(๘) การเติบโตของภาคการท่องเที่ยวอย่างรวดเร็วส่งผลให้เกิดการขยายตัวของเศรษฐกิจและการจ้างงานในจังหวัดต่าง ๆ ของประเทศมากขึ้น ส่งผลต่อการเติบโตของการท่องเที่ยวชุมชน ซึ่งเป็นโอกาสในการเสริมสร้างเศรษฐกิจชุมชน

(๙) การพัฒนาของเศรษฐกิจฐานความรู้ นวัตกรรม และดิจิทัลภายใต้อุตสาหกรรม ๔.๐ ของประเทศไทย และอุตสาหกรรม New S-Curve ส่งผลให้ประเทศไทยกำลังเปลี่ยนผ่านเข้าสู่กิจกรรมทางเศรษฐกิจที่สร้างมูลค่าสูงได้มากขึ้น

(๑๐) แนวโน้มความสนใจด้านสุขภาพ อาหาร การออกกำลังกาย ธรรมชาติบำบัด สมุนไพร มีมากขึ้น ส่งผลให้ชุมชนต่อยอดอาชีพ เครือข่ายการผลิตได้

(๑๑) พระราชบัญญัติเงินทุนหมุนเวียนรองรับการทำงานกองทุนพัฒนาบทบาทสตรี ในการส่งเสริมเศรษฐกิจฐานราก

(๑๒) การปรับค่าแรงขั้นต่ำส่งผลให้ประชาชนในพื้นที่ที่มีความเป็นอยู่ที่ดีขึ้น

(๑๓) สถานการณ์โลกเข้าสู่ยุคดิจิทัลและความก้าวหน้าทางเทคโนโลยีสารสนเทศที่ทันสมัย นวัตกรรมใหม่ ๆ สามารถช่วยให้ระบบการติดต่อสื่อสารประสานงาน การเข้าถึงและเผยแพร่ข้อมูลสู่ประชาชนสะดวกรวดเร็วยิ่งขึ้น ช่วยเพิ่มประสิทธิภาพ ลดต้นทุนการติดต่อระหว่างหน่วยงานรัฐ ช่วยให้ประชาชนสามารถเข้าถึงหน่วยงานรัฐได้ง่ายมากขึ้น ซึ่งมีส่วนสำคัญในการช่วยพัฒนาชุมชนในพื้นที่ต่าง ๆ สร้างอาชีพ พัฒนาผลิตภัณฑ์ท้องถิ่น/สินค้า OTOP ได้ เป็นการเพิ่มรายได้ให้แก่ชุมชนอย่างยั่งยืน และสอดคล้องกับยุคโลกาภิวัตน์



(๑๔) ระบบสารสนเทศภูมิศาสตร์ หรือเทคโนโลยีสมัยใหม่สามารถเข้ามาเป็นเครื่องมือในการช่วยพัฒนาเชิงพื้นที่ได้อย่างมีความแม่นยำ โดยสามารถใช้ข้อมูลเชิงพื้นที่จัดทำรายละเอียดโครงการได้

(๑๕) สื่อผ่านช่องทาง Social Media เช่น Facebook Page มีอิทธิพลในการรายงานข่าว และส่งผลกระทบต่อความเชื่อมั่นของประชาชนเพิ่มมากขึ้นอย่างมีนัยสำคัญ

(๑๖) ชุมชนมีความสะดวกในการติดต่อสื่อสาร คนมีการศึกษาสูงขึ้น มีความพร้อมรองรับการพัฒนาชุมชน

(๑๗) รัฐบาลจัดทำยุทธศาสตร์ชาติ เพื่อกำหนดทิศทางการพัฒนาประเทศที่ชัดเจน สามารถให้หน่วยงานที่เกี่ยวข้องร่วมกันขับเคลื่อนไปในทิศทางเดียวกันได้อย่างต่อเนื่องเป็นรูปธรรม มีนโยบายรัฐบาล แผนแม่บทภายใต้ยุทธศาสตร์ แผนปฏิรูปประเทศ แผนพัฒนาเศรษฐกิจและสังคมแห่งชาติ ฉบับที่ ๑๒ นโยบายและแผนระดับชาติว่าด้วยความมั่นคงแห่งชาติ แผนปฏิบัติการราชการกระทรวงมหาดไทย ที่เอื้อต่อการขับเคลื่อนภารกิจของกรมฯ ให้ประสบความสำเร็จ

(๑๘) รัฐบาลผลักดันให้ภาคส่วนราชการปรับตัวเข้าสู่รัฐบาล ๔.๐ (Government ๔.๐) โดยมุ่งเน้นการทำงานร่วมกัน มองประชาชนเป็นศูนย์กลาง และพัฒนาสมรรถนะการทำงาน

(๑๙) รัฐบาลให้ความสำคัญกับการพัฒนาแบบยั่งยืนตามหลักปรัชญาของเศรษฐกิจพอเพียง

(๒๐) โครงการจิตอาสาทำความดีด้วยหัวใจ ทำให้งานอาสาสมัครในชุมชนที่กรมการพัฒนาชุมชนรับผิดชอบมีความชัดเจนมากขึ้น

(๒๑) รัฐบาลมุ่งเน้นการแก้ไขปัญหาความยากจนในเชิงพื้นที่และลดความเหลื่อมล้ำอย่างจริงจัง

(๒๒) ภาครัฐจัดสรรงบประมาณให้ชุมชนบริหารจัดการเองโดยตรง ทำให้เอื้อต่องานพัฒนาชุมชนในพื้นที่

(๒๓) มีการทำงานในรูปแบบประชารัฐ ทำให้การดำเนินงานของหน่วยงานภาครัฐมีความโปร่งใสและมีประสิทธิภาพมากยิ่งขึ้น

(๒๔) หน่วยงานภาครัฐ เอกชน ภาคประชาชน ให้ความสำคัญในการนำฐานข้อมูลไปใช้ประโยชน์ในการพัฒนาคุณภาพชีวิตประชาชน

(๒๕) กระแสในเรื่องความรับผิดชอบต่อสังคมและสิ่งแวดล้อมที่มีมากขึ้น ทำให้ต้องมีการนำประเด็นดังกล่าวมาสอดแทรกในกิจกรรมหรือโครงการที่พัฒนาขึ้นมาด้วย

(๒๖) รัฐธรรมนูญให้ความสำคัญในการพัฒนาพื้นที่และปกครองในรูปแบบการกระจายอำนาจมากขึ้น เพื่อส่งเสริมการบริหารราชการในพื้นที่มีประสิทธิภาพเพิ่มขึ้น

#### ๗.๔ อุปสรรค

(๑) ภัยคุกคามภายนอกต่อชุมชนมีความซับซ้อนมากขึ้น เช่น ความผันแปรของระบบเศรษฐกิจโลก ความแปรปรวนของสภาพภูมิอากาศ การอพยพแรงงานเข้าเมือง มีแรงงานข้ามชาติเข้ามาเพิ่มขึ้น การเข้าสู่สังคมผู้สูงอายุ

(๒) การเข้าสู่สังคมผู้สูงอายุ ส่งผลต้องให้ความสำคัญต่อการเสริมสร้างความเข้มแข็งของผู้สูงอายุในระดับพื้นที่มากขึ้น กระบวนการพัฒนาชุมชนและผู้นำชุมชนที่มีประสิทธิภาพมีน้อยลง

(๓) การทำงานระหว่างบุคลากรและผู้นำชุมชนที่มีอายุแตกต่างกันมาก ทำให้มีช่องว่างระหว่างวัย (Generation Gap) และทำให้เกิดความไม่เข้าใจในมุมมองความคิดของคนในแต่ละวัย

(๔) คนรุ่นใหม่บางส่วนไม่ให้ความสนใจเข้าร่วมบริหารจัดการจัดการชุมชน จึงทำให้ชุมชนมีความเสี่ยงในการพัฒนาชุมชนให้เข้มแข็งในอนาคต

- (๕) เทคโนโลยีที่เปลี่ยนแปลงเร็วเกินไป มีช่องทางการเข้าถึงมากขึ้น ทำให้คนในชุมชนไม่รู้ไม่เท่าทัน ภัยรูปแบบไซเบอร์ (Cyber-Security) มีความหลากหลายและจำนวนมากขึ้น
- (๖) สังคมไทยยังประสบปัญหาความเหลื่อมล้ำในพื้นที่ต่าง ๆ จำนวนมาก โดยสะท้อนผ่านประเด็นด้านการศึกษา สาธารณสุข การสร้างอาชีพและรายได้ โครงสร้างพื้นฐาน
- (๗) สถานการณ์ทางการเมืองยังมีความขัดแย้ง ส่งผลให้ชุมชน มีการแบ่งพรรคแบ่งพวก ทำให้ความสามัคคีและสมานฉันท์ในชุมชนลดลง
- (๘) การขยายตัวของความเป็นเมืองที่เพิ่มขึ้น ซึ่งอาจเป็นตัวเร่งให้เกิดการทิ้งถิ่นฐานในชนบทเพิ่มขึ้น ทำให้กรมฯ ต้องปรับบทบาทและแนวทางดำเนินงานอย่างเหมาะสม
- (๙) นโยบายเร่งด่วนของรัฐบาลที่มีเงื่อนไขการปฏิบัติและระยะเวลาจำกัด ส่งผลต่อประสิทธิภาพและประสิทธิผลต่อการทำงาน
- (๑๐) การดำเนินชีวิตของคนชุมชนในช่วงวัยทำงานต้องเคลื่อนย้ายเข้ามาใช้แรงงานในเมือง ทำให้ความสัมพันธ์ในระดับครัวเรือน/ชุมชนลดลง เป็นปัญหาสังคมต่อมา
- (๑๑) ชุมชนมีความเข้มแข็งไม่เท่ากัน ทำให้การแก้ไขปัญหาสังคม เช่น ปัญหาของยาเสพติด โรคระบาด หรือปัญหาทางสังคมอื่น มีผลที่แตกต่างกัน ทำให้ภาครัฐต้องใช้งบประมาณในการแก้ไขปัญหาเพิ่มมากขึ้น
- (๑๒) การผูกขาดทางธุรกิจของนายทุนใหญ่โดยเฉพาะผลผลิตทางการเกษตร ทำให้ประชาชนต้องผลิตตามที่นายทุนต้องการ จึงไม่คิดพัฒนาตนเองเพื่อให้พึ่งตนเองได้
- (๑๓) การเปลี่ยนแปลงทางสิ่งแวดล้อมและทรัพยากรธรรมชาติที่เสื่อมโทรม ทำให้เกิดมลพิษภัยธรรมชาติที่รุนแรง เช่น หมอกควัน น้ำท่วม ฝนแล้ง
- (๑๔) การบูรณาการภารกิจในพื้นที่ระหว่างหน่วยงาน ยังไม่เกิดประสิทธิภาพ
- (๑๕) กฎระเบียบ แนวทาง ข้อบังคับ มีกระบวนการและเงื่อนไขมาก ทำให้งานล่าช้า ไม่ทันการณ์ ไม่ตอบสนองประชาชนได้จริง เช่น พระราชบัญญัติการจัดซื้อจัดจ้างและการบริหารพัสดุภาครัฐ พ.ศ. ๒๕๖๐

## ส่วนที่ ๒

### แผนปฏิบัติการรายปี

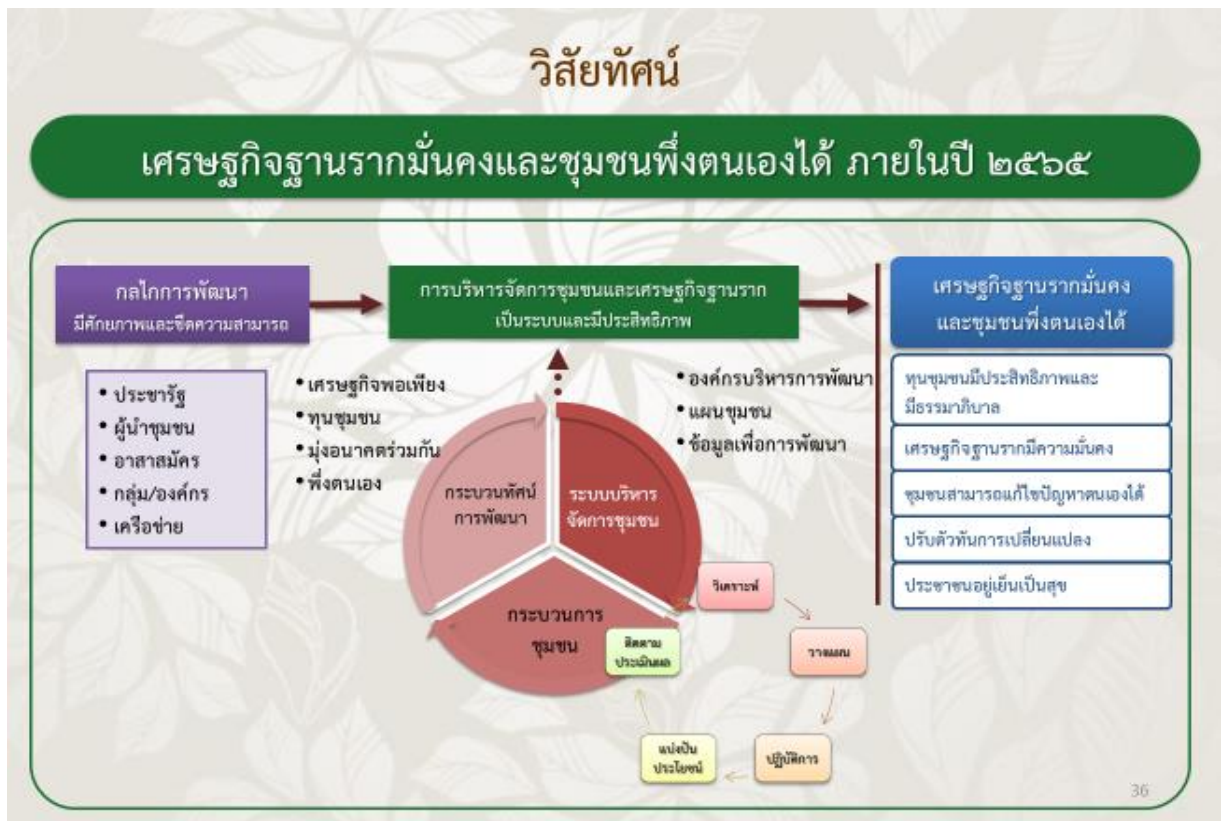
## ๑. ความเป็นมาของการจัดทำแผนปฏิบัติการรายปี

การบริหารราชการของประเทศไทย ได้จัดทำแผนพัฒนาเศรษฐกิจและสังคมแห่งชาติ ตั้งแต่ฉบับที่ ๑ (พ.ศ. ๒๕๐๔ - ๒๕๐๙) ถึงฉบับที่ ๑๒ เมื่อ พ.ศ. ๒๕๔๖ รัฐบาลได้ปฏิรูประบบราชการเพื่อมุ่งเน้นประสิทธิภาพ การบริหารราชการแผ่นดิน และเพิ่มศักยภาพการปฏิบัติราชการ อันเป็นการสร้างประโยชน์สุขและความพึงพอใจแก่ประชาชนให้มากขึ้น โดยพระราชกฤษฎีกาว่าด้วยหลักเกณฑ์และวิธีการบริหารกิจการบ้านเมืองที่ดี (ฉบับที่ ๒) พ.ศ. ๒๕๖๒ มีสาระสำคัญ คือ ให้ยกเลิกความในวรรคหนึ่งของมาตรา ๑๖ แห่งพระราชกฤษฎีกาว่าด้วยหลักเกณฑ์และวิธีการบริหารกิจการบ้านเมืองที่ดี พ.ศ. ๒๕๔๖ ความว่า “ให้ส่วนราชการจัดทำแผนปฏิบัติการของส่วนราชการนั้น โดยจัดทำเป็นแผนสี่ปี ซึ่งจะต้องสอดคล้องกับแผนการบริหารราชการแผ่นดิน” และให้ใช้ความต่อไปนี้แทน “ให้ส่วนราชการจัดทำแผนปฏิบัติการของส่วนราชการนั้นโดยจัดทำเป็นแผนห้าปี ซึ่งต้องสอดคล้องกับยุทธศาสตร์ชาติ แผนแม่บท แผนการปฏิรูปประเทศ แผนพัฒนาเศรษฐกิจและสังคมแห่งชาติ นโยบายของคณะรัฐมนตรีที่แถลงต่อรัฐสภา และแผนอื่นที่เกี่ยวข้อง” โดยการจัดทำแผนปฏิบัติการประจำปี มีวัตถุประสงค์เพื่อให้ส่วนราชการใช้เป็นเครื่องมือในการปฏิบัติงานและนำกิจกรรมตามแผนปฏิบัติการประจำปีไปจัดทำค่าของงบประมาณ เพื่อแปลงนโยบายไปสู่การปฏิบัติ อย่างเป็นรูปธรรม สามารถแก้ไขปัญหาของประชาชน ชุมชน สังคม และประเทศให้เจริญก้าวหน้า

## ๒. ทิศทางแผนปฏิบัติการระยะ ๓ ปี (พ.ศ. ๒๕๖๓ - ๒๕๖๕) ของกรมการพัฒนาชุมชน

### ๒.๑ วิสัยทัศน์

“เศรษฐกิจฐานรากมั่นคงและชุมชนพึ่งตนเองได้ ภายในปี ๒๕๖๕”



## ๒.๒ เป้าหมาย

- (๑) หมู่บ้านเศรษฐกิจพอเพียง มั่นคง มั่งคั่ง ยั่งยืน มีอาชีพ มีรายได้ และมีความสุข เพิ่มขึ้น จำนวน ๔๔,๘๓๕ หมู่บ้าน
- (๒) รายได้จากการจำหน่ายผลิตภัณฑ์ชุมชน เพิ่มขึ้นร้อยละ ๑๐ ต่อปี
- (๓) กองทุนชุมชนมีธรรมาภิบาล เพิ่มขึ้นจำนวน ๒๗,๐๐๐ กลุ่ม

## ๒.๓ พันธกิจ

- (๑) พัฒนาระบบกลไกการมีส่วนร่วมและการเรียนรู้การพึ่งตนเอง
- (๒) พัฒนาการบริหารจัดการชุมชนให้พึ่งตนเองได้ตามหลักปรัชญาของเศรษฐกิจพอเพียง
- (๓) ส่งเสริมและพัฒนาเศรษฐกิจฐานรากให้ขยายตัว
- (๔) ส่งเสริมและพัฒนากองทุนชุมชนให้มีธรรมาภิบาล
- (๕) พัฒนาองค์กรให้มีขีดสมรรถนะสูง บุคลากรมีอุดมการณ์ในงานพัฒนาชุมชน และเชี่ยวชาญการทำงานเชิงบูรณาการ

## ๒.๔ ประเด็นการพัฒนาและแนวทางการพัฒนา

ประเด็นการพัฒนา	แนวทางการพัฒนา
เรื่องที่ 1 สร้างสรรค์ชุมชนพึ่งตนเองได้	1.1 บริหารจัดการข้อมูลสารสนเทศและเทคโนโลยีดิจิทัลเพื่อการพัฒนา 1.2 สร้างผู้นำเป็นพลังในการพัฒนาชุมชน 1.3 ส่งเสริมการบริหารจัดการชุมชนตามหลักปรัชญาของเศรษฐกิจพอเพียง
เรื่องที่ 2 ส่งเสริมเศรษฐกิจฐานรากให้ขยายตัวอย่างสมดุล	2.1 พัฒนาผู้ผลิต ผู้ประกอบการ OTOP สู่อุตสาหกรรม 2.2 พัฒนาผลิตภัณฑ์ชุมชนด้วยองค์ความรู้และนวัตกรรม 2.3 พัฒนาการบริหารจัดการและกิจกรรมชุมชนท่องเที่ยว OTOP นวัตวิถี 2.4 ส่งเสริมช่องทางการตลาด
เรื่องที่ 3 เสริมสร้างทุนชุมชนให้มีธรรมาภิบาล	3.1 พัฒนาระบบการบริหารและการเข้าถึงแหล่งทุน 3.2 พัฒนาทุนชุมชนเพื่อการพัฒนาคุณภาพชีวิต
เรื่องที่ 4 เสริมสร้างองค์กรให้มีขีดสมรรถนะสูง	4.1 เสริมสร้างศักยภาพองค์กรเพื่อยกระดับงานพัฒนาชุมชน 4.2 พัฒนาบุคลากรให้มีคุณภาพ 4.3 ยกระดับภาพลักษณ์องค์กรสู่สากล

## ๓. ความสอดคล้องกับแผน ๓ ระดับ ตามนโยบายของมติคณะรัฐมนตรี เมื่อวันที่ ๔ ธันวาคม ๒๕๖๐

### ๓.๑ ยุทธศาสตร์ชาติ (แผนระดับที่ ๑)

๓.๑.๑ ยุทธศาสตร์ชาติด้านการสร้างโอกาสและความเสมอภาคทางสังคม (หลัก)

- ๑) เป้าหมาย สร้างความเป็นธรรม และลดความเหลื่อมล้ำในทุกมิติ
- ๒) ประเด็นยุทธศาสตร์ ปรับโครงสร้างเศรษฐกิจฐานราก
- ๓) การบรรลุเป้าหมายตามยุทธศาสตร์ชาติ

แผนปฏิบัติราชการกรมการพัฒนาชุมชน มีโครงการที่พัฒนาเศรษฐกิจฐานราก ด้วยการส่งเสริมเศรษฐกิจระดับชุมชนท้องถิ่นให้สามารถมีความเข้มแข็ง และบูรณาการร่วมกับภาคีที่เกี่ยวข้องกับเกษตรกรและผู้มีรายได้น้อย ให้สามารถเข้าถึงโอกาสการพัฒนาด้านอาชีพเพื่อให้ทุกคนได้รับผลประโยชน์จากการพัฒนาอย่างทั่วถึงและเป็นธรรม

๓.๑.๒ ยุทธศาสตร์ชาติด้านความมั่นคง (รอง)

- ๑) เป้าหมาย ประชาชนอยู่ดี กินดี และมีความสุขดีขึ้น
- ๒) ประเด็นยุทธศาสตร์ การรักษาความสงบภายในประเทศ (การพัฒนาและเสริมสร้างคนในทุกภาคส่วนให้มีความเข้มแข็ง มีความพร้อมตระหนักรู้ในเรื่องความมั่นคง และมีส่วนร่วมในการแก้ไขปัญหา)
- ๓) การบรรลุเป้าหมายตามยุทธศาสตร์ชาติ

แผนปฏิบัติราชการกรมการพัฒนาชุมชน มีโครงการสร้างอาชีพและรายได้ตามหลักปรัชญาของเศรษฐกิจพอเพียง ซึ่งเป็นโครงการ Flagship ของยุทธศาสตร์ชาติด้านความมั่นคง ซึ่งสามารถบรรลุเป้าหมาย และตัวชี้วัดดัชนีความสุขมวลรวมของชุมชน

๓.๑.๓ ยุทธศาสตร์ชาติ ด้านการปรับสมดุลและพัฒนาระบบการบริหารจัดการภาครัฐ (รอง)

- ๑) เป้าหมาย ภาครัฐมีความโปร่งใสปลอดการทุจริตและประพฤติมิชอบ
- ๒) ประเด็นยุทธศาสตร์ ภาครัฐมีความโปร่งใสปลอดการทุจริตและประพฤติมิชอบ
- ๓) การบรรลุเป้าหมายตามยุทธศาสตร์ชาติ

ยุทธศาสตร์ชาติด้านการปรับสมดุลและพัฒนาระบบการบริหารจัดการกำหนดให้ทุกหน่วยงานมีแผนงาน/โครงการ สร้างความโปร่งใสปลอดการทุจริตและประพฤติมิชอบ ซึ่งแผนปฏิบัติราชการกรมการพัฒนาชุมชน ได้กำหนดให้มีโครงการพัฒนาชุมชนใสสะอาด เพื่อสร้างจิตสำนึกและค่านิยมให้บุคลากรในสังกัด

### ๓.๒ แผนระดับที่ ๒ (เฉพาะที่เกี่ยวข้อง)

๓.๒.๑ แผนแม่บทภายใต้ยุทธศาสตร์ชาติ

- ๑) ประเด็น เศรษฐกิจฐานราก (หลัก)

๑.๑) เป้าหมายระดับประเด็นของแผนแม่บทฯ

- (๑) เป้าหมาย รายได้ของประชากรกลุ่มรายได้น้อยเพิ่มขึ้นอย่างกระจายและ

อย่างต่อเนื่อง

(๒) การบรรลุเป้าหมายตามแผนแม่บทฯ

แผนปฏิบัติการราชการกรมการพัฒนาชุมชน มีโครงการพัฒนาศักยภาพผู้ประกอบการ และส่งเสริมการรวมกลุ่มในรูปแบบที่มีโครงสร้างกระจายรายได้ การพัฒนาผลิตภัณฑ์และช่องทางการตลาด ส่งเสริมการเข้าถึงแหล่งทุน เพื่อให้ผู้ประกอบการเศรษฐกิจฐานรากมีรายได้เพิ่มขึ้น

๑.๒) แผนย่อยของแผนแม่บทฯ การสร้างสภาพแวดล้อมและกลไกที่ส่งเสริมการพัฒนา เศรษฐกิจฐานราก (หลัก)

(๑) แนวทางการพัฒนา

(๑.๑) ส่งเสริมและพัฒนากลไกและโครงสร้างคู่ค้ามูลค่าทางเศรษฐกิจและการกระจายรายได้กลับสู่ชุมชน

(๑.๒) ส่งเสริมให้มีนวัตกรรมทางการเงินเพื่อสนับสนุนแหล่งทุนให้กับเศรษฐกิจ ชุมชน

(๒) เป้าหมายของแผนย่อย ผู้ประกอบการเศรษฐกิจฐานรากมีรายได้เพิ่มขึ้นอย่างต่อเนื่อง

(๓) การบรรลุเป้าหมายตามแผนย่อยของแผนแม่บทฯ

แผนปฏิบัติการราชการกรมการพัฒนาชุมชน มีโครงการที่สร้างการเติบโตและการหมุนเวียนของเศรษฐกิจฐานราก รวมทั้งการพัฒนาช่องทางและศูนย์กลางตลาดสินค้าชุมชน โดยครอบคลุม ถึงช่องทางตลาดออนไลน์ และช่องทางตลาดอื่น ๆ เพื่อการขยายตัวในการจำหน่ายผลิตภัณฑ์สินค้า OTOP และส่งเสริมการเข้าถึงแหล่งทุนทำให้สามารถบรรลุเป้าหมายตัวชี้วัดที่กำหนด

(ตัวชี้วัด : อัตราการเติบโตของมูลค่าเศรษฐกิจฐานรากของมูลค่า OTOP)

๑.๓) แผนย่อยของแผนแม่บทฯ การยกระดับศักยภาพการเป็นผู้ประกอบการธุรกิจ (รอง)

(๑) แนวทางการพัฒนา

(๑.๑) เสริมสร้างองค์ความรู้และพัฒนาทักษะให้กับกลุ่มผู้มีรายได้น้อย เพื่อยกระดับสู่การเป็นผู้ประกอบการธุรกิจ

(๑.๒) บริหารจัดการหนี้สินอย่างยั่งยืน

(๒) เป้าหมายของแผนย่อย ศักยภาพและขีดความสามารถของเศรษฐกิจฐานรากเพิ่มขึ้น

(๓) การบรรลุเป้าหมายตามแผนย่อยของแผนแม่บทฯ

แผนปฏิบัติการราชการกรมการพัฒนาชุมชน มีโครงการพัฒนาผู้ประกอบการ และโครงการขับเคลื่อนเศรษฐกิจฐานรากด้วยกองทุนชุมชน

(ตัวชี้วัด : อัตราการเติบโตของรายได้ของกลุ่มประชากรร้อยละ ๔๐ ที่มีรายได้ต่ำสุด)

**๒) ประเด็น ความมั่นคง (รอง)**

๒.๑) เป้าหมายระดับประเด็นของแผนแม่บทฯ

(๑) เป้าหมาย ประชาชนอยู่ดี กินดี และมีความสุข

(๒) การบรรลุเป้าหมายตามแผนแม่บทฯ

แผนปฏิบัติการราชการกรมการพัฒนาชุมชน มีโครงการสร้างอาชีพและรายได้ตามหลักปรัชญาของเศรษฐกิจพอเพียง ซึ่งเป็นโครงการ Flagship ของยุทธศาสตร์ชาติด้านความมั่นคง ซึ่งสามารถบรรลุเป้าหมาย และตัวชี้วัดดัชนีความสุขมวลรวมของชุมชน

(ตัวชี้วัด : ดัชนีชี้วัดความสุขของประชากรไทย)

๒.๒) แผนย่อยของแผนแม่บทฯ การรักษาความสงบภายในประเทศ (หลัก)

(๑) แนวทางการพัฒนา

เสริมสร้างความปลอดภัยในชีวิตและทรัพย์สินและความมั่นคงของมนุษย์ (มีงานมีอาชีพและรายได้ ลดรายจ่ายในครอบครัว)

(๒) เป้าหมายของแผนย่อย

ประชาชนมีความมั่นคง ปลอดภัยในชีวิตและทรัพย์สินเพิ่มขึ้น

(๓) การบรรลุเป้าหมายตามแผนย่อยของแผนแม่บทฯ

แผนปฏิบัติการราชการกรมการพัฒนาชุมชน มีโครงการที่ส่งผลต่อการสร้างความมั่นคงปลอดภัยของประชาชน ประกอบด้วย (๑) โครงการสร้างอาชีพและรายได้ตามหลักปรัชญาของเศรษฐกิจพอเพียง (๒) โครงการพัฒนาหมู่บ้านเศรษฐกิจพอเพียง (๓) เสริมสร้างและพัฒนาผู้นำการเปลี่ยนแปลง

(ตัวชี้วัด : ระดับความมั่นคงปลอดภัยภายในประเทศและศักยภาพตำรวจระดับสากล

(WISPI) ดีขึ้น)

๓) ประเด็น การต่อต้านการทุจริตและประพฤติมิชอบ (รอง)

๓.๑) เป้าหมายระดับประเด็นของแผนแม่บทฯ

(๑) เป้าหมาย ประเทศไทยปลอดจากการทุจริตและประพฤติมิชอบ

(๒) การบรรลุเป้าหมายตามแผนแม่บทฯ

ยุทธศาสตร์ชาติด้านการปรับสมดุลและพัฒนาระบบการบริหารจัดการ กำหนดให้ทุกหน่วยงานมีแผนงาน/โครงการ สร้างความโปร่งใสปลอดการทุจริตและประพฤติมิชอบ ซึ่งแผนปฏิบัติการกรมการพัฒนาชุมชน ได้กำหนดให้มีโครงการพัฒนาชุมชนใสสะอาด เพื่อสร้างจิตสำนึกและค่านิยมให้บุคลากรในสังกัด

๓.๒) แผนย่อยของแผนแม่บทฯ การป้องกันการทุจริตและประพฤติมิชอบ (หลัก)

(๑) แนวทางการพัฒนา

เน้นการปรับพฤติกรรมคนและพัฒนาระบบในการต่อต้านการทุจริตในภาครัฐ

(๒) เป้าหมายของแผนย่อย

หน่วยงานผ่านการประเมิน ITA

(๓) การบรรลุเป้าหมายตามแผนย่อยของแผนแม่บทฯ

โครงการพัฒนาชุมชนใสสะอาด เป็นนวัตกรรมในการต่อต้านการทุจริตแบบมีส่วนร่วม ด้วยการสร้างจิตสำนึกและค่านิยมให้บุคลากรในสังกัด ตลอดจนภาคีเครือข่าย

(ตัวชี้วัดที่ : ร้อยละของหน่วยงานที่ผ่านเกณฑ์การประเมิน ITA)

๓.๒.๒ แผนการปฏิรูปประเทศ

๑) ด้านเศรษฐกิจ

๑.๑) เรื่อง/ประเด็นการปฏิรูป การปฏิรูปด้านความเท่าเทียมและการเติบโตอย่างมีส่วนร่วม

๑.๒) ขั้นตอนการดำเนินงาน

(๑) ยกระดับรายได้และคุณภาพชีวิตในระดับบุคคล

(๒) เสริมสร้างพลังอำนาจชุมชน เพื่อสร้างความเท่าเทียมและการเติบโตอย่างมีส่วนร่วม

ไทยแลนด์ ๔.๐

### ๑.๓) กิจกรรม

- (๑) โครงการชุมชนท่องเที่ยว OTOP นวัตวิถี
- (๒) โครงการพัฒนาฐานข้อมูลโครงการหนึ่งตำบล หนึ่งผลิตภัณฑ์ (Big Data)
- (๓) โครงการพัฒนาศักยภาพศูนย์ส่งเสริมบริการเศรษฐกิจฐานรากให้เข้าสู่ยุค

- (๔) โครงการพัฒนากลุ่มออมทรัพย์เพื่อการผลิตสู่ธุรกิจชุมชน
- (๕) โครงการส่งเสริมสัมมาชีพชุมชนสู่การพัฒนาธุรกิจชุมชน
- (๖) โครงการการพัฒนาเศรษฐกิจฐานรากและประชารัฐเพื่อสังคม

### ๑.๔) เป้าหมายกิจกรรม

มีเครือข่ายและธุรกิจชุมชนเพิ่มขึ้น

### ๒) ด้านสังคม

#### ๒.๑) เรื่อง/ประเด็นการปฏิรูป ระบบการเสริมสร้างชุมชนเข้มแข็ง

#### ๒.๒) ขั้นตอนการดำเนินงาน

- (๑) พัฒนาชุมชนเข้มแข็งเชิงพื้นที่
- (๒) เพิ่มขีดความสามารถชุมชนในการจัดการเชิงประเด็นและเชิงระบบ

#### ๒.๓) กิจกรรม

- (๑) โครงการพัฒนาหมู่บ้านเศรษฐกิจพอเพียง
- (๒) โครงการแก้ไขปัญหาความยากจนเชิงยุทธศาสตร์
- (๓) โครงการกองทุนชุมชนหนุนเสริมอาชีพผู้มีรายได้น้อยเพื่อลดความเหลื่อมล้ำ

#### ๒.๔) เป้าหมายกิจกรรม

มีกลไกบูรณาการเชิงพื้นที่การแก้ปัญหาและพัฒนาชุมชนอย่างมีประสิทธิภาพ

### ๓.๒.๓) แผนพัฒนาเศรษฐกิจและสังคมแห่งชาติ ฉบับที่ ๑๒

- ๑) วัตถุประสงค์ เพื่อสร้างความเข้มแข็งให้ชุมชน
- ๒) เป้าหมายรวม ความเหลื่อมล้ำทางด้านรายได้และความยากจนลดลง
- ๓) ยุทธศาสตร์ที่ ๒ การสร้างความเป็นธรรมและลดความเหลื่อมล้ำในสังคม (หลัก)

๓.๑) เป้าหมายระดับยุทธศาสตร์ เพิ่มศักยภาพชุมชนและเศรษฐกิจฐานรากให้มีความเข้มแข็ง เพื่อให้ชุมชนพึ่งพาตนเองและได้รับส่วนแบ่งผลประโยชน์ทางเศรษฐกิจมากขึ้น

#### ๓.๒) แนวทางการพัฒนา

- (๑) สร้างผู้นำการเปลี่ยนแปลง
- (๒) ส่งเสริมชุมชนแห่งการเรียนรู้
- (๓) พัฒนาเศรษฐกิจชุมชน
- (๔) สนับสนุนการให้ความรู้ในการบริหารจัดการการเงินแก่ชุมชนและครัวเรือน
- (๕) สนับสนุนให้ชุมชนบริหารจัดการตนเองได้

### ๓.๒.๔) นโยบายและแผนระดับชาติว่าด้วยความมั่นคงแห่งชาติ

๑) นโยบายความมั่นคงแห่งชาติที่ ๘ เสริมสร้างความเข้มแข็งและภูมิคุ้มกันความมั่นคงภายใน

๒) แผนระดับชาติว่าด้วยความมั่นคงแห่งชาติ ประเด็นการเสริมสร้างความมั่นคงของมนุษย์รองรับนโยบายที่ ๘

๓) เป้าหมายเชิงยุทธศาสตร์ ประชาชนมีความสามัคคี มีความปลอดภัยในการดำรงชีวิตมีส่วนร่วม และมีความพร้อมเผชิญปัญหาและรับมือกับภัยคุกคามและปัญหาด้านความมั่นคง

๔) ตัวชี้วัด ระดับการมีส่วนร่วมของหน่วยงานรัฐ ภาคเอกชน องค์กรปกครองส่วนท้องถิ่น องค์กรภาคประชาสังคม และประชาชนทั่วไป ในกิจกรรมสนับสนุนงานด้านความมั่นคง

#### ๕) กลยุทธ์

ส่งเสริมให้คนไทยมีความสามัคคี สังคมมีความสงบสุข และประเทศมีการพัฒนาอย่างยั่งยืน ตามหลักปรัชญาของเศรษฐกิจพอเพียง โดยผนึกกำลังทุกภาคส่วนตั้งแต่ระดับชุมชน ตำบล หมู่บ้าน จังหวัด ภาค และประเทศชาติ ให้เป็นเครือข่ายสนับสนุนงานด้านความมั่นคงและให้ตระหนักถึงความรับผิดชอบต่อผลประโยชน์ส่วนรวมของประเทศชาติ

### ๓.๓ แผนระดับที่ ๓ ที่เกี่ยวข้อง (ไม่มี)

## ๔. สำคัญแผนปฏิบัติการรายปี (พ.ศ. ๒๕๖๔) ของกรมการพัฒนาชุมชน

### ๔.๑ ภาพรวม

#### ๑) วิสัยทัศน์ของกรมการพัฒนาชุมชน

“เศรษฐกิจฐานรากมั่นคงและชุมชนพึ่งตนเองได้ ภายในปี ๒๕๖๕”

#### ๒) พันธกิจของกรมการพัฒนาชุมชน

๒.๑) พัฒนาระบบกลไกการมีส่วนร่วมและการเรียนรู้การพึ่งตนเอง

๒.๒) พัฒนาการบริหารจัดการชุมชนให้พึ่งตนเองได้

๒.๓) สร้างระบบกลไกและกิจกรรมทางเศรษฐกิจฐานรากให้มั่นคงตามหลักปรัชญาของเศรษฐกิจ

พอเพียง

๒.๔) พัฒนาองค์กรให้มีขีดสมรรถนะสูง และบุคลากรมีอุดมการณ์ในงานพัฒนาชุมชนและ

เชี่ยวชาญการทำงานเชิงบูรณาการ

### ๔.๒ แผนปฏิบัติการ

#### ๑) แผนปฏิบัติการ เรื่องที่ ๑ สร้างสรรค์ชุมชนให้พึ่งตนเองได้

๑.๑) เป้าหมาย ชุมชนมีศักยภาพในการจัดการและพัฒนาตนเองสู่ความมั่นคง มั่งคั่ง ยั่งยืน และมีความสุข

#### ๑.๒) ตัวชี้วัดและค่าเป้าหมาย

ตัวชี้วัด	หน่วยนับ	ค่าเป้าหมาย
๑. จำนวนสะสมของตำบลสารสนเทศต้นแบบเพื่อการพัฒนาชุมชน	ตำบล	๑,๗๕๖
๒. ร้อยละของผู้นำการพัฒนาที่สามารถขับเคลื่อนการบริหารจัดการชุมชน	ร้อยละ	๘๕
๓. ร้อยละของชุมชนที่บริหารจัดการชุมชนด้วยกลไกและเครือข่าย	ร้อยละ	๖๐
๔. ดัชนีความสุขมวลรวมของหมู่บ้าน/ชุมชน (Gross Village Happiness :GVH) เพิ่มขึ้น	ร้อยละ	๘๖

ตัวชี้วัด	หน่วยนับ	ค่าเป้าหมาย
๕. ร้อยละของครัวเรือนเป้าหมายในหมู่บ้าน/ชุมชน มีอาชีพและรายได้สูงขึ้น	ร้อยละ	๘๕
๖. ร้อยละของหมู่บ้านกองทุนแม่ของแผ่นดินมีกลไกการแก้ไขปัญหาเสพติด	ร้อยละ	๑๐๐

### ๑.๓) แนวทางการพัฒนา

- (๑) บริหารจัดการข้อมูลสารสนเทศและเทคโนโลยีดิจิทัลเพื่อการพัฒนา
- (๒) สร้างผู้นำเป็นพลังในการพัฒนาชุมชน
- (๓) ส่งเสริมการบริหารจัดการชุมชนตามหลักปรัชญาของเศรษฐกิจพอเพียง

### ๑.๔) แผนงาน/โครงการ สำคัญ

แผนงาน/โครงการ	ระยะเวลาดำเนินโครงการ	หน่วยงานที่รับผิดชอบ
๑. โครงการเชื่อมโยงและประสานแผนพัฒนาตำบล	พฤศจิกายน ๖๓ – กรกฎาคม ๖๔	สสช.
๒. โครงการสร้างความมั่นคงด้านอาชีพและรายได้	ตุลาคม ๖๓ – มิถุนายน ๖๔	สสช.
๓. โครงการเสริมสร้างและพัฒนาผู้นำการเปลี่ยนแปลง	เมษายน ๖๔ – มิถุนายน ๖๔	สพช.
๔. โครงการพัฒนาหมู่บ้านเศรษฐกิจพอเพียง	ตุลาคม ๖๓ – กรกฎาคม ๖๔	สสช.
๕. โครงการพัฒนาศักยภาพองค์กรพัฒนาสตรีเป็นพลังขับเคลื่อนตำบลมั่นคง มั่งคั่ง ยั่งยืน	พฤศจิกายน ๖๓ – สิงหาคม ๖๔	สสช.
๖. โครงการบริหารจัดการจัดเก็บและใช้ประโยชน์ข้อมูลเพื่อการพัฒนาชุมชน	พฤศจิกายน ๖๓ – กรกฎาคม ๖๔	ศสท.
๗. พัฒนาเศรษฐกิจฐานรากด้วยภาคีเครือข่าย	ตุลาคม ๖๓ – กันยายน ๖๔	สสช.

### ๒) แผนปฏิบัติการ เรื่องที่ ๒ ส่งเสริมเศรษฐกิจฐานรากให้ขยายตัว

๒.๑) เป้าหมาย เสริมสร้างเศรษฐกิจฐานรากให้เข้มแข็งอย่างสมดุลและยั่งยืนด้วยนวัตกรรมภูมิปัญญาท้องถิ่น เชื่อมโยงการท่องเที่ยวชุมชน

#### ๒.๒) ตัวชี้วัดและค่าเป้าหมาย

ตัวชี้วัด	หน่วยนับ	ค่าเป้าหมาย
๑. ร้อยละของผู้ผลิต ผู้ประกอบการ OTOP เป็นนักการค้าที่เข้มแข็ง	ร้อยละ	๘๐
๒. จำนวนผลิตภัณฑ์ OTOP ได้รับการพัฒนาและยกระดับมาตรฐานผลิตภัณฑ์	ผลิตภัณฑ์	๑๒,๕๐๐

ตัวชี้วัด	หน่วยนับ	ค่าเป้าหมาย
๓. ร้อยละที่เพิ่มขึ้นของรายได้จากการจำหน่ายสินค้าและ กิจกรรมบริการด้านการท่องเที่ยว	ร้อยละ	๑๐
๔. ร้อยละที่เพิ่มขึ้นของรายได้จากการจำหน่ายผลิตภัณฑ์ชุมชน	ร้อยละ	๑๐

### ๒.๓) แนวทางการพัฒนา

- (๑) พัฒนาผู้ผลิต ผู้ประกอบการ OTOP สู่สากล
- (๒) พัฒนาผลิตภัณฑ์ชุมชนด้วยองค์ความรู้และนวัตกรรม
- (๓) พัฒนาการบริหารจัดการและกิจกรรมชุมชนท่องเที่ยว OTOP นวัตวิถี
- (๔) ส่งเสริมช่องทางการตลาด

### ๒.๔) แผนงาน/โครงการ สำคัญ

แผนงาน/โครงการ	ระยะเวลาดำเนินโครงการ	หน่วยงานที่รับผิดชอบ
๑. โครงการบริหารจัดการชุมชนท่องเที่ยวเชิงสร้างสรรค์	ตุลาคม ๖๓ – กันยายน ๖๔	สภว.
๒. โครงการพัฒนาศักยภาพชุมชนด้านการท่องเที่ยว	ตุลาคม ๖๓ – กันยายน ๖๔	สภว.
๓. โครงการพัฒนาผลิตภัณฑ์สินค้าชุมชน	ตุลาคม ๖๓ – กันยายน ๖๔	สภว.
๔. โครงการส่งเสริมการพัฒนาผู้ประกอบการ/วิสาหกิจ ชุมชนในการผลิตสินค้าเกษตรและผลิตภัณฑ์ OTOP	มกราคม ๖๔ – กันยายน ๖๔	สภว.
๕. ส่งเสริมและพัฒนาช่องทางการตลาด	ตุลาคม ๖๓ – กันยายน ๖๔	สภว.

### ๓) แผนปฏิบัติการ เรื่องที่ ๓ เสริมสร้างทุนชุมชนให้มีประสิทธิภาพและมีธรรมาภิบาล

- ๓.๑) เป้าหมาย ชุมชนสามารถจัดการทุนชุมชนเพื่อเป็นฐานในการพัฒนาเศรษฐกิจและสังคม
- ๓.๒) ตัวชี้วัดและค่าเป้าหมาย

ตัวชี้วัด	หน่วยนับ	ค่าเป้าหมาย
๑. จำนวนกองทุนชุมชนที่มีการบริหารจัดการตามหลักธรรมาภิบาล	กลุ่ม	๙,๐๐๐
๒. จำนวนครัวเรือนที่สามารถลดหนี้/ปลดหนี้	ครัวเรือน	๑๐,๐๐๐
๓. จำนวนกองทุนชุมชนที่สามารถจัดสวัสดิการชุมชนได้	แห่ง	๘๕๐
๔. จำนวนโครงการที่กองทุนพัฒนาบทบาทสตรีอนุมัติในการ ส่งเสริมอาชีพ	โครงการ	๘,๔๐๐
๕. จำนวนสมาชิกกองทุนพัฒนาบทบาทสตรีเพิ่มขึ้น	คน	๓๐๐,๐๐๐
๖. จำนวนประชาชนในหมู่บ้านเป้าหมายมีอาชีพและรายได้	คน	๕๑,๘๒๕

### ๓.๓) แนวทางการพัฒนา

(๑) พัฒนาระบบการบริหารและการเข้าถึงแหล่งทุน

(๒) พัฒนาทุนชุมชนเพื่อการพัฒนาคุณภาพชีวิต

### ๓.๔) แผนงาน/โครงการ สำคัญ

แผนงาน/โครงการ	ระยะเวลาดำเนินโครงการ	หน่วยงานที่รับผิดชอบ
๑. โครงการส่งเสริมและพัฒนาหมู่บ้านกองทุนแม่ของแผ่นดิน	ตุลาคม ๖๓ – ธันวาคม ๖๓	สทอ.
๒. โครงการเพิ่มประสิทธิภาพการบริหารกองทุนเพื่อเกษตรกรและแหล่งสินเชื่อภาครัฐเพื่อการเข้าถึงแหล่งทุน	ตุลาคม ๖๓ – มิถุนายน ๖๔	สทอ.
๓. โครงการกองทุนพัฒนาบทบาทสตรี	ตุลาคม ๖๓ – กันยายน ๖๔	สทอ.

### ๔) แผนปฏิบัติการ เรื่องที่ ๔ เสริมสร้างองค์กรให้มีขีดสมรรถนะสูง

๔.๑) เป้าหมาย องค์กรมีสมรรถนะสูงในการบริหารการพัฒนาชุมชน

๔.๒) ตัวชี้วัดและค่าเป้าหมาย

ตัวชี้วัด	หน่วยนับ	ค่าเป้าหมาย
๑. ได้รับรางวัลจากหน่วยงานหรือผ่านเกณฑ์มาตรฐานด้านการบริหารจัดการองค์กร	รางวัล	๑
๒. ร้อยละของบุคลากรที่มีคุณภาพตามเกณฑ์	ร้อยละ	๙๓
๓. ร้อยละความผูกพันของบุคลากรต่อองค์กร	ร้อยละ	๘๗
๔. ระดับความสำเร็จการดำเนินงานของกรมฯ ที่ได้รับการยอมรับในประเทศ/ต่างประเทศ ค่านิยามระดับความสำเร็จ: ระดับ ๓: ได้รับรางวัลจากหน่วยงานภายนอก เพิ่มขึ้นจากปี ๒๕๖๒ อย่างน้อย ๑ รางวัล ระดับ ๒: ได้รับรางวัลจากหน่วยงานภายนอก เพิ่มขึ้นจากปี ๒๕๖๓ อย่างน้อย ๑ รางวัล ระดับ ๑: ได้รับรางวัลจากหน่วยงานภายนอก เพิ่มขึ้นจากปี ๒๕๖๔ อย่างน้อย ๑ รางวัล	ระดับ	๔
๕. ร้อยละที่เพิ่มขึ้นของการสื่อสาร สร้างการรับรู้ แก่บุคลากรภายในและภายนอกองค์กร	ร้อยละ	๕
๖. จำนวนการเสริมสร้างภาพลักษณ์ผ่านความร่วมมือจากหน่วยงานภายในและภายนอกประเทศ	ครั้ง/หน่วยงาน	๓๐

๔.๓) แนวทางการพัฒนา

- (๑) เสริมสร้างศักยภาพองค์กรเพื่อยกระดับงานพัฒนาชุมชน
- (๒) พัฒนาบุคลากรให้มีคุณภาพ
- (๓) ยกระดับภาพลักษณ์องค์กร

๔.๔) แผนงาน/โครงการ สำคัญ

แผนงาน/โครงการ	ระยะเวลาดำเนินโครงการ	หน่วยงานที่รับผิดชอบ
โครงการพัฒนาชุมชนใสสะอาด	ตุลาคม ๖๓ – กันยายน ๖๔	กจ.

๔.๓ ประมาณการวงเงินงบประมาณ พ.ศ. ๒๕๖๔

๑) ประมาณการรายได้ของส่วนราชการ (กรณีส่วนราชการมีรายได้)

๒) ประมาณการวงเงินงบประมาณทั้งหมด\* ๑๘,๔๘๗,๙๑๔,๕๐๐ ล้านบาท

ล้านบาท

๑. เรื่อง สร้างสรรค์ชุมชน ให้พึ่งตนเองได้	แผนปฏิบัติการ	วงเงินรวม	งบประมาณแผ่นดิน	รายได้ หน่วยงาน	เงินกู้		อื่น ๆ
					ในประเทศ	ต่างประเทศ	
	รวม ๗ โครงการ	๑๕,๔๔๓,๑๕๕,๔๐๐	๑๕,๔๔๓,๑๕๕,๔๐๐	-	-	-	-
	๑. โครงการเชื่อมโยงและประสานแผนพัฒนา ตำบล	๗๙๑,๖๒๕,๓๐๐	๗๙๑,๖๒๕,๓๐๐	-	-	-	-
	๒. โครงการสร้างความมั่นคงด้านอาชีพและ รายได้	๗๗๓,๖๖๙,๙๐๐	๗๗๓,๖๖๙,๙๐๐	-	-	-	-
	๓. โครงการเสริมสร้างและพัฒนาผู้นำการ เปลี่ยนแปลง	๔๑๗,๙๓๓,๖๐๐	๔๑๗,๙๓๓,๖๐๐	-	-	-	-
	๔. โครงการพัฒนาหมู่บ้านเศรษฐกิจพอเพียง	๑๒,๘๕๖,๖๐๒,๙๐๐	๑๒,๘๕๖,๖๐๒,๙๐๐	-	-	-	-
	๕. โครงการพัฒนาศักยภาพองค์กรพัฒนาสตรี เป็นพลังขับเคลื่อนตำบลมั่นคง มั่งคั่ง ยั่งยืน	๑๑๑,๑๖๓,๒๐๐	๑๑๑,๑๖๓,๒๐๐	-	-	-	-
	๖. บริหารการจัดเก็บและใช้ประโยชน์ข้อมูล เพื่อการพัฒนาชุมชน	๔๓๕,๘๙๑,๕๐๐	๔๓๕,๘๙๑,๕๐๐	-	-	-	-
	๗. พัฒนาเศรษฐกิจฐานรากด้วยภาคีเครือข่าย	๕๖,๒๖๙,๐๐๐	๕๖,๒๖๙,๐๐๐	-	-	-	-

	แผนปฏิบัติการ	วงเงินรวม	งบประมาณแผ่นดิน	รายได้ หน่วยงาน	เงินกู้		อื่น ๆ
					ในประเทศ	ต่างประเทศ	
๒. เรื่อง ส่งเสริมเศรษฐกิจฐานรากให้ขยายตัว	รวม ๕ โครงการ	๑,๙๘๓,๘๓๕,๕๐๐	๑,๙๘๓,๘๓๕,๕๐๐	-	-	-	-
	๑. โครงการบริหารจัดการชุมชนท่องเที่ยวเชิงสร้างสรรค์	๑๖๑,๕๕๗,๑๐๐	๑๖๑,๕๕๗,๑๐๐	-	-	-	-
	๒. โครงการพัฒนาศักยภาพชุมชนด้านการท่องเที่ยว	๓๙๐,๘๒๖,๕๐๐	๓๙๐,๘๒๖,๕๐๐	-	-	-	-
	๓. โครงการพัฒนาผลิตภัณฑ์สินค้าชุมชน	๓๗๕,๘๗๙,๓๐๐	๓๗๕,๘๗๙,๓๐๐	-	-	-	-
	๔. โครงการส่งเสริมการพัฒนาผู้ประกอบการ/วิสาหกิจชุมชนในการผลิตสินค้าเกษตรและผลิตภัณฑ์ OTOP	๔๘,๘๘๗,๓๐๐	๔๘,๘๘๗,๓๐๐	-	-	-	-
	๕. ส่งเสริมและพัฒนาช่องทางทางการตลาด	๖๐๖,๖๘๕,๒๐๐	๖๐๖,๖๘๕,๒๐๐	-	-	-	-
๓. เรื่อง เสริมสร้างทุนชุมชนให้มีประสิทธิภาพและมีธรรมาภิบาล	รวม ๓ โครงการ	๑,๐๓๖,๘๐๘,๕๐๐	๑,๐๓๖,๘๐๘,๕๐๐	-	-	-	-
	๑. โครงการส่งเสริมและพัฒนาหมู่บ้านกองทุนแม่ของแผ่นดิน	๕๐,๔๒๔,๕๐๐	๕๐,๔๒๔,๕๐๐	-	-	-	-
	๒. โครงการ เพิ่มประสิทธิภาพการบริหารกองทุนเพื่อเกษตรกรและแหล่งสินค้าภาครัฐเพื่อการเข้าถึงแหล่งทุน	๖๖๓,๓๘๕,๕๐๐	๖๖๓,๓๘๕,๕๐๐	-	-	-	-
	๓. โครงการกองทุนพัฒนาบทบาทสตรี	๓๒๒,๙๙๘,๕๐๐	๓๒๒,๙๙๘,๕๐๐	-	-	-	-

ล้านบาท

แผนปฏิบัติการ	วงเงินรวม	งบประมาณแผ่นดิน	รายได้ หน่วยงาน	เงินกู้		อื่น ๆ
				ในประเทศ	ต่างประเทศ	
๔. เรืองเสริมสร้างองค์กรให้มีขีดสมรรถนะสูง	๒๔,๑๑๕,๒๐๐	๒๔,๑๑๕,๒๐๐	-	-	-	-
	๒๔,๑๑๕,๒๐๐	๒๔,๑๑๕,๒๐๐	-	-	-	-
รวมทั้งสิ้น	๑๘,๔๘๗,๙๑๔,๕๐๐	๑๘,๔๘๗,๙๑๔,๕๐๐	-	-	-	-

## ส่วนที่ ๓

แผนงาน/โครงการตามแผนระดับต่าง ๆ  
ที่เกี่ยวข้องกับกรมการพัฒนาชุมชน

## ๑. แผนงาน/โครงการตามแผนระดับต่าง ๆ ที่เกี่ยวข้องกับกรมการพัฒนาชุมชน

### ๑.๑ แผนงาน/โครงการตามแผนแม่บทภายใต้ยุทธศาสตร์ชาติ ๒๓ ฉบับ ที่เกี่ยวข้องกับกรมการพัฒนาชุมชน

ที่	ประเด็นแผนแม่บท แผนงาน/โครงการ
<b>๑. ประเด็นความมั่นคง</b>	
๑	โครงการสร้างความมั่นคงด้านอาชีพและรายได้ ตามหลักปรัชญาของเศรษฐกิจพอเพียง แผนตำบลมั่นคง มั่งคั่ง ยั่งยืน
๒	โครงการสร้างระบบนิเวศสนับสนุนการป้องกันปัญหาเสพติด
<b>๓. ประเด็นการเกษตร</b>	
๑	โครงการเพิ่มศักยภาพการผลิตสินค้าเกษตรอัตลักษณ์พื้นถิ่นไทยสู่ตลาดยุคใหม่ (สินค้าข้าว พืชผักผลไม้ หม่อนไหม ประมง ปศุสัตว์ และพืชอื่น ๆ)
๒	โครงการส่งเสริมและขยายตลาดสินค้าเกษตรอัตลักษณ์พื้นถิ่น เพื่อเพิ่มมูลค่าการค้าโดยใช้นวัตกรรม
๓	โครงการสนับสนุนการพัฒนาความเชื่อมโยงการเกษตรอัตลักษณ์พื้นถิ่นกับภาคอุตสาหกรรม ภาคท่องเที่ยวและบริการ
๔	โครงการส่งเสริมการผลิตและการตลาดสินค้าเกษตรอินทรีย์
๕	โครงการส่งเสริมการผลิตและแปรรูปสินค้าเกษตรสร้างมูลค่า
<b>๕. ประเด็นการท่องเที่ยว</b>	
	โครงการพัฒนาต้นแบบแหล่งท่องเที่ยวโดยชุมชนและเมืองแห่งศิลปะเชิงสร้างสรรค์
<b>๘. ประเด็นผู้ประกอบการและวิสาหกิจขนาดกลางและขนาดย่อมยุคใหม่</b>	
	โครงการสร้างผู้ประกอบการอัจฉริยะเพื่อขับเคลื่อนผู้ประกอบการหนึ่งตำบลหนึ่งผลิตภัณฑ์สู่สากล
<b>๑๐. ประเด็นการปรับเปลี่ยนค่านิยมและวัฒนธรรม</b>	
	โครงการคนไทยต้นแบบจิตอาสา สร้างผู้นำการเปลี่ยนแปลง อาสาพัฒนาชุมชน
<b>๑๑. ประเด็นศักยภาพคนตลอดช่วงชีวิต</b>	
๑	โครงการหมู่บ้านเศรษฐกิจพอเพียง โดยพัฒนาผู้นำ ครอบครัว กลุ่ม องค์กร เครือข่ายและชุมชนตามหลักปรัชญาของเศรษฐกิจพอเพียง
๒	โครงการสร้างเครือข่ายความร่วมมือแบบมีส่วนร่วมในการพัฒนาทรัพยากรมนุษย์
๓	โครงการส่งเสริมความเข้มแข็งของชุมชน/องค์การสาธารณประโยชน์ เพื่อการพัฒนากลุ่มเป้าหมายในการพัฒนาทรัพยากรมนุษย์
๔	โครงการพัฒนาระบบฐานข้อมูลเพื่อการพัฒนาคุณภาพชีวิตของประชาชน
๕	โครงการส่งเสริมการใช้คลังภูมิปัญญาชุมชน
<b>๑๒. ประเด็นการพัฒนาการเรียนรู้</b>	
	โครงการชุมชนแห่งการเรียนรู้ (พัฒนากลุ่มเป้าหมายเยาวชน สตรี ผู้นำชุมชน ศูนย์เรียนรู้ชุมชน/สื่อออนไลน์)
<b>๑๕. ประเด็นพลังทางสังคม</b>	
๑	โครงการส่งเสริมการจัดทำบัญชีครัวเรือน (ทำบัญชีได้ ใช้บัญชีเป็น และใช้ข้อมูลทางบัญชีอย่างยั่งยืน)
๒	การจัดทำหลักสูตรการวางแผนชีวิต ระบบฟาร์ม ทั้งในและนอกระบบโรงเรียน

ที่	ประเด็นแผนแม่บท แผนงาน/โครงการ
๓	การส่งเสริมการปรับพฤติกรรมระดับครัวเรือนให้มีขีดความสามารถในการจัดการวางแผนชีวิตสุขภาพครอบครัวการเงินและอาชีพ
๔	กองทุนชุมชนส่งเสริมการบริหารจัดการหนี้สินครัวเรือน
๕	ส่งเสริมการเรียนรู้ทางการเงิน (การออม/การลงทุน/จัดการหนี้)
๖	โครงการพัฒนาหมู่บ้านเศรษฐกิจพอเพียง
๗	โครงการส่งเสริมความมั่นคงด้านอาชีพและรายได้ตามปรัชญาของเศรษฐกิจพอเพียง
๘	โครงการชุมชนคุณธรรมน้อมนำหลักปรัชญาของเศรษฐกิจพอเพียงพัฒนาเศรษฐกิจเข้มแข็ง
๙	แผนงานเพิ่มศักยภาพและภาวะผู้นำของสตรี เพิ่มบทบาทของสตรีในเชิงเศรษฐกิจและการเมืองการปกครอง ด้วยการจัดกิจกรรมต่าง ๆ เพื่อให้ความรู้และพัฒนาทักษะด้านการทำงานและการบริหารจัดการ โดยผ่านเครือข่ายสตรีและองค์กรปกครองส่วนท้องถิ่น
๑๐	เสริมสร้างความรู้ ทักษะ และเพิ่มขีดความสามารถของการมีภาวะผู้นำ
๑๑	โครงการส่งเสริมและต่อยอดภูมิปัญญาท้องถิ่น
๑๒	ส่งเสริมอุตสาหกรรม วัฒนธรรมเชิงสร้างสรรค์ เพื่อสร้างมูลค่าเพิ่มทางเศรษฐกิจ
๑๓	ส่งเสริมการพัฒนาสินค้า ผลิตภัณฑ์และบริการทางวัฒนธรรมพัฒนาศักยภาพแหล่งท่องเที่ยว และส่งเสริมการท่องเที่ยวทางวัฒนธรรม
๑๔	แผนงานพัฒนาระบบการดูแลผู้สูงอายุในชุมชน ครอบครัวและชุมชนเป็นโครงสร้างทางสังคมที่สำคัญที่จะดูแลผู้สูงอายุได้อย่างมีคุณภาพ จึงจำเป็นต้องเสริมสร้างความเข้มแข็งของครอบครัวและชุมชน โดยการพัฒนาผู้นำการเปลี่ยนแปลงสามวัยในท้องถิ่น
๑๕	การจัดทำแผนพัฒนาเศรษฐกิจสังคมและสิ่งแวดล้อมระดับตำบล/เมือง
๑๖	การพัฒนาประสิทธิภาพการจัดทำและประสานแผนในระดับพื้นที่หมู่บ้าน ชุมชน ตำบล อำเภอ ในลักษณะ one plan
๑๗	โครงการสร้างผู้นำชุมชน/กลุ่มเครือข่าย/อาสาสมัครดิจิทัล เพื่อนำดิจิทัลมาพัฒนาชุมชน
๑๘	โครงการนํักจัดการความรู้ในชุมชนและเครือข่ายนํักจัดการความรู้
๑๙	พัฒนาระบบการบริหารจัดการข้อมูลเพื่อการพัฒนาระดับจังหวัด (Big Data)
๒๐	โครงการส่งเสริมและพัฒนา Big Data ระดับชุมชน/หมู่บ้าน
<b>๑๖. ประเด็นเศรษฐกิจฐานราก</b>	
๑	โครงการส่งเสริมกิจการเพื่อสังคม (SE)
๒	สร้างเครือข่ายพัฒนาเศรษฐกิจฐานรากและประชารัฐ
๓	โครงการพัฒนาผู้ประกอบการและยกระดับสินค้าหนึ่งตำบลหนึ่งผลิตภัณฑ์ (OTOP)
๔	โครงการส่งเสริมช่องทางการตลาดผลิตภัณฑ์ชุมชน
๕	ส่งเสริมกองทุนชุมชนสู่การเป็นธุรกิจชุมชน
๖	ส่งเสริมความเข้มแข็งของกองทุนชุมชน
๗	ส่งเสริมการบริหารจัดการทุนชุมชนตามหลักธรรมาภิบาล
<b>๒๑. ประเด็นการต่อต้านการทุจริตและประพฤติมิชอบ</b>	
	แผนงานการสร้างนวัตกรรมต่อต้านการทุจริตแบบมีส่วนร่วม

## ๑.๒ โครงการตามแผนการปฏิรูปประเทศที่เกี่ยวข้องกับกรมการพัฒนาชุมชน

ที่	โครงการ
<b>แผนปฏิรูปด้านเศรษฐกิจ</b>	
๑	โครงการชุมชนท่องเที่ยว OTOP นวัตวิถี
๒	โครงการพัฒนาฐานข้อมูลโครงการหนึ่งตำบล หนึ่งผลิตภัณฑ์ (Big Data)
๓	โครงการพัฒนาศักยภาพศูนย์ส่งเสริมบริการเศรษฐกิจฐานรากให้เข้าสู่ยุคไทยแลนด์ ๔.๐
๔	โครงการพัฒนากลุ่มออมทรัพย์เพื่อการผลิตสู่ธุรกิจชุมชน
๕	โครงการส่งเสริมสมาชิกชุมชนสู่การพัฒนาธุรกิจชุมชน
๖	โครงการการพัฒนาเศรษฐกิจฐานรากและประชารัฐเพื่อสังคม
<b>แผนปฏิรูปด้านสังคม</b>	
๑	โครงการพัฒนาหมู่บ้านเศรษฐกิจพอเพียง
๒	โครงการแก้ไขปัญหาความยากจนเชิงยุทธศาสตร์
๓	โครงการกองทุนชุมชนหนุนเสริมอาชีพผู้มีรายได้น้อยเพื่อลดความเหลื่อมล้ำ

## ๒. การดำเนินงานที่สำคัญในปีงบประมาณ พ.ศ. ๒๕๖๔

กรมการพัฒนาชุมชน ได้กำหนดแผนการดำเนินงานในปีงบประมาณ พ.ศ. ๒๕๖๔ ภายใต้ยุทธศาสตร์ชาติ (พ.ศ. ๒๕๖๑ – ๒๕๘๐) แผนแม่บทภายใต้ยุทธศาสตร์ชาติ ๒๓ ฉบับ ร่างแผนปฏิบัติการระยะ ๓ ปี (พ.ศ. ๒๕๖๓ – ๒๕๖๕) ของกระทรวงมหาดไทย แผนการปฏิรูปประเทศ ซึ่งสอดคล้องกับพันธกิจของหน่วยงานที่จะต้องพัฒนาระบบกลไกการมีส่วนร่วมและการเรียนรู้การพึ่งตนเอง พัฒนาการบริหารจัดการชุมชนให้พึ่งตนเองได้ สร้างระบบกลไกและกิจกรรมทางเศรษฐกิจฐานรากให้มั่นคงตามหลักปรัชญาของเศรษฐกิจพอเพียง พัฒนาการให้มีความยืดหยุ่นและสูง และบุคลากรมีอุดมการณ์ในงานพัฒนาชุมชนและเชี่ยวชาญการทำงานเชิงบูรณาการ โดยมีอำนาจหน้าที่ให้พัฒนาการนำไปปฏิบัติเพื่อให้เกิดผลผลิตและผลสำเร็จที่สามารถบรรลุวิสัยทัศน์ “เศรษฐกิจฐานรากมั่นคงและชุมชนพึ่งตนเองได้ ภายในปี ๒๕๖๕” และได้ผลประโยชน์ทั้งประชาชน ชุมชน และประเทศชาติ ซึ่งกรมการพัฒนาชุมชนมีการดำเนินงานที่สำคัญในปีงบประมาณ พ.ศ. ๒๕๖๔๓ แยกตามประเด็นการพัฒนากกรมการพัฒนาชุมชน ดังนี้

### ๒.๑ แผนปฏิบัติการ เรื่องที่ ๑ สร้างสรรค์ชุมชนให้พึ่งตนเองได้

๑) สอดคล้องกับยุทธศาสตร์ชาติ ประเด็นที่ ๑ ด้านความมั่นคง และประเด็นที่ ๓ ด้านการพัฒนาและเสริมสร้างศักยภาพทรัพยากรมนุษย์ มีโครงการสำคัญดังนี้

- ๑.๑) โครงการเชื่อมโยงและประสานแผนพัฒนาตำบล
- ๑.๒) โครงการสร้างความมั่นคงด้านอาชีพและรายได้
- ๑.๓) โครงการเสริมสร้างและพัฒนาผู้นำการเปลี่ยนแปลง
- ๑.๔) โครงการพัฒนาหมู่บ้านเศรษฐกิจพอเพียง
- ๑.๕) โครงการพัฒนาศักยภาพองค์กรพัฒนาสตรีเป็นพลังขับเคลื่อนตำบลมั่นคง มั่งคั่ง ยั่งยืน

๒) สอดคล้องกับยุทธศาสตร์ชาติ ประเด็นที่ ๔ ด้านการสร้างโอกาสและความเสมอภาคทางสังคม มีโครงการสำคัญ คือ พัฒนาเศรษฐกิจฐานรากด้วยภาคีเครือข่าย

๓) สอดคล้องกับยุทธศาสตร์ชาติ ประเด็นที่ ๖ ด้านการปรับสมดุลและพัฒนาระบบการบริหารจัดการภาครัฐ มีโครงการสำคัญ คือ บริหารการจัดเก็บและใช้ประโยชน์ข้อมูลเพื่อการพัฒนาชุมชน

## ๒.๒ แผนปฏิบัติการ เรื่องที่ ๒ ส่งเสริมเศรษฐกิจฐานรากให้ขยายตัว

๑) สอดคล้องกับยุทธศาสตร์ชาติ ประเด็นที่ ๒ ด้านการสร้างความสามารถในการแข่งขัน มีโครงการสำคัญดังนี้

๑.๑) โครงการบริหารจัดการชุมชนท่องเที่ยวเชิงสร้างสรรค์

๑.๒) โครงการพัฒนาศักยภาพชุมชนด้านการท่องเที่ยว

๒) สอดคล้องกับยุทธศาสตร์ชาติ ประเด็นที่ ๔ ด้านการสร้างโอกาสและความเสมอภาคทางสังคม มีโครงการสำคัญดังนี้

๒.๑) โครงการพัฒนาผลิตภัณฑ์สินค้าชุมชน

๒.๒) โครงการส่งเสริมการพัฒนาผู้ประกอบการ/วิสาหกิจชุมชนในการผลิตสินค้าเกษตรและผลิตภัณฑ์ OTOP

๒.๓) ส่งเสริมและพัฒนาช่องทางทางการตลาด

## ๒.๓ แผนปฏิบัติการ เรื่องที่ ๓ เสริมสร้างทุนชุมชนให้มีประสิทธิภาพและมีธรรมาภิบาล

๑) สอดคล้องกับยุทธศาสตร์ชาติ ประเด็นที่ ๑ ด้านความมั่นคง มีโครงการสำคัญ คือ โครงการส่งเสริมและพัฒนาหมู่บ้านกองทุนแม่ของแผ่นดิน

๒) สอดคล้องกับยุทธศาสตร์ชาติ ประเด็นที่ ๔ ด้านการสร้างโอกาสและความเสมอภาคทางสังคม มีโครงการสำคัญดังนี้

๒.๑) โครงการ เพิ่มประสิทธิภาพการบริหารกองทุนเพื่อเกษตรกรและแหล่งสินเชื่อภาครัฐเพื่อการเข้าถึงแหล่งทุน

๒.๒) โครงการกองทุนพัฒนาบทบาทสตรี

## ๒.๔ แผนปฏิบัติการ เรื่องที่ ๔ เสริมสร้างองค์กรให้มีขีดสมรรถนะสูง

สอดคล้องกับยุทธศาสตร์ชาติ ประเด็นที่ ๖ ด้านการปรับสมดุลและพัฒนาระบบการบริหารจัดการภาครัฐ มีโครงการสำคัญ คือ โครงการพัฒนาชุมชนใสสะอาด

## ๓. ตัวชี้วัดและค่าเป้าหมาย

กรมการพัฒนาชุมชน ได้กำหนดตัวชี้วัดและค่าเป้าหมายตามแผนปฏิบัติการรายปี (พ.ศ. ๒๕๖๔) ของกรมการพัฒนาชุมชน จำนวน ๓๐ ตัวชี้วัด เพื่อให้บรรลุวิสัยทัศน์ “เศรษฐกิจฐานรากมั่นคงและชุมชนพึ่งตนเองได้ ภายในปี ๒๕๖๕” ดังต่อไปนี้

๓.๑ ตัวชี้วัดเป้าหมายแผน จำนวน ๓ ตัวชี้วัด

๓.๒ ตัวชี้วัดเป้าประสงค์ จำนวน ๓๐ ตัวชี้วัด

ตัวชี้วัดเป้าหมายแผน	หน่วยนับ	ค่าเป้าหมาย
๑. ร้อยละ ๘๐ ของครัวเรือนในหมู่บ้านเศรษฐกิจพอเพียง มีรายได้เฉลี่ยสูงกว่าเกณฑ์ความจำเป็นขั้นพื้นฐาน (จปฐ.)	หมู่บ้าน	๔๔,๘๓๕
๒. รายได้จากกำหนายผลิตภัณฑ์ชุมชนเพิ่มขึ้น	ร้อยละ	๑๐
๓. กองทุนชุมชนมีธรรมาภิบาลเพิ่มขึ้น	กลุ่ม	๒๗,๐๐๐
ตัวชี้วัดเป้าประสงค์	หน่วยนับ	ค่าเป้าหมาย
๑. จำนวนหมู่บ้านที่ได้รับการพัฒนาตามหลักปรัชญาของเศรษฐกิจพอเพียง	หมู่บ้าน	๑๑,๔๑๔
๒. ร้อยละของหมู่บ้านที่ได้รับการพัฒนาตามหลักปรัชญาของเศรษฐกิจพอเพียง มีความสุขมวลรวมเพิ่มขึ้น	ร้อยละ	๙๐
๓. จำนวนประชาชนในหมู่บ้านเป้าหมายได้รับการส่งเสริมอาชีพตามแนวทางการสร้างสัมมาชีพชุมชน	คน	๓๔๘,๗๖๐
๔. จำนวนกลุ่มอาชีพที่ได้รับการจัดตั้งและพัฒนา	กลุ่ม	๑,๗๔๔
๕. จำนวนกลุ่มอาชีพที่ได้รับการจัดตั้งและพัฒนาตามแนวทางการสร้างสัมมาชีพชุมชน ประจำปีงบประมาณ พ.ศ. ๒๕๖๐ - ๒๕๖๓ ได้รับการพัฒนาศักยภาพ	กลุ่ม	๒,๖๘๐
๖. ร้อยละของตำบลมีการบูรณาการแผนพัฒนาตำบลสามารถนำไปใช้ประโยชน์ในการบริหารจัดการชุมชน	ร้อยละ	๘๕
๗. คณะกรรมการพัฒนาสตรีตำบล เป็นต้นแบบการสร้างครอบครัวเข้มแข็ง ตามหลักปรัชญาของเศรษฐกิจพอเพียง	คน	๗,๑๘๙
๘. ร้อยละของตำบลเป้าหมายมีการขับเคลื่อนครอบครัวเข้มแข็งและมีครอบครัวเข้มแข็งต้นแบบเพื่อขยายผล	ร้อยละ	๘๕
๙. จำนวนผู้นำได้รับการพัฒนาศักยภาพ	คน	๑๒๕,๑๐๐
๑๐. ร้อยละของผู้นำที่ร่วมโครงการสามารถขับเคลื่อนงานตำบล/หมู่บ้านตามภารกิจ	ร้อยละ	๗๕
๑๑. จำนวนครัวเรือนที่มีข้อมูล จปฐ.	ครัวเรือน	๑๒,๙๐๐,๐๐๐
๑๒. จำนวนผู้ผลิต ผู้ประกอบการ OTOP มีทักษะความสามารถการผลิตสินค้าและและนำสินค้าจำหน่ายในตลาดออนไลน์	ราย/กลุ่ม	๓,๘๐๐
๑๓. ร้อยละของผู้ผลิต ผู้ประกอบการ OTOP สามารถนำผลิตภัณฑ์เข้าสู่ตลาดออนไลน์	ร้อยละ	๕๐
๑๔. ร้อยละของรายได้จากการจำหน่ายสินค้าชุมชนเพิ่มขึ้น	ร้อยละ	๑๐
๑๕. ร้อยละที่เพิ่มขึ้นจากสินค้าและบริการด้านการท่องเที่ยว	ร้อยละ	๑๐
๑๖. ร้อยละของผู้ผลิต ผู้ประกอบการ OTOP สามารถนำผลิตภัณฑ์เข้าสู่ตลาดออนไลน์	ร้อยละ	๕๐
๑๗. จำนวนผู้ผลิต ผู้ประกอบการ OTOP มีทักษะความสามารถการผลิตสินค้าและนำสินค้าจำหน่ายในตลาดออนไลน์	ราย/กลุ่ม	๓,๘๐๐

ตัวชี้วัดเป้าประสงค์	หน่วยนับ	ค่าเป้าหมาย
๑๘. จำนวนหมู่บ้านกองทุนแม่ของแผ่นดินปลอดภัยจากยาเสพติด	หมู่บ้าน	๒๒,๘๘๗
๑๙. ร้อยละของหมู่บ้านกองทุนแม่ของแผ่นดินมีกลไกการแก้ไขปัญหายาเสพติด	ร้อยละ	๑๐๐
๒๐. จำนวนประชาชนในหมู่บ้านเป้าหมายเข้าถึงแหล่งทุน	คน	๑๘๐,๐๐๐
๒๑. ร้อยละของกลุ่มเป้าหมายมีความรู้ ความเข้าใจ ในกระบวนการทบทวนยุทธศาสตร์กองทุนพัฒนาบทบาทสตรี	ร้อยละ	๘๐
๒๒. ร้อยละของกลุ่มเป้าหมายมีความรู้ ความเข้าใจ ในกระบวนการจัดทำแผนปฏิบัติการกองทุนพัฒนาบทบาทสตรีประจำปี	ร้อยละ	๘๐
๒๓. ร้อยละของแผนยุทธศาสตร์การบริหารทรัพยากรบุคคลและแผนปฏิบัติการบริหารทรัพยากรบุคคลที่ได้รับการทบทวนให้สอดคล้องกับสถานการณ์ และกิจกรรมตามแผนปฏิบัติการตามยุทธศาสตร์การบริหารทรัพยากรบุคคล ประจำปีงบประมาณ พ.ศ. ๒๕๖๔ และแผนได้นำไปสู่การปฏิบัติ	ร้อยละ	๘๐
๒๔. ร้อยละของบุคลากรมีความรู้ ความเข้าใจ และทักษะในการปฏิบัติงานกองทุนพัฒนาบทบาทสตรี สามารถปฏิบัติงานให้เป็นไปตามกฎหมาย ระเบียบ ข้อบังคับ หลักเกณฑ์ แนวทางที่เกี่ยวข้องได้อย่างถูกต้อง	ร้อยละ	๘๐
๒๕. ร้อยละของกลุ่มเป้าหมายมีความรู้ ความเข้าใจปัญหาสตรีในพื้นที่	ร้อยละ	๘๐
๒๖. ร้อยละของกลุ่มเป้าหมายที่เข้าร่วมโครงการฯ มีความรู้ ความเข้าใจในการบริหารจัดการกิจการของกลุ่มอาชีพ	ร้อยละ	๘๐
๒๗. จำนวนจังหวัดที่มีเครือข่ายกลุ่มอาชีพสมาชิกกองทุนพัฒนาบทบาทสตรี	จังหวัด	๗๗
๒๘. ร้อยละของกลุ่มเป้าหมายมีความรู้ ความเข้าใจในการปฏิบัติงานกองทุนพัฒนาบทบาทสตรี	ร้อยละ	๘๐
๒๙. ร้อยละของกลุ่มเป้าหมายสามารถส่งเสริม สนับสนุนสมาชิกกองทุนพัฒนาบทบาทสตรีและสตรีที่ขาดโอกาสในสังคมได้ตามวัตถุประสงค์ของกองทุนฯ ที่กำหนดไว้	ร้อยละ	๘๐
๓๐. ร้อยละของหน่วยงานที่ผ่านเกณฑ์การประเมินพัฒนาชุมชนใสสะอาด	ร้อยละ	๖๐
๓๑. ร้อยละของคะแนนการประเมินคุณธรรมและความโปร่งใสในการดำเนินงาน (ITA) ของกรมการพัฒนาชุมชน	ร้อยละ	๘๖









แนวทางการพัฒนา/แผนงาน/โครงการสำคัญ	เป้าหมาย		งบประมาณ (ล้านบาท)	ระยะเวลาดำเนินการในปีงบประมาณ พ.ศ. 2564										หน่วยงาน รับผิดชอบ	หน่วยงาน ดำเนินการ	
	หน่วยนับ	จำนวน		ไตรมาส 1		ไตรมาส 2		ไตรมาส 3		ไตรมาส 4						
				ต.ค.	พ.ย.	ธ.ค.	ม.ค.	ก.พ.	มี.ค.	เม.ย.	พ.ค.	มิ.ย.	ก.ค.			ก.ย.
<b>แผนงานที่ 2 พัฒนากลไกขับเคลื่อนการบริหารจัดการชุมชน</b>																
<b>1. ส่งเสริมผู้นำเป็นกลไกในการบริหารจัดการชุมชน</b>														45.0475		
1.1 ส่งเสริมผู้นำเป็นกลไกในการบริหารจัดการชุมชน														37.0000		
1.2 กีฬาสร้างความสัมพันธ์ชายแดนใต้														8.0475		
<b>2. สร้างและพัฒนาทีมขับเคลื่อนการบริหารจัดการชุมชนในทุกกระดับ</b>														60.0000		
<b>3. สนับสนุนกลไกประชารัฐในการบริหารจัดการชุมชน</b>														55.6210		
3.1 สร้างและพัฒนากลไกขับเคลื่อนการพัฒนาชุมชน														9.0764		
1) ประชุมเชิงปฏิบัติการพัฒนากลไกขับเคลื่อนการพัฒนาเศรษฐกิจฐานราก ระดับประเทศ														1.6316		
2) ประชุมเชิงปฏิบัติการพัฒนากลไกขับเคลื่อนการพัฒนาเศรษฐกิจฐานราก ระดับจังหวัด														7.3872		
3) ประชุมขับเคลื่อนการพัฒนาเศรษฐกิจฐานราก														0.0576		
<b>3.2 ส่งเสริมการสร้างรายได้การพัฒนาเศรษฐกิจฐานรากด้วยกิจการอาหาร ปลอดภัย</b>														46.5446		
1) ประชุมเชิงปฏิบัติการเชื่อมโยงการพัฒนาเศรษฐกิจฐานราก ระดับจังหวัด														15.2000		
2) ประชุมเชิงปฏิบัติการแนะนำเพื่อสร้างรายได้ด้วยกิจการอาหารปลอดภัย ระดับอำเภอ														31.3446		
3) ประชุมเชิงปฏิบัติการสร้างเครือข่ายเชื่อมโยงเพื่อสร้างรายได้ด้วยกิจการ อาหารปลอดภัยระดับภาค														0.6480		
<b>แผนงานที่ 3 ส่งเสริมการขับเคลื่อนการบริหารจัดการชุมชน</b>																

แนวทางการพัฒนา/แผนงาน/โครงการสำคัญ	เป้าหมาย		งบประมาณ (ล้านบาท)	ระยะเวลาดำเนินการในงบประมาณ										หน่วยงาน รับผิดชอบ	หน่วยงาน ดำเนินการ				
				พ.ศ. 2564															
	ไตรมาส 1			ไตรมาส 2		ไตรมาส 3		ไตรมาส 4		ไตรมาส 1	ไตรมาส 2	ไตรมาส 3	ไตรมาส 4						
	ต.ค.	พ.ย.		ธ.ค.	ม.ค.	ก.พ.	มี.ค.	เม.ย.	พ.ค.							มิ.ย.	ก.ค.	ก.ย.	
1. บูรณาการแผนชุมชนเพื่อสนับสนุนการบริหารจัดการชุมชน	ตำบล	6,766	67.6600														สสช.	จังหวัด/อำเภอ	
2. ส่งเสริมผู้นำขับเคลื่อนเศรษฐกิจและสังคม	รุ่น/คน/วัน	263/26,298/5	171.5686														สสช.	จังหวัด/อำเภอ	
- กิจกรรมสร้างแกนนำขับเคลื่อนหมู่บ้านเศรษฐกิจพอเพียง	รุ่น/คน/วัน	263/26,298/5	171.5686															จังหวัด/อำเภอ	
3. ส่งเสริมการใช้ประโยชน์ศูนย์เรียนรู้เพื่อการบริหารจัดการชุมชน	แห่ง	11,414	853.4160														สสช.	จังหวัด/อำเภอ	
- การพัฒนาศูนย์เรียนรู้ทฤษฎีใหม่รูปแบบ "โคก หนอง นา โมเดล" (พัฒนาศูนย์เรียนรู้และขับเคลื่อนปรัชญาของเศรษฐกิจพอเพียง)	แห่ง	11,414	853.4160															จังหวัด/อำเภอ	
4. ส่งเสริมระบบมาตรฐานงานชุมชน (มชช.)	จังหวัด	76	1.5200														สสช.	จังหวัด/อำเภอ	
5. ส่งเสริมความสุขมวลรวมชุมชน	จังหวัด	76	1.5200														สสช.	จังหวัด/อำเภอ	
แผนงานที่ 4 ส่งเสริมเครือข่ายการบริหารจัดการชุมชน	ตำบล	7,036																	
1. สร้างเครือข่ายบ้านพี่น้องในการบริหารจัดการชุมชน	อำเภอ	878	12.0000														สสช.	จังหวัด/อำเภอ	
2. สร้างความร่วมมือเครือข่ายภาครัฐ ตำบลมั่นคง มั่งคั่ง ยั่งยืน	ตำบล	6,766	13.5320														สสช.	จังหวัด/อำเภอ	
3. บูรณาการภาคีเครือข่ายทุกภาคส่วนในการบริหารจัดการชุมชน	จังหวัด	76	67.0000														สสช.	จังหวัด/อำเภอ	
แผนงานที่ 5 สร้างคุณค่าผู้นำการพัฒนา																			
1. ยกย่องเชิดชูเกียรติผู้นำการพัฒนา	ตำบล	7,036	94.3200														สสช.	จังหวัด/อำเภอ	
2. จัดการความรู้และขยายผลสู่การปฏิบัติ	ตำบล	7,036	18.1375														สสช.	จังหวัด/อำเภอ	
2.1 กิจกรรมประชุมเชิงปฏิบัติการถอดบทเรียนและประเมินผลการพัฒนาหมู่บ้านเศรษฐกิจพอเพียง	รุ่น/คน/วัน	11,414/342,420/1	99.3018															จังหวัด/อำเภอ	
2.2 สรุปทบทวนเผยแพร่และขยายผลการพัฒนาหมู่บ้านเศรษฐกิจพอเพียง			1.2000															จังหวัด/อำเภอ	
แนวทางการพัฒนา: 1.3 ส่งเสริมการบริหารจัดการชุมชนตามหลักปรัชญาของเศรษฐกิจพอเพียง																			







แนวทางการพัฒนา/แผนงาน/โครงการสำคัญ	เป้าหมาย		ระยะเวลาดำเนินการในปีงบประมาณ พ.ศ. 2564										หน่วยงาน รับผิดชอบ	หน่วยงาน หน่วยงาน ดำเนินการ		
			ไตรมาส 1		ไตรมาส 2		ไตรมาส 3		ไตรมาส 4							
	หน่วยนับ	จำนวน	ต.ค.	พ.ย.	ธ.ค.	ม.ค.	ก.พ.	มี.ค.	เม.ย.	พ.ค.	มิ.ย.	ก.ค.	ส.ค.	ก.ย.		
5. ประเมินผลโครงการสำคัญในประเด็นส่งเสริมเศรษฐกิจฐานรากให้ขยายตัว	โครงการ	5													สภว.	ส่วนกลาง
แผนงานที่ 2 พัฒนากลไกในการขับเคลื่อนเศรษฐกิจฐานราก																
1. ** (Flagship) พัฒนาเศรษฐกิจฐานรากและประชารัฐเพื่อสังคม	จังหวัด	76													สสช.	
1.1 สร้างและพัฒนาเครือข่ายขับเคลื่อนการพัฒนาเศรษฐกิจฐานราก															สสช.	
1) ประชุมเชิงปฏิบัติการพัฒนากลไกขับเคลื่อนการพัฒนาเศรษฐกิจฐานราก ระดับประเทศ	คน	320														ส่วนกลาง
2) ประชุมเชิงปฏิบัติการพัฒนากลไกขับเคลื่อนการพัฒนาเศรษฐกิจฐานราก ระดับจังหวัด	คน	2,280														
3) ประชุมเชิงปฏิบัติการพัฒนาเศรษฐกิจฐานราก	คน	40														
1.2 ส่งเสริมการสร้างรายได้การพัฒนาเศรษฐกิจฐานรากด้วยกิจการอาหารปลอดภัย																
1) ประชุมเชิงปฏิบัติการเชื่อมโยงการพัฒนาเศรษฐกิจฐานราก ระดับจังหวัด	คน/วัน	1,254														สพจ.
2) ประชุมเชิงปฏิบัติการแนะนำเพื่อสร้างรายได้กิจการอาหารปลอดภัย ระดับอำเภอ	คน/วัน	8,780/1														สพอ.
3) ประชุมเชิงปฏิบัติการสร้างเครือข่ายเชื่อมโยงเพื่อสร้างรายได้ด้วยกิจการอาหารปลอดภัย ระดับภาค	คน/วัน	180/2														ส่วนกลาง
2. วิจัยและพัฒนาการขับเคลื่อนโครงการหนึ่งตำบลหนึ่งผลิตภัณฑ์	เรื่อง	3													สภว.	ส่วนกลาง
3. ส่งเสริมและสนับสนุนศูนย์ส่งเสริมบริการเศรษฐกิจฐานราก	แห่ง	878													สพอ.	























แนวทางการพัฒนา/แผนงาน/โครงการสำคัญ	เป้าหมาย		งบประมาณ (ล้านบาท)	ระยะเวลาดำเนินการในปีงบประมาณ พ.ศ. 2564										หน่วยงาน รับผิดชอบ	หน่วยงาน ดำเนินการ		
	หน่วยนับ	จำนวน		ไตรมาส 1		ไตรมาส 2		ไตรมาส 3		ไตรมาส 4							
				ต.ค.	พ.ย.	ธ.ค.	ม.ค.	ก.พ.	มี.ค.	เม.ย.	พ.ค.	มิ.ย.	ก.ค.			ก.ย.	
1.1 เสริมสร้างภูมิคุ้มกันทางด้านการเงินสู่การบริหารจัดการหนี้	ร้อยละ	35	55.0704													ส่วนกลาง/สพจ./สพอ.	
1.2 ศูนย์จัดการกองทุนชุมชนบริหารจัดการหนี้ "สำนึกดี แผนดี บริหารหนี้ดี" (ศูนย์จัดการฯ ที่จัดตั้งใหม่ ปีละ 138 แห่ง)	ร้อยละ	35	18.2172													สพจ./สพอ.	
1.3 เสริมสร้างกระบวนการระบบงานคณะทำงานติดตามหนี้กองทุนชุมชน	จังหวัด/กทม.	76/กทม.	31.2000													สพอ.	
1.4 เสริมทักษะอาชีพสตรีเพื่อการบริหารจัดการหนี้ (76 จังหวัด และ กทม.)	จังหวัด/กทม.	76/กทม.	10.7000													สพจ.	
1.5 เสริมสร้างกระบวนการระบบงานคณะทำงานติดตามหนี้กองทุนชุมชน (76 จังหวัด และ กทม.)	จังหวัด/กทม.	76/กทม.	7.7000													สพจ.	
2. ส่งเสริมการออม	ร้อยละ	5	23.0000													สทอ.	
2.1 ส่งเสริมการจัดตั้งกลุ่มออมทรัพย์เพื่อการผลิต	กลุ่ม	150	3.0000													สพจ./สพอ.	
2.2 ส่งเสริมการออม	ครัวเรือน	1,700,000	20.0000													สพอ.	
3. เสริมสร้างภูมิคุ้มกันการบริหารการเงินครัวเรือน	เล่ม	40,000	2.0000													สทอ.	
- เสริมสร้างภูมิคุ้มกันทางด้านการเงินสู่การบริหารจัดการหนี้ครัวเรือน	เล่ม	40,000	2.0000													ส่วนกลาง	
4. สนับสนุนเงินทุนหมุนเวียนกองทุนพัฒนาบทบาทสตรี	โครงการ	25,300	1,619.0000													สทส.	
5. กองทุนชุมชนหนุนเสริมอาชีพผู้มีรายได้น้อย เพื่อลดความเหลื่อมล้ำ			955.9407													สทอ.	
5.1 พัฒนาอาชีพและรายได้ของคนยากจน (ภาคเหนือและภาคตะวันออกเฉียงเหนือ)	วัน/ม.บ./คน	1/9,000/180,000	129.6000													สพอ.	
5.3 เพิ่มประสิทธิภาพการบริหารกองทุนเพื่อเกษตรกรและแหล่งเงินเชื่อภาครัฐ เพื่อการเข้าถึงแหล่งทุน	หมู่บ้าน/ อำเภอ/จังหวัด	9,000 / 878 / 76	663.3850													ส่วนกลาง/สพจ./สพอ.	
6. เสริมสร้างภาพลักษณ์กองทุนชุมชนด้วยการประชาสัมพันธ์ผ่านสื่อ	จังหวัด/กทม.	76/กทม.	97.7000													สทอ./สทส.	
6.1 กิจกรรมผลิตสื่อประชาสัมพันธ์กองทุนชุมชน	จังหวัด	76	7.8000													สพจ.	



แนวทางการพัฒนา/แผนงาน/โครงการสำคัญ	เป้าหมาย		งบประมาณ (ล้านบาท)	ระยะเวลาดำเนินการในปีงบประมาณ พ.ศ. 2564										หน่วยงาน รับผิดชอบ	หน่วยงาน ดำเนินการ		
	หน่วยนับ	จำนวน		ไตรมาส 1		ไตรมาส 2			ไตรมาส 3			ไตรมาส 4					
				ต.ค.	พ.ย.	ธ.ค.	ม.ค.	ก.พ.	มี.ค.	เม.ย.	พ.ค.	มิ.ย.	ก.ค.			ก.ย.	
1.4 ถ่ายทอดองค์ความรู้เพื่อขยายผลสู่กลุ่มเป้าหมาย	ฐานการเรียนรู้/ โรงเรียน/หมู่บ้าน	7/10/10	0.8700														สพจ./สพอ.
1.5 ต่อยอดองค์ความรู้เพื่อสร้างรายได้สู่ชุมชน	คน/แห่ง/ ผลิตภัณฑ์	50/1/10	0.0420														สพอ.
1.6 พัฒนาระบบบริหารจัดการศูนย์เรียนรู้	คน	20	0.0165														สพจ./สพอ.
1.7 ปรับปรุงโครงสร้างพื้นฐาน	ห้อง/หลัง/โรง อาหาร	32/1/1	29.2000														สพจ./สพอ.
2. ส่งเสริมศูนย์เรียนรู้ชุมชนเพื่อการบริหารจัดการทุนชุมชน	ศูนย์	3	0.3524														
2.1 จัดทำคู่มือสนับสนุนการดำเนินงานจัดทำเอกสารคู่มือการบริหารจัดการการศูนย์ เรียนรู้ทุนชุมชน	เล่ม	200	-														ส่วนกลาง/สพจ./สพอ.
2.2 พัฒนาศูนย์เรียนรู้ทุนชุมชนสู่การอนุรักษ์และใช้ประโยชน์อย่างยั่งยืน ตามแนวพระราชดำริ	คน/ศูนย์ฯ	63/3	0.3524														ส่วนกลาง/สพจ./สพอ.
แผนงานที่ 2 ส่งเสริมการใช้ประโยชน์จากทุนชุมชน																	
1. <b>** (Flagship)</b> สนับสนุนโครงการอนุรักษ์พันธุกรรมพืชอันเนื่องมาจาก พระราชดำริ สมเด็จพระเทพรัตนราชสุดาฯ สยามบรมราชกุมารี โดยกรมการพัฒนาชุมชน			3.0586														สทอ./คสท.
1.1 ปฏิบัติการพันธุกรรมพืชและสมุนไพรพื้นถิ่น	แห่ง	3	0.6900														ส่วนกลาง/สพจ./สพอ.
1.2 จัดทำฐานข้อมูลพันธุกรรมพืชและภูมิปัญญาท้องถิ่น กรมการพัฒนา ชุมชน	ฐาน	3	0.5000														ส่วนกลาง/สพจ./สพอ.
1.3 จัดทำและดูแลเว็บไซต์ อพ.สธ.-พช.	เรื่อง	12	ไม่ใช้งบประมาณ														ส่วนกลาง/สพจ./สพอ.
1.4 ร่วมจัดนิทรรศการในงานประชุมวิชาการและนิทรรศการ อพ.สธ.	ครั้ง	2ปี/ครั้ง	-														ส่วนกลาง/สพจ./สพอ.
1.5 ฝึกอบรมประชาชนด้านการอนุรักษ์และใช้ประโยชน์พันธุกรรมพืช	คน/แห่ง	180/3	0.6686														ส่วนกลาง/สพจ./สพอ.
1.6 พัฒนาศักยภาพเจ้าหน้าที่พัฒนาชุมชน สนับสนุนงาน อพ.สธ.	คน	20	0.3000														ส่วนกลาง/สพจ./สพอ.



















แนวทางการพัฒนา/แผนงาน/โครงการสำคัญ	เป้าหมาย		งบประมาณ (ล้านบาท)	ระยะเวลาดำเนินการในงบประมาณ										หน่วยงาน รับผิดชอบ	หน่วยงาน ดำเนินการ			
	หน่วยนับ	จำนวน		ไตรมาส 1		ไตรมาส 2		ไตรมาส 3		ไตรมาส 4								
				ต.ค.	พ.ย.	ธ.ค.	ม.ค.	ก.พ.	มี.ค.	เม.ย.	พ.ค.	มิ.ย.	ก.ค.			ส.ค.	ก.ย.	
5.5 ผลิตภัณฑ์และสื่อเสริมสร้างความตระหนักในการรักษาความมั่นคงปลอดภัยด้านสารสนเทศ	ชุด	8	0.5000															ส่วนกลาง
5.6 เพิ่มศักยภาพระบบจัดเก็บข้อมูลจราจรทางคอมพิวเตอร์ (Log File)	ระบบ	2	0.2500															ส่วนกลาง
6. พัฒนาระบบบริหารจัดการข้อมูลกลางเพื่อการพัฒนาชุมชน	ระบบ	1	20.0000														ศสท.	
<b>แนวทางการพัฒนา: 4.2 พัฒนาบุคลากรให้มีคุณภาพ</b>																		
<b>แผนงานที่ 1 สร้างคนเก่ง คนดี</b>																		
<b>1. ** (Flagship) พัฒนาชุมชนใสสะอาด</b>			30.4594														กจ./ตจ./กค./สส.	
1.1 ส่งเสริมและพัฒนาความโปร่งใสของหน่วยงาน	หน่วยงาน	91	0.0008														กจ.	ส่วนกลาง/ สพจ./สพอ.
1.2 พัฒนาข้าราชการ สร้างความรู้ ความเข้าใจ การปลูกฝังแนวคิด ที่ต้นคิดใน การทำงานโดยยึดหลักธรรมาภิบาล สุจริต โปร่งใส	รุ่น/คน/วัน	6/2,656/20	12.7830														กจ.	ส่วนกลาง/ สพจ./สพอ.
1.3 ส่งเสริมการมีส่วนร่วมภาคประชาชนในการสร้างความปลอดภัยและป้องกัน การทุจริตประทุพติมิชอบ	คน/วัน	6,728/2	11.3236														กจ.	ส่วนกลาง/ สพจ./สพอ.
1.4 การพัฒนามาตรวัดความโปร่งใด้วยระบบอิเล็กทรอนิกส์	ระบบ	1	ไม่ใช้งบประมาณ														กจ.	ส่วนกลาง/ สพจ./สพอ.
1.5 ประชาชนเชิงปฏิบัติการเพิ่มประสิทธิภาพการปฏิบัติงานลดข้อผิดพลาดและ ปฏิบัติตามระเบียบที่เกี่ยวข้อง	คน	978	1.000														ตจ.	ส่วนกลาง/ สพจ./สพอ.
1.6 เพิ่มประสิทธิภาพบุคลากรด้านการเงิน การคลัง การบัญชี และพัสดุ	กิจกรรม	3	2.4433														กค.	ส่วนกลาง
1.7 เสริมสร้างศักยภาพการปฏิบัติราชการของลูกจ้างกรมการพัฒนาชุมชน	รุ่น/คน/วัน	1/135/3	0.8787														กค.	ส่วนกลาง
1.8 เสริมสร้างประสิทธิภาพการปฏิบัติราชการทางการปกครองแก่เจ้าหน้าที่ พัฒนาชุมชน	รุ่น	6	1.2800														สส.	ส่วนกลาง





แนวทางการพัฒนา/แผนงาน/โครงการสำคัญ	เป้าหมาย		งบประมาณ (ล้านบาท)	ระยะเวลาดำเนินการในงบประมาณ										หน่วยงาน รับผิดชอบ	หน่วยงาน ดำเนินการ				
	หน่วยนับ	จำนวน		ไตรมาส 1		ไตรมาส 2		ไตรมาส 3		ไตรมาส 4									
				ต.ค.	พ.ย.	ธ.ค.	ม.ค.	ก.พ.	มี.ค.	เม.ย.	พ.ค.	มิ.ย.	ก.ค.			ส.ค.	ก.ย.		
																		ไตรมาส 1	ไตรมาส 2
1.3 ฝึกอบรมภาษาอังกฤษและภาษาอาเซียน	รุ่น/คน/วัน	12/798/5	1.8700														สพข.	ส่วนกลาง	
1) ฝึกอบรมภาษาอังกฤษในงานพัฒนาชุมชน																		ส่วนกลาง	
2) ฝึกอบรมภาษาอังกฤษเพื่อส่งเสริมการท่องเที่ยวชุมชน																		ส่วนกลาง	
3) อบรมภาษาอังกฤษ หรือภาษาอาเซียน																		ส่วนกลาง	
1.4 พัฒนาบุคลากรด้านการจัดทำระบบสารสนเทศชุมชน	จังหวัด	76	0.9000														ศสท.	ส่วนกลาง	
1.5 ประชุมเชิงปฏิบัติการจัดทำสารสนเทศชุมชนระดับจังหวัด	จังหวัด	76	2.1000														ศสท.	สพจ.	
1.6 พัฒนาบุคลากรด้านการใช้งานระบบ Conference และการถ่ายทอดสดทางไกล	จังหวัด	76	2.5000														ศสท.	ส่วนกลาง	
1.7 ประชุมเชิงปฏิบัติการการใช้งานเทคโนโลยีสารสนเทศระดับจังหวัด	จังหวัด	76	2.0000														ศสท.	สพจ.	
<b>แผนงานที่ 3 เสริมสร้างความสุขในชีวิตและการทำงาน</b>																			
1. เสริมสร้างความสุขและความผูกพันของบุคลากร	ครั้ง	9	ไม่ใช่งบประมาณ															สส.	ส่วนกลาง
2. เสริมสร้างแรงจูงใจในการทำงาน	จังหวัด	76	4.7000															สส.	ส่วนกลาง
3. เชิดชูเกียรติบุคลากร	จังหวัด/คน	76/600	7.8470															คจ./กจ./สส.	ส่วนกลาง
3.1 ข้าราชการต้นแบบด้านจริยธรรม (The Icon)	ครั้ง	1	0.1449															คจ.	ส่วนกลาง
3.2 ปัจฉิมนิเทศข้าราชการที่ครบเกษียณอายุราชการ	จังหวัด	76	0.1080															กจ.	ส่วนกลาง
3.3 ประกาศเกียรติคุณข้าราชการและลูกจ้างดีเด่น	จังหวัด	76	2.3191															กจ.	ส่วนกลาง
3.4 แลกเปลี่ยนเรียนรู้ประสบการณ์ทำงานกับชีวิตที่เป็นสุข	จังหวัด	76	2.8750															กจ.	ส่วนกลาง

แนวทางการพัฒนา/แผนงาน/โครงการสำคัญ	เป้าหมาย		งบประมาณ (ล้านบาท)	ระยะเวลาดำเนินการในปีงบประมาณ										หน่วยงาน รับผิดชอบ	หน่วยงาน ดำเนินการ			
	หน่วยนับ	จำนวน		ไตรมาส 1		ไตรมาส 2		ไตรมาส 3		ไตรมาส 4								
				ต.ค.	พ.ย.	ธ.ค.	ม.ค.	ก.พ.	มี.ค.	เม.ย.	พ.ค.	มิ.ย.	ก.ค.			ก.ย.		
																	ไตรมาส 1	ไตรมาส 2
3.5 การพัฒนาคุณภาพชีวิตของบุคลากรกรม	รุ่น/คน/วัน	2/100/5	2.4000														สส.	ส่วนกลาง
<b>แนวทางการพัฒนา: 4.3 ยกระดับภาพลักษณ์องค์กรสู่สากล</b>																		
แผนงานที่ 1 พัฒนาระบบบริการงานพัฒนาชุมชน																		
1. พัฒนาระบบ E-Service ให้บริการงานด้านวิชาการหรือสารสนเทศ งานพัฒนาชุมชน	ระบบ	3	1.0000														ศสท.	ส่วนกลาง
- พัฒนา Platform การให้บริการประชาชนและหน่วยงานภาครัฐ																		
แผนงานที่ 2 พัฒนาการสื่อสารภาพลักษณ์ภายในองค์กร																		
1. พัฒนาระบบสื่อสารเพื่อการสร้างภาพลักษณ์สู่บุคลากร	ร้อยละ	80	0.9500														สส.	ส่วนกลาง
- Strategic PR เพื่องานพัฒนาชุมชน																		
2. สนับสนุนเครื่องมือ สื่อ อุปกรณ์ ระบบการทำงาน คู่มือการทำงาน เพื่อการสื่อสารภาพลักษณ์	ช่องทาง	6	3.6200															
- สนับสนุนการขับเคลื่อนการประชาสัมพันธ์เสริมสร้างภาพลักษณ์ แก่หน่วยงานภูมิภาค																		
3. สร้างแรงจูงใจ ให้เกียรติยกย่อง ผู้มีผลงานสื่อสารภาพลักษณ์องค์กร	หน่วยงาน	20	2.4000														สส.	ส่วนกลาง
- พัฒนาและคัดเลือกหน่วยงานประชาสัมพันธ์ดีเด่น																		
แผนงานที่ 3 การสื่อสารภาพลักษณ์องค์กรสู่สาธารณชน																		
1. สร้างวัฒนธรรมการสื่อสารภาพลักษณ์องค์กรในบุคลากรให้แข็งแกร่ง	ชิ้นงาน	6	1.4000														สส.	ส่วนกลาง
- ผลิตสื่อเพื่อเสริมสร้างภาพลักษณ์องค์กร																		
2. แสวงหาช่องทางสื่อสารที่มีประสิทธิภาพ สามารถเข้าถึงกลุ่มเป้าหมายทุก กลุ่ม	ครั้ง	2,223	29.0000														สส.	ส่วนกลาง

แนวทางการพัฒนา/แผนงาน/โครงการสำคัญ	เป้าหมาย		งบประมาณ (ล้านบาท)	ระยะเวลาดำเนินการในงบประมาณ										หน่วยงาน รับผิดชอบ	หน่วยงาน ดำเนินงาน					
	หน่วยนับ	จำนวน		ไตรมาส 1		ไตรมาส 2		ไตรมาส 3		ไตรมาส 4		ไตรมาส 1	ไตรมาส 2			ไตรมาส 3	ไตรมาส 4			
				ต.ค.	พ.ย.	ธ.ค.	ม.ค.	ก.พ.	มี.ค.	เม.ย.	พ.ค.							มิ.ย.	ก.ค.	ก.ย.
พ.ศ. 2564																				
2.1 สร้างภาพลักษณ์กรมการพัฒนาชุมชนด้วยการประชาสัมพันธ์ผ่านสื่อวิทยุ	ครั้ง	600	3.0000													สส.	ส่วนกลาง			
2.2 สร้างภาพลักษณ์กรมการพัฒนาชุมชนด้วยการประชาสัมพันธ์ผ่านสื่อสิ่งพิมพ์	ครั้ง	600	7.0000													สส.	ส่วนกลาง			
2.3 สร้างภาพลักษณ์กรมการพัฒนาชุมชนด้วยการประชาสัมพันธ์ผ่านสื่อโทรทัศน์	ครั้ง	120	5.0000													สส.	ส่วนกลาง/ สพจ./สพอ.			
2.4 สร้างภาพลักษณ์กรมการพัฒนาชุมชนด้วยการประชาสัมพันธ์ผ่านสื่อออนไลน์	ครั้ง	900	6.0000													สส.	ส่วนกลาง/ สพจ./สพอ.			
2.5 วันพัฒนาชุมชน (CD Day)	ครั้ง	3	8.0000													สส.	ส่วนกลาง			
3. พัฒนาการสื่อสารภาพลักษณ์องค์กรสู่ผู้นำ กลุ่ม องค์กร เครือข่ายงานพัฒนาชุมชนทุกระดับ	เครือข่าย	1,200	5.0000													สส.				
- CDD PR Network																	ส่วนกลาง			
4. สถานสัมพันธ์และพัฒนาเครือข่ายสื่อมวลชนเพื่อการสื่อสารภาพลักษณ์สู่สากล	ครั้ง	6	2.2000													สส.				
- พช.สัมพันธ์สัญจร																	ส่วนกลาง			
5. พัฒนาช่องทางสื่อสารขององค์กรในรูปแบบภาษาสากล และยกระดับให้เป็นเว็บไซต์กลางในด้านงานพัฒนาชุมชน	รูปแบบเว็บไซต์/ประเทศ	1/1/2010	26.2000													ศสท./กพ.				
5.1 พัฒนารูปแบบเว็บไซต์ เพื่อรองรับการให้บริการข้อมูล	รูปแบบ	1	2.0000													ศสท.	ส่วนกลาง			
5.2 พัฒนาเว็บไซต์เพื่อรองรับการใช้งานของผู้พิการทางสายตา (Accessibility)	เว็บไซต์	1														ศสท.	ส่วนกลาง			
5.3 หมู่บ้านต้นแบบเพื่อการพัฒนาอย่างยั่งยืน (ตะโปกวัน - บ้านเตี้ยเมียนเจย) : งบประมาณจาก TICA	หมู่บ้าน	1														กพ.	ส่วนกลาง			





# พัฒนาคือสร้างสรรค์

เศรษฐกิจฐานรากมั่นคงและชุมชนพึ่งตนเองได้  
ภายในปี ๒๕๖๕



Change for Good