

ที่ สป ๐๐๑๙.๔/ว ๓๐๕๖๒



ศาลากลางจังหวัดลำปาง
กม.๕ ถนนวชิราวุธดำเนิน
ตำบลพระบาท สป ๕๒๐๐๐

๑๔ ธันวาคม ๒๕๖๐

เรื่อง การพัฒนาหมู่บ้านสารสนเทศเพื่อการพัฒนาคุณภาพชีวิตระดับจังหวัด/อำเภอ การจัดทำสารสนเทศ
ตำบลต้นแบบเพื่อการพัฒนาคุณภาพชีวิต และการจัดทำรายงานการพัฒนาหมู่บ้าน/ตำบล (VDR/TDR)

เรียน นายอำเภอทุกอำเภอ

สิ่งที่ส่งมาด้วย	๑. เอกสารแนวทางการพัฒนาหมู่บ้านสารสนเทศฯ	จำนวน ๑ ชุด
	๒. เอกสารแนวทางการจัดทำสารสนเทศตำบลต้นแบบฯ	จำนวน ๑ ชุด
	๓. เอกสารแนวทางการจัดทำรายงานการพัฒนาหมู่บ้าน/ตำบล	จำนวน ๑ ชุด
	๔. เอกสารการวิเคราะห์ข้อมูลเพื่อจัดทำสารสนเทศฯ	จำนวน ๑ ชุด

ด้วยจังหวัดลำปาง ได้รับแจ้งจากกรมการพัฒนาชุมชนว่า ให้ดำเนินการพัฒนาหมู่บ้านสารสนเทศต้นแบบเพื่อการพัฒนาคุณภาพชีวิต ตามแผนยุทธศาสตร์กรมการพัฒนาชุมชน ตั้งแต่ ปี ๒๕๕๕ โดยมุ่งเน้นให้ชุมชนใช้ประโยชน์ข้อมูลเพื่อพัฒนาคุณภาพชีวิต และยุทธศาสตร์กรมการพัฒนาชุมชน พ.ศ. ๒๕๖๐ - ๒๕๖๔ ยุทธศาสตร์ที่ ๑ สร้างสรรค์ชุมชนให้ชุมชนพึ่งตนเองได้ และในปี ๒๕๖๑ กรมการพัฒนาชุมชน จึงได้กำหนดเป้าหมายการดำเนินงานหมู่บ้านสารสนเทศเพื่อการพัฒนาคุณภาพชีวิต การจัดทำสารสนเทศตำบลต้นแบบเพื่อการพัฒนาคุณภาพชีวิต และรายงานการพัฒนาหมู่บ้าน/ตำบล อย่างต่อเนื่อง

เพื่อให้การดำเนินงานการพัฒนาหมู่บ้านสารสนเทศเพื่อการพัฒนาคุณภาพชีวิต การจัดทำสารสนเทศตำบลต้นแบบเพื่อการพัฒนาคุณภาพชีวิต การรายงานการพัฒนาหมู่บ้าน (Village Development Report : VDR) และการจัดทำรายงานการพัฒนาตำบล (Tambon Development Report : TDR) ของกรมการพัฒนาชุมชน มีคุณภาพ จังหวัดลำปางจึงขอให้อำเภอดำเนินการ ดังนี้

๑. คัดเลือกหมู่บ้าน ในการดำเนินงานพัฒนาหมู่บ้านสารสนเทศเพื่อการพัฒนาคุณภาพชีวิต ปี ๒๕๖๑ อำเภอละ ๑ หมู่บ้าน โดยบูรณาการร่วมกับการดำเนินงานหมู่บ้านเศรษฐกิจพอเพียง และต้องไม่เป็นหมู่บ้านสารสนเทศต้นแบบเพื่อการพัฒนาคุณภาพชีวิตอำเภอที่ได้ดำเนินการในปี ๒๕๕๕ - ๒๕๖๐ ให้ดำเนินการตามแนวทางการพัฒนาหมู่บ้านสารสนเทศเพื่อการพัฒนาคุณภาพชีวิต ปี ๒๕๖๑ (สิ่งที่ส่งมาด้วย ๑)

๒. คัดเลือกตำบล ในการดำเนินงานสารสนเทศตำบลต้นแบบเพื่อการพัฒนาคุณภาพชีวิต ปี ๒๕๖๑ อำเภอละ ๑ ตำบล เป็นตำบลที่องค์กรปกครองส่วนท้องถิ่น ผู้นำและคนในตำบลมีความรู้ ความสนใจใฝ่รู้ และให้ความสำคัญกับการจัดการข้อมูลเพื่อนำไปใช้ประโยชน์ และได้รับการสนับสนุน มีการประสานงานบูรณาการงบประมาณกับส่วนราชการ หน่วยงานภาคีในด้านการพัฒนาอย่างต่อเนื่อง โดยให้ดำเนินการตามแนวทางการสารสนเทศตำบลต้นแบบเพื่อการพัฒนาคุณภาพชีวิต (สิ่งที่ส่งมาด้วย ๒)

๓. ให้พัฒนากร และอาสาพัฒนา (อสพ.) จัดทำรายงานการพัฒนาหมู่บ้าน (VDR) คนละ ๑ หมู่บ้าน โดยดำเนินการในหมู่บ้านเศรษฐกิจพอเพียงเป็นอันดับแรก เป็นหมู่บ้านที่ไม่เคยจัดทำรายงาน VDR มาก่อน และให้จัดทำรายงานการพัฒนาตำบล (TDR) อำเภอละ ๑ ตำบล เป็นตำบลที่ไม่เคยจัดทำ TDR มาก่อน ถ้าอำเภอใดจัดทำ VDR/TDR ครบทุกหมู่บ้าน/ตำบล ให้ปรับปรุงข้อมูลให้เป็นปัจจุบัน โดยให้ดำเนินการตามแนวทางการจัดทำรายงานการพัฒนาหมู่บ้าน/ตำบล (สิ่งที่ส่งมาด้วย ๓)

/๔.ส่งทะเบียนรายชื่อหมู่บ้าน.....

๔. ส่งทะเบียนรายชื่อบ้าน/ตำบล/หมู่บ้านสารสนเทศเพื่อการพัฒนาคุณภาพชีวิต และสารสนเทศตำบลต้นแบบเพื่อการพัฒนาคุณภาพชีวิต ให้จังหวัดภายในวันที่ ๑๕ มกราคม ๒๕๖๑ และส่งเอกสาร (รูปเล่ม) และไฟล์ข้อมูลถอดบทเรียนหมู่บ้าน/ตำบล/หมู่บ้านสารสนเทศฯ ระดับอำเภอ สารสนเทศตำบลต้นแบบฯ ด้วยไฟล์ (PDF) ให้จังหวัดภายในวันที่ ๑๕ พฤษภาคม ๒๕๖๑

๕. ส่งทะเบียนรายชื่อบ้าน/ตำบล (VDR/TDR) และไฟล์ (PDF) ข้อมูลการรายงานการพัฒนาหมู่บ้าน /ตำบล (VDR/TDR) ให้จังหวัดภายในวันที่ ๑๖ กรกฎาคม ๒๕๖๑

๖. ให้อำเภอใช้โปรแกรม Community Information Radar Analysis (CIA) ในการวิเคราะห์ สังเคราะห์ข้อมูลในการดำเนินงานหมู่บ้าน/ตำบล/หมู่บ้านสารสนเทศเพื่อการพัฒนาคุณภาพชีวิต การจัดทำสารสนเทศตำบลต้นแบบเพื่อการพัฒนาคุณภาพชีวิต และการจัดทำรายงานการพัฒนาหมู่บ้าน/ตำบล (VDR/TDR) ปี ๒๕๖๑

จึงเรียนมาเพื่อพิจารณาดำเนินการ

ขอแสดงความนับถือ



(นายศรีโรจน์ นิมมานพัชรินทร์)

รองผู้ว่าราชการจังหวัด ปฏิบัติราชการแทน

ผู้ว่าราชการจังหวัดลำปาง

สำนักงานพัฒนาชุมชนจังหวัด

กลุ่มงานสารสนเทศการพัฒนาชุมชน

โทร/โทรสาร ๐ ๕๔๒๖ ๕๐๕๕



กรมการพัฒนาชุมชน :เศรษฐกิจฐานรากมั่นคงและชุมชนพึ่งตนเองได้ ภายในปี ๒๕๖๕

ส่วนที่ 1

แนวทางการดำเนินงาน

หมู่บ้านสารสนเทศชุมชนเพื่อการพัฒนาคุณภาพชีวิต

(Information of Village for Life Quality Development)

ปีงบประมาณ พ.ศ. 2561

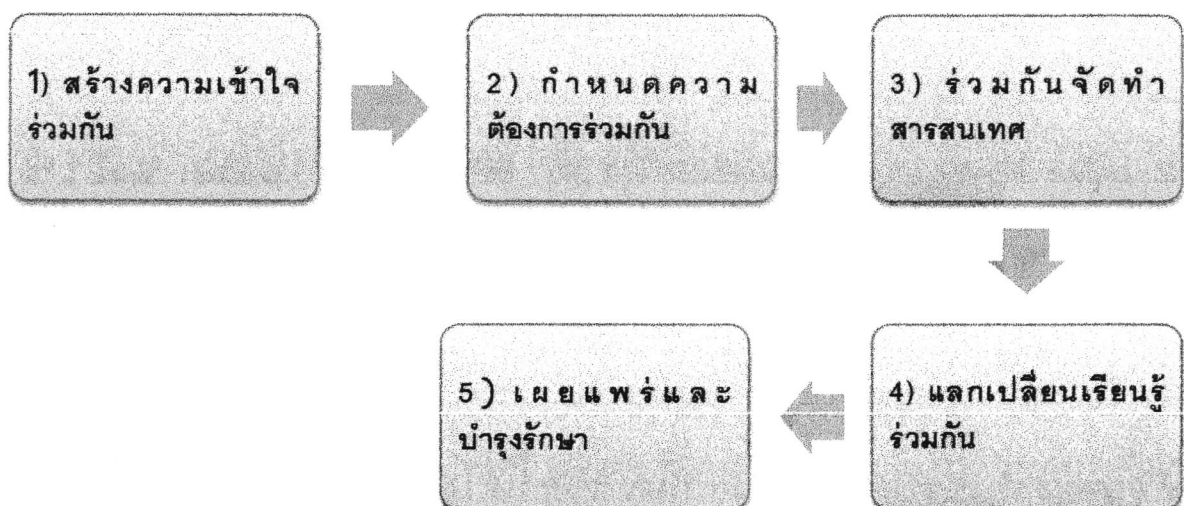
1. หลักเกณฑ์การคัดเลือกหมู่บ้านสารสนเทศฯ ปี พ.ศ. 2561

- 1) อำเภอ คัดเลือกหมู่บ้านสารสนเทศเป้าหมายของอำเภอๆ ละ 1 หมู่บ้าน
รวมหมู่บ้านเป้าหมายระดับอำเภอ จำนวน 878 หมู่บ้าน
- 2) จังหวัด
 - รวบรวมหมู่บ้านสารสนเทศฯ เป้าหมายระดับอำเภอ
 - คัดเลือกหมู่บ้านสารสนเทศฯ เป้าหมายจังหวัดจากระดับอำเภอ จังหวัดละ 1 หมู่บ้าน
รวมหมู่บ้านเป้าหมายระดับจังหวัด จำนวน 76 หมู่บ้าน
 - แจ้งรายชื่อหมู่บ้านสารสนเทศฯ ให้กรมฯ ภายใน 28 กุมภาพันธ์ 2561
 - จัดส่งเอกสารและไฟล์ข้อมูลถอดบทเรียนหมู่บ้านสารสนเทศฯ ระดับจังหวัด และอำเภอ
ภายในวันที่ 31 พฤษภาคม 2561

2. คุณสมบัติของหมู่บ้านสารสนเทศเป้าหมาย

- 1) ผู้นำและคนในหมู่บ้านมีความสนใจใฝ่รู้ และให้ความสำคัญกับการจัดการข้อมูลเพื่อนำไปใช้ประโยชน์
- 2) เป็นหมู่บ้านที่ได้รับการสนับสนุน และมีการประสานงาน/บูรณาการงาน งบประมาณร่วมกันกับส่วนราชการ อบต. เทศบาล ฯลฯ ในด้านการพัฒนาหมู่บ้านอย่างต่อเนื่อง
- 3) ไม่เป็นหมู่บ้านสารสนเทศเพื่อการพัฒนาคุณภาพชีวิต ระดับจังหวัดและอำเภอ ที่ได้ดำเนินการแล้วในปี พ.ศ. 2555-2560

3. ขั้นตอนการทำงานหมู่บ้านสารสนเทศเพื่อการพัฒนาคุณภาพชีวิตมีกระบวนการทำงาน 5 กระบวนการดังนี้



4. Frame work การจัดทำสารสนเทศเพื่อการพัฒนาคุณภาพชีวิต

INPUT	PROCESS	OUTPUT
1. DATA -ข้อมูล ได้แก่ ข้อมูล จปฐ., ข้อมูล กชช. 2ค, ข้อมูล บัญชีครัวเรือน, ข้อมูลทุนชุมชน, ข้อมูลด้าน เศรษฐกิจชุมชน, ข้อมูลด้านสังคม, ข้อมูลด้าน สุขภาพ ฯลฯ	- การวิเคราะห์ สารสนเทศชุมชน - การประชาคมคัดเลือก สารสนเทศชุมชนและใช้ พัฒนาคุณภาพชีวิตตาม กระบวนการขับเคลื่อน 5 กระบวนการ - จัดทำชุดความรู้ KM (File PDF)	- การใช้สารสนเทศ ชุมชนในการพัฒนา คุณภาพชีวิตและสามารถ เป็นต้นแบบให้กับชุมชน อื่น 5 ด้าน ได้แก่ 1) อาชีพ 2) ทุนชุมชน 3) การจัดการความ เสี่ยงของชุมชน 4) แก้ปัญหาความ ยากจน 5)การบริหารจัดการ ชุมชนหรือด้านอื่นๆ ตามบริบทของชุมชน - การเผยแพร่ข้อมูลการ พัฒนาคุณภาพชีวิต ประชาสัมพันธ์สู่ สาธารณชน - ชุดความรู้ KM เพื่อ จัดเก็บ/เผยแพร่ และ ส่งรายงานกรมฯ
2. TEAM -คณะทำงาน บูรณาการร่วมกันทุกระดับจังหวัด, อำเภอ, ตำบล และหมู่บ้าน		
3. TOOL -เครื่องมือ ได้แก่ แผนชีวิต IT เว็บไซต์ เวทีเรียนรู้ ฯลฯ		
4. ISSUES -ประเด็นทางเลือกด้านการพัฒนาคุณภาพชีวิตอาทิ เช่น (1) สารสนเทศเพื่อการพัฒนาด้านอาชีพ (2) สารสนเทศเพื่อการจัดการทุนของชุมชน (3) สารสนเทศเพื่อจัดการความเสี่ยงของชุมชน (ภูมิคุ้มกัน) (4) สารสนเทศเพื่อแก้ปัญหาความยากจน (5) สารสนเทศเพื่อการบริหารจัดการชุมชน		

5. กระบวนการจัดการศึกษาเพื่อพัฒนาศักยภาพชีวิต

1	<p>สร้างความรู้เข้าใจร่วมกัน ประเด็น-->ความสัมพันธ์ของข้อมูลและการใช้ประโยชน์ข้อมูล</p> <p>1) หน่วยงานมีข้อมูลอะไรบ้าง (ข้อมูล จปฐ. กชช 2ค. ฯลฯ)</p> <p>2) ข้อมูลที่มอบให้ทราบถึงอะไร (สภาพพื้นฐาน ข้อมูลอาชีพชีวิต สภาพปัญหาต่างๆ สถานะทางเศรษฐกิจ ระดับการพัฒนาของหน่วยงาน ฯลฯ)</p> <p>3) หน่วยงานนำข้อมูลไปใช้ประโยชน์อะไร (ขอรับการสนับสนุนงบประมาณ ประเมินสถานะหน่วยงาน ประเมินจุดระดับการพัฒนา ฯลฯ)</p>	2	<p>กำหนดความต้องการร่วมกัน</p> <p>หน่วยงาน ร่วมกันกำหนดวิสัยทัศน์ของหน่วยงาน วิเคราะห์ความต้องการด้านการพัฒนาของตนเอง</p> <p>ในหน่วยงาน และระดมสมองของหน่วยงานเพื่อพัฒนาระบบสารสนเทศของหน่วยงานร่วมกัน</p> <p>แบบมีส่วนร่วม มองหาแนวทางที่เหมาะสมที่จะนำมาสนับสนุนในการดำเนินการฯ และดำเนินการตามแผนงานโครงการฯ</p>	3	<p>ร่วมกันจัดทำสารสนเทศ</p> <p>1) รวบรวมข้อมูลของหน่วยงาน</p> <p>2) จัดประเภทข้อมูล ข้อมูลเชิงปริมาณ ข้อมูลเชิงคุณภาพ ข้อมูลด้านการพัฒนา ฯลฯ เลือกรูปแบบสารสนเทศที่หน่วยงานต้องการจัดทำ (เอกสาร แผนภาพ กราฟ ฯลฯ)</p>	4	<p>แลกเปลี่ยนเรียนรู้ร่วมกันประเด็น "ความสัมพันธ์ระหว่าง-ข้อมูล-สารสนเทศ-รายงานการพัฒนากฎหมาย (VDR)-รายงานการพัฒนากฎหมาย (TDR)"</p>	5	<p>แลกเปลี่ยนเรียนรู้กฎหมาย</p> <p>1) หน่วยงาน นำสารสนเทศเพื่อการพัฒนากฎหมายของหน่วยงานไปพัฒนาหน่วยงานซึ่งทางหน่วยงานอื่นๆ</p> <p>2) หน่วยงาน ประสานงานและองค์ความรู้ในหน่วยงานการดำเนินการด้านระบบสารสนเทศ</p> <p>หน่วยงานที่พัฒนาความรู้กฎหมายให้ระบบสารสนเทศมีความสอดคล้องและเชื่อมโยง</p>
---	--	---	---	---	--	---	---	---	---

6. องค์ประกอบของการถอดบทเรียนหมู่บ้านสารสนเทศเพื่อการพัฒนาคุณภาพชีวิต ปี 2561

ส่วนที่ 1 ข้อมูลทั่วไปของหมู่บ้าน (สภาพทั่วไป สภาพสังคม สภาพทางเศรษฐกิจ)

- ประวัติความเป็นมา
- ประชากร
- ผู้นำชุมชน กลุ่มองค์กร อัตลักษณ์
- ผลิตภัณฑ์ชุมชนรายได้/สภาพเศรษฐกิจ
- แหล่งท่องเที่ยวและการบริการ
- แผนที่
- ศิลปะ วัฒนธรรม ประเพณี เทศกาล ภูมิปัญญาท้องถิ่น
- ข้อมูลอื่น ๆ ตามความเหมาะสม

ส่วนที่ 2 แนวทางการพัฒนาหมู่บ้านสารสนเทศฯ

2.1 การบริหารจัดการ

- สถานที่ดำเนินการ วัสดุอุปกรณ์ คณะทำงาน

2.2 การดำเนินงาน

- การวิเคราะห์ข้อมูลด้วยโปรแกรม CIA การนำเสนอผลการวิเคราะห์แก่คนในชุมชน

2.3 การจัดทำสารสนเทศภูมิศาสตร์ (GIS)

- การวาดขอบเขตแผนที่หมู่บ้าน การปักหมุดหรือวางสัญลักษณ์ สถานที่สำคัญของหมู่บ้าน พร้อมทั้งกำหนดรายละเอียดในแต่ละกิจกรรม นำเสนอต่อที่ประชุมเพื่อจัดทำแผนพัฒนาคุณภาพชีวิต

2.4 การมีส่วนร่วม

- มีการลงมติคัดเลือกกิจกรรม/โครงการ การมีภาคีสนับสนุน การแสวงหางบประมาณจากแหล่งอื่น และมีการจัดลำดับแผนงาน/โครงการ ตามลำดับความสำคัญ

2.5 การดำเนินกิจกรรม/โครงการเชิงบูรณาการ

- นำเสนอกิจกรรมที่หมู่บ้านดำเนินการแล้วประสบความสำเร็จ

2.6 การเผยแพร่ประชาสัมพันธ์

- มีการเผยแพร่ประชาสัมพันธ์ในรูปแบบ วิดีทัศน์ และ GIS ผ่านสื่อสังคมออนไลน์

ส่วนที่ 3 ภาคผนวก

- ภาพกิจกรรม
- ข้อมูล จปฐ. กชช.2 ค.
- อื่นๆ ตามความเหมาะสม

หมายเหตุ : ทั้งนี้ สามารถปรับเปลี่ยนเนื้อหาตามที่คุณดำเนินการเห็นว่ามีความสำคัญและต้องการที่จะนำเสนอ ให้เห็นถึงความสำคัญ/ความแตกต่าง/ความโดดเด่นของชุมชน แต่ต้องไม่น้อยกว่าตามที่กำหนดในส่วนที่ 1 ส่วนที่ 2 และส่วนที่ 3

แบบทะเบียนรายชื่อหมู่บ้านสาธิตเกษตร

เป้าหมายปีงบประมาณ พ.ศ. 2561

จังหวัด.....

ที่	อำเภอ	ตำบล	หมู่บ้าน	หมู่ที่	หมายเหตุ
					ระดับจังหวัด

หมายเหตุ : ไม่เป็นหมู่บ้านสาธิตเกษตรเพื่อการพัฒนาคุณภาพชีวิต ระดับจังหวัดและอำเภอ ที่ได้ดำเนินการแล้ว ในปี พ.ศ. 2555-2560

ปกหน้า



หมู่บ้านสารสนเทศเพื่อการพัฒนาคุณภาพชีวิต
(Information of Village for Life Quality Development)

รูปภาพ (ถ้ามี)

บ้าน.....หมู่ที่.....ตำบล.....

อำเภอ.....จังหวัด.....

ปีงบประมาณ.....

ปกหลัง



หมู่บ้านสารสนเทศเพื่อการพัฒนาคุณภาพชีวิต

สำนักงานพัฒนาชุมชนอำเภอ.....

จังหวัด.....

กรมการพัฒนาชุมชน กระทรวงมหาดไทย

สิ่งที่ส่งมาด้วย ๒

ส่วนที่ 2

แนวทางการดำเนินงาน

สารสนเทศตำบลต้นแบบเพื่อการพัฒนาคุณภาพชีวิต

(Information of Tambon for Life Quality Development)

ปีงบประมาณ พ.ศ. 2561

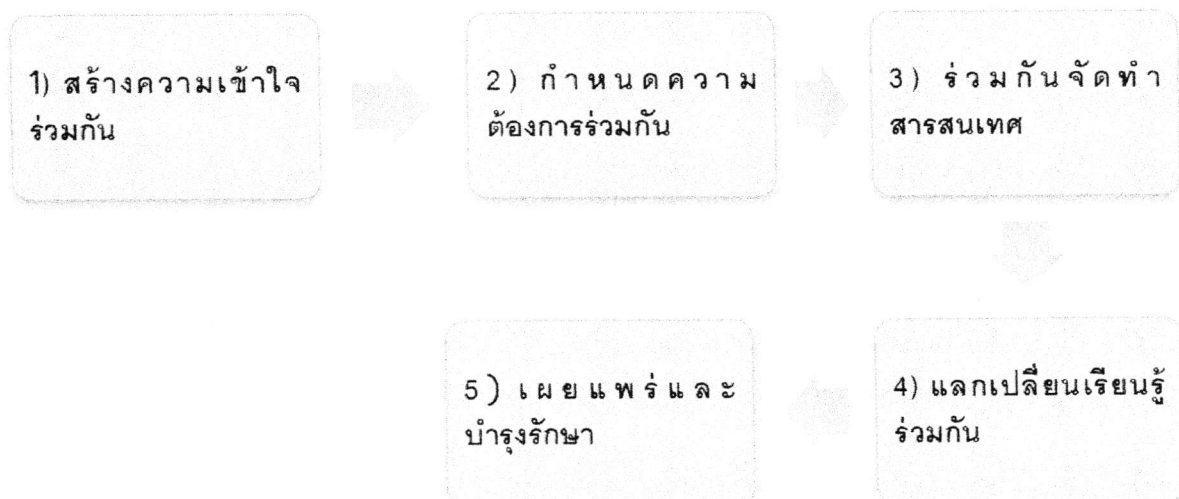
1. หลักเกณฑ์การคัดเลือกสารสนเทศตำบลต้นแบบฯ ปี พ.ศ. 2561

- จังหวัดคัดเลือกตำบลสารสนเทศเป้าหมาย จังหวัดละ 1 ตำบล
- จังหวัดดำเนินการในพื้นที่ตำบลฯ ละ จำนวน 3 วัน
- จังหวัดแจ้งรายชื่อตำบลสารสนเทศฯ ให้กรมฯ ภายใน 28 กุมภาพันธ์ 2561
- จัดส่งเอกสารและไฟล์ข้อมูลถอดบทเรียนสารสนเทศตำบลต้นแบบฯ และไฟล์ VDO ภายในวันที่ 31 พฤษภาคม 2561

2. คุณสมบัติของตำบลสารสนเทศต้นแบบฯ เป้าหมาย

1. อบท. ผู้นำและคนในตำบลมีความสนใจใฝ่รู้ และให้ความสำคัญกับการจัดการข้อมูลเพื่อนำไปใช้ประโยชน์
2. เป็นตำบลที่ได้รับการสนับสนุน และมีการประสานงาน/บูรณาการงาน งบประมาณร่วมกันกับส่วนราชการ หน่วยงานภาคี ฯลฯ ในด้านการพัฒนาอย่างต่อเนื่อง

3. ขั้นตอนการทำงานสารสนเทศตำบลต้นแบบเพื่อการพัฒนาคุณภาพชีวิตมีกระบวนการทำงาน 5 กระบวนการดังนี้



4. Frame work การจัดทำสารสนเทศตำบลต้นแบบเพื่อการพัฒนาคุณภาพชีวิต

INPUT	PROCESS	OUT PUT
1. DATA -ข้อมูล ได้แก่ ข้อมูล จปฐ., ข้อมูล กชช. 2ค, ข้อมูล บัญชีครัวเรือน, ข้อมูลทุนชุมชน, ข้อมูลด้าน เศรษฐกิจชุมชน, ข้อมูลด้านสังคม, ข้อมูลด้าน สุขภาพ ฯลฯ	- การวิเคราะห์ สารสนเทศชุมชน - การประชาคมคัดเลือก สารสนเทศชุมชนและใช้ พัฒนาคุณภาพชีวิตตาม กระบวนการขับเคลื่อน 5 กระบวนการ - การจัดทำ GIS - จัดทำชุดความรู้ KM (File PDF)	- การใช้สารสนเทศ ตำบลในการพัฒนา คุณภาพชีวิตและสามารถ เป็นต้นแบบให้กับตำบลอื่น 5 ด้าน ได้แก่ 1) อาชีพ 2) ทุนชุมชน 3) การจัดการความ เสี่ยงของชุมชน 4) แก้ปัญหาความ ยากจน 5) การบริหารจัดการ ชุมชน หรือด้านอื่นๆ ตามบริบท ของชุมชน - การเผยแพร่ข้อมูลการ พัฒนา คุณ ภาพ ชี วิ ต ป ร ะ ช า สัม พันธ์ สู่ สาธารณชน - ชุดความรู้ KM เพื่อ จัดเก็บ/เผยแพร่ และ ส่งรายงานกรมฯ
2. TEAM -คณะทำงาน บูรณาการร่วมกันทุกระดับตำบล และ หมู่บ้าน		
3. TOOL -เครื่องมือ ได้แก่ แผนชีวิต IT เว็บไซต์ เวทีเรียนรู้ ฯลฯ		
4. ISSUES -ประเด็นทางเลือกด้านการพัฒนาคุณภาพชีวิตอาทิ เช่น 1) สารสนเทศเพื่อการพัฒนาด้านอาชีพ 2) สารสนเทศเพื่อการจัดการทุนของชุมชน 3) สารสนเทศเพื่อจัดการความเสี่ยงของ ชุมชน 4) สารสนเทศเพื่อแก้ปัญหาความยากจน 5) สารสนเทศเพื่อการบริหารจัดการชุมชน		

6. องค์ประกอบของการถอดบทเรียนสารสนเทศตำบลต้นแบบเพื่อการพัฒนาคุณภาพชีวิต ปี 2561

ส่วนที่ 1 ข้อมูลทั่วไปของตำบล (สภาพทั่วไป สภาพสังคม สภาพทางเศรษฐกิจ)

- ประวัติความเป็นมา
- ประชากร
- ผู้นำชุมชน กลุ่มองค์กร อัตลักษณ์
- ผลิตภัณฑ์ชุมชนรายได้/สภาพเศรษฐกิจ
- แหล่งท่องเที่ยวและการบริการ
- แผนที่
- ศิลปะ วัฒนธรรม ประเพณี เทศกาล ภูมิปัญญาท้องถิ่น
- ข้อมูลอื่น ๆ ตามความเหมาะสม

ส่วนที่ 2 แนวทางการพัฒนาตำบลสารสนเทศต้นแบบฯ

2.1 การบริหารจัดการ

- สถานที่ดำเนินการ
- คณะทำงาน
- วัสดุอุปกรณ์

2.2 การดำเนินงาน

- การถ่ายทอดการใช้โปรแกรม CIA และการวิเคราะห์ข้อมูลด้วยโปรแกรม CIA
- การนำเสนอผลการวิเคราะห์แก่คณะทำงานระดับตำบล

2.3 การจัดทำสารสนเทศภูมิศาสตร์ (GIS)

- การวาดขอบเขตแผนที่หมู่บ้าน การปักหมุดหรือวางสัญลักษณ์ สถานที่ที่สำคัญของตำบล พร้อมทั้งกำหนดรายละเอียดในแต่ละกิจกรรม นำเสนอต่อที่ประชุมให้เห็นถึงคุณภาพชีวิตของประชาชนที่เป็นผลจากการวิเคราะห์ตามกระบวนการ

2.4 การจัดทำแผนงานบูรณาการ

- มีการลงมติคัดเลือกกิจกรรม/โครงการ และจัดทำแผนบูรณาการที่ได้จากการวิเคราะห์ CIA การมีภาคีสนับสนุน เพื่อให้เกิดกิจกรรม/โครงการ แบบบูรณาการการ การแสวงหางบประมาณจากแหล่งอื่น และมีการจัดลำดับแผนงาน/โครงการ ตามลำดับความสำคัญ

2.5 การดำเนินกิจกรรม/โครงการเชิงบูรณาการ

- นำเสนอกิจกรรมที่ตำบลดำเนินการแล้วประสบความสำเร็จ

2.6 การเผยแพร่ประชาสัมพันธ์

- มีการเผยแพร่ประชาสัมพันธ์ในรูปแบบ วิทยุทัศน์ และ GIS ผ่านสื่อสังคมออนไลน์

ส่วนที่ 3 ภาคผนวก

- ภาพกิจกรรม
- ข้อมูล จปฐ. กชช.2 ค.
- อื่นๆ ตามความเหมาะสม

หมายเหตุ : ทั้งนี้ สามารถปรับเปลี่ยนเนื้อหาตามที่คุณดำเนินการเห็นว่ามีความสำคัญและต้องการที่จะนำเสนอให้เห็นถึงความสำคัญ/ความแตกต่าง/ความโดดเด่นของชุมชน แต่ต้องไม่น้อยกว่าตามที่กำหนดในส่วนที่ 1 ส่วนที่ 2 และส่วนที่ 3

แบบทะเบียนรายชื่อตำบลสารสนเทศต้นแบบ

เป้าหมายปีงบประมาณ พ.ศ. 2561

ตำบล..... อำเภอ..... จังหวัด.....

หมายเหตุ : ดำเนินการจังหวัดละ 1 ตำบล

ปกหน้า



สารสนเทศตำบลต้นแบบเพื่อการพัฒนาคุณภาพชีวิต
(Information of Tambon for Life Quality Development)

รูปภาพ (ถ้ามี)

ตำบล.....อำเภอ.....

จังหวัด.....ปีงบประมาณ.....

ปกหลัง



สารสนเทศตำบลต้นแบบเพื่อการพัฒนาคุณภาพชีวิต

สำนักงานพัฒนาชุมชนอำเภอ.....

จังหวัด.....

กรมการพัฒนาชุมชน กระทรวงมหาดไทย

สิ่งที่ส่งมาด้วย ๓

ส่วนที่ 3

แนวทางการจัดทำรายงานการพัฒนาหมู่บ้าน

(Village Development Report)

ปีงบประมาณ พ.ศ. 2561

1. หลักเกณฑ์การคัดเลือกการจัดทำรายงานการพัฒนาหมู่บ้าน (VDR) ปี พ.ศ. 2561

1. อำเภอ

- แจ้งพัฒนากร และ อสพ. คัดเลือกหมู่บ้านเพื่อจัดทำ VDR คนละ 1 หมู่บ้าน
- รวบรวม VDR เป้าหมาย ในรูปแบบไฟล์ PDF ส่งจังหวัด

2. จังหวัด

- จัดส่งทะเบียน VDR เป้าหมายและไฟล์รายงานการพัฒนาหมู่บ้าน (VDR) ให้กรมภายใน วันที่ 31 กรกฎาคม 2561

2. คุณสมบัติของรายงานการพัฒนาหมู่บ้าน (VDR) เป้าหมาย

1. ไม่เป็นหมู่บ้าน/ชุมชน ที่เคยจัดทำ VDR มาก่อน
2. ถ้าจัดทำ VDR ครบทุกหมู่บ้าน/ชุมชน ให้ปรับปรุงข้อมูลให้เป็นปัจจุบัน

3. องค์ประกอบของการจัดทำรายงานการพัฒนาหมู่บ้าน (Village Development Report) ปี 2561

ส่วนที่ 1 ข้อมูลทั่วไปของหมู่บ้าน (สภาพทั่วไป สภาพสังคม สภาพทางเศรษฐกิจ)

- ประวัติความเป็นมา
- ประชากร
- ผู้นำชุมชน กลุ่มองค์กร อัตลักษณ์
- ผลิตภัณฑ์ชุมชนรายได้/สภาพเศรษฐกิจ
- แหล่งท่องเที่ยวและการบริการ
- แผนที่
- ศิลปะ วัฒนธรรม ประเพณี เทศกาล ภูมิปัญญาท้องถิ่น
- ข้อมูลอื่น ๆ ตามความเหมาะสม

ส่วนที่ 2 การวิเคราะห์ศักยภาพชุมชน

- การวิเคราะห์ข้อมูลชุมชนด้วยโปรแกรม CIA
- การจัดลำดับความสำคัญของปัญหา

ส่วนที่ 3 การจัดทำแผนงาน/โครงการ

- การจัดลำดับความสำคัญและจัดทำแผนพัฒนาหมู่บ้าน/ชุมชน
- ผลการดำเนินการกิจกรรม/โครงการ ตามแผน

ส่วนที่ 4 ภาคผนวก

- ภาพกิจกรรม
- ข้อมูล จปฐ. กชช.2 ค.
- อื่นๆ ตามความเหมาะสม

หมายเหตุ : ทั้งนี้ สามารถปรับเพิ่มเติมเนื้อหาตามที่คุณดำเนินการเห็นว่ามีความสำคัญและต้องการที่จะนำเสนอให้เห็นถึงความสำคัญ/ความแตกต่าง/ความโดดเด่นของชุมชน แต่ต้องไม่น้อยกว่าตามที่กำหนดในส่วนที่ 1 ส่วนที่ 2 ส่วนที่ 3 และส่วนที่ 4

แบบทะเบียนรายชื่อ VDR

เป้าหมายปีงบประมาณ พ.ศ. 2561

จังหวัด.....

ที่	อำเภอ	ตำบล	หมู่บ้าน	หมู่ที่	เจ้าหน้าที่ผู้จัดทำ	หมายเหตุ

หมายเหตุ : ข้อมูล VDR จัดทำโดยพัฒนากร และ อสพ. ทุกคน โดยไม่ซ้ำกับหมู่บ้านที่เคยทำ VDR มาแล้ว หากจัดทำ VDR เต็มพื้นที่แล้ว ให้ปรับข้อมูลให้เป็นปัจจุบัน

OFFICE



รายงานการพัฒนาหมู่บ้าน

(Village Development Report: VDR)

รูปภาพ (ถ้ามี)

บ้าน.....หมู่ที่.....ตำบล.....

อำเภอ.....จังหวัด.....

ปีงบประมาณ.....



รายงานการพัฒนาหมู่บ้าน

สำนักงานพัฒนาชุมชนอำเภอ.....

จังหวัด.....

กรมการพัฒนาชุมชน กระทรวงมหาดไทย

ส่วนที่ 4

แนวทางการจัดทำรายงานการพัฒนาตำบล

(Tambon Development Report)

ปีงบประมาณ พ.ศ. 2561

1. หลักเกณฑ์การคัดเลือกการจัดทำรายงานการพัฒนาตำบล (TDR) ปี พ.ศ. 2561

1. อำเภอ

- คัดเลือกตำบลเพื่อจัดทำ TDR จำนวน 1 ตำบล
- จัดทำเอกสารในรูปแบบไฟล์ PDF ส่งจังหวัด

2. จังหวัด

- จัดส่งทะเบียนและไฟล์รายงานการพัฒนาตำบล (TDR) ให้กรมฯ ภายใน วันที่ 31 กรกฎาคม 2561

2. คุณสมบัติของรายงานการพัฒนาตำบล (TDR) เป้าหมาย

1. ไม่เป็นตำบล ที่เคยจัดทำ TDR มาก่อน
2. ถ้าจัดทำ TDR ครบทุกตำบลแล้ว สามารถนำตำบลนั้น มาปรับปรุงข้อมูลได้

3. องค์ประกอบของการจัดทำรายงานการพัฒนาตำบล (Tambon Development Report) ปี 2561

ส่วนที่ 1 ข้อมูลทั่วไปของตำบล (สภาพทั่วไป สภาพสังคม สภาพทางเศรษฐกิจ)

- ประวัติความเป็นมา
- ประชากร
- ผู้นำชุมชน กลุ่มองค์กร อัตลักษณ์
- ผลิตภัณฑ์ชุมชนรายได้/สภาพเศรษฐกิจ
- แหล่งท่องเที่ยวและการบริการ
- แผนที่
- ศิลปะ วัฒนธรรม ประเพณี เทศกาล ภูมิปัญญาท้องถิ่น
- ข้อมูลอื่น ๆ ตามความเหมาะสม

ส่วนที่ 2 การวิเคราะห์ศักยภาพชุมชน

- การวิเคราะห์ข้อมูลทุกหมู่บ้าน/ชุมชนในตำบล ด้วยโปรแกรม CIA
- สรุปภาพรวมปัญหาบนแผนที่ตำบล
- วิเคราะห์สภาพปัญหาเทียบกับพื้นที่ตำบล

ส่วนที่ 3 การจัดทำแผนงาน/โครงการ

- การจัดลำดับความสำคัญและจัดทำแผนพัฒนาตำบล
- ผลการดำเนินการกิจกรรม/โครงการ ตามแผน

ส่วนที่ 4 ภาคผนวก

- ภาพกิจกรรม
- อื่นๆ ตามความเหมาะสม

หมายเหตุ : ทั้งนี้ สามารถปรับเปลี่ยนเนื้อหาตามที่คุณดำเนินการเห็นว่ามีความสำคัญและต้องการที่จะนำเสนอให้เห็นถึงความสำคัญ/ความแตกต่าง/ความโดดเด่นของตำบล แต่ต้องไม่น้อยกว่าตามที่กำหนดในส่วนที่ 1 ส่วนที่ 2 ส่วนที่ 3 และส่วนที่ 4

แบบทะเบียนรายชื่อ TDR

เป้าหมายปีงบประมาณ พ.ศ. 2561

จังหวัด.....

ที่	อำเภอ	ตำบล

หมายเหตุ : ไม่เป็นตำบล ที่เคยจัดทำ TDR มาก่อน ถ้าจัดทำ TDR ครบทุกตำบลแล้ว ให้ปรับปรุงข้อมูลให้เป็นปัจจุบัน



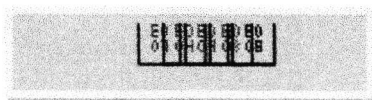
รายงานการพัฒนาตำบล

(Tambon Development Report: TDR)

รูปภาพ

ตำบล.....อำเภอ.....

จังหวัด.....ปีงบประมาณ.....



รายงานการพัฒนาตำบล
สำนักงานพัฒนาชุมชนอำเภอ.....
จังหวัด.....
กรมการพัฒนาชุมชน กระทรวงมหาดไทย

สิ่งที่ส่งมาด้วย ๔

ส่วนที่ 5

การวิเคราะห์ข้อมูลเพื่อจัดทำสารสนเทศ

เพื่อการพัฒนาคุณภาพชีวิต

(Community Information Radar Analysis)

ปีงบประมาณ พ.ศ. 2561

“เทคนิคการวิเคราะห์ข้อมูลชุมชนเพื่อพัฒนาสารสนเทศชุมชน”

COMMUNITY INFORMATION RADAR ANALYSIS

1. วัตถุประสงค์ของการวิเคราะห์ข้อมูลชุมชนด้วย RADAR ANALYSIS

โปรแกรม Community Information Radar Analysis นับเป็นเครื่องมือที่ใช้ในการวิเคราะห์ข้อมูลและสารสนเทศอย่างง่าย ที่ถูกพัฒนามาจากโปรแกรม Microsoft Excel โดยมุ่งเน้นให้ผู้ใช้งานวิเคราะห์ข้อมูลที่สำคัญต่างๆ ของชุมชนในการจัดทำระบบสารสนเทศชุมชน ให้เป็นไปตามเกณฑ์เพื่อการพัฒนาคุณภาพชีวิตทั้ง 5 ด้าน ได้แก่

- 1) สารสนเทศเพื่อการพัฒนาด้านอาชีพ
- 2) สารสนเทศเพื่อการจัดการทุนของชุมชน
- 3) สารสนเทศเพื่อจัดการความเสี่ยงของชุมชน
- 4) สารสนเทศเพื่อแก้ปัญหาความยากจน
- 5) สารสนเทศเพื่อการบริหารจัดการชุมชน

เพื่อต้องการให้ชุมชนได้วิเคราะห์และทราบถึงปัญหาของชุมชน จากข้อมูลที่ชุมชนมีอยู่โดยมุ่งเน้นไปที่การพัฒนาคุณภาพชีวิตของคนในชุมชนให้ได้อย่างน้อย 1 ด้านเพื่อใช้เป็นแนวทางการพัฒนาสารสนเทศที่ส่งเสริม สนับสนุน ปรับปรุง หรือพัฒนา คุณภาพชีวิตของคนในชุมชน ให้เกิดคุณภาพชีวิตของคนและชุมชน ที่ดีขึ้นหรือ มีการพัฒนาที่เป็นรูปธรรมขึ้นได้

การวิเคราะห์ข้อมูลของชุมชนจึงเป็นขั้นตอนสำคัญ โดยนำข้อมูลที่จำเป็นของชุมชนมาวิเคราะห์ ไม่ว่าจะ เป็นข้อมูลที่จัดเก็บเป็นประจำและบ่งชี้สภาพปัญหาของชุมชนเช่น ข้อมูลความจำเป็นพื้นฐาน (จปฐ.) ข้อมูลพื้นฐานระดับหมู่บ้าน(กชช. 2ค) นอกจากนี้ ข้อมูลอื่นๆที่มีในชุมชน หรือข้อมูลที่เกี่ยวข้องกับชุมชน รวมทั้งความต้องการที่จะนำไปสู่การแก้ไขปัญหาและการพัฒนาคุณภาพชีวิตก็สามารถนำมาใช้ประกอบในการวิเคราะห์ในโปรแกรม Community Information Radar Analysis ได้

2. เกณฑ์การวิเคราะห์ข้อมูลเพื่อการพัฒนา 5 ด้าน

จปฐ.

- 19. คนอายุ 15-59 ปี อ่าน เขียนภาษาไทย และคิดเลขอย่างง่ายได้
- 20. คนอายุ 15-59 ปี มีอาชีพและรายได้
- 21. คนอายุ 60 ปีขึ้นไป มีอาชีพและมีรายได้
- 23. ครครัวเรือนมีการเก็บออมเงิน

สารสนเทศเพื่อการพัฒนาด้านอาชีพ

กชช.2ค

- 4. น้ำเพื่อการเกษตร
- 6. การมีที่ดินทำกิน
- 8. การมีงานทำ
- 9. การทำงานในสถานประกอบการ
- 14. การได้รับประโยชน์จากการมีสถานที่ท่องเที่ยว
- 26. คุณภาพดิน
- 27. การใช้ประโยชน์ที่ดิน
- 28. คุณภาพน้ำ

จปฐ.

- 23. ครครัวเรือนมีการเก็บออมเงิน
- 26. คนอายุ 6 ปีขึ้นไป ปฏิบัติกิจกรรมทางศาสนาอย่างน้อยสัปดาห์ละ 1 ครั้ง
- 27. ผู้สูงอายุ ได้รับการดูแลจากครอบครัว ชุมชน ภาครัฐหรือเอกชน
- 28. ผู้พิการ ได้รับการดูแลจากครอบครัว ชุมชน ภาครัฐ หรือเอกชน
- 30. ครครัวเรือนมีส่วนร่วมทำกิจกรรมสาธารณะเพื่อประโยชน์ของชุมชน/ท้องถิ่น

สารสนเทศเพื่อการจัดการทุนของชุมชน

กชช.2ค

- 1. ถนน
- 2. น้ำดื่ม
- 3. น้ำใช้
- 4. น้ำเพื่อการเกษตร
- 5. การไฟฟ้า
- 6. การมีที่ดินทำกิน
- 7. การติดต่อสื่อสาร
- 10. ผลผลิตจากการทำนา
- 11. ผลผลิตจากการทำไร่
- 12. ผลผลิตจากการทำการเกษตรอื่นๆ
- 13. การประกอบอุตสาหกรรมในครัวเรือน
- 14. การได้รับประโยชน์จากการมีสถานที่ท่องเที่ยว
- 18. ระดับการศึกษาของประชาชน
- 23. การเข้าถึงแหล่งเงินทุน

กชช.2ค

- 15. ความปลอดภัยในการทำงาน
- 16. การป้องกันโรคติดต่อ
- 17. การกีฬา
- 29.การปลูกป่าหรือไม้ยืนต้น
- 30. การจัดการสภาพสิ่งแวดล้อม
- 31. ความปลอดภัยจากยาเสพติด
- 32. ความปลอดภัยจากภัยพิบัติ
- 33. ความปลอดภัยจากความเสี่ยงในชุมชน

สารสนเทศเพื่อจัดการความเสี่ยงของชุมชน

จปฐ.

- 1. เด็กแรกเกิดมีน้ำหนัก 2,500 กรัม ขึ้นไป
- 2. เด็กแรกเกิด ได้กินนมแม่อย่างเดียวอย่างน้อย 6 เดือนแรกติดต่อกัน
- 3. เด็กแรกเกิดถึง 12 ปี ได้รับวัคซีนป้องกันโรคครบตามตารางสร้างเสริมภูมิคุ้มกันโรค
- 4. ครั้วเรือนกินอาหารถูกสุขลักษณะ ปลอดภัย และได้มาตรฐาน
- 5. ครั้วเรือนมีการใช้ยาเพื่อบำบัด บรรเทาอาการเจ็บป่วยเบื้องต้นอย่างเหมาะสม
- 6. คนอายุ 35 ปีขึ้นไป ได้รับการตรวจสุขภาพประจำปี
- 7. คนอายุ 6 ปีขึ้นไป ออกกำลังกายอย่างน้อยสัปดาห์ละ 3 วัน ๆ ละ 30 นาที
- 8. ครั้วเรือนมีความมั่นคงในที่อยู่อาศัย และบ้านมีสภาพคงทนถาวร
- 11. ครั้วเรือนมีการจัดบ้านเรือนเป็นระเบียบเรียบร้อย สะอาด และถูกสุขลักษณะ
- 12. ครั้วเรือนไม่ถูกรบกวนจากมลพิษ
- 13. ครั้วเรือนมีการป้องกันอุบัติเหตุและภัยธรรมชาติอย่างถูกวิธี
- 14. ครั้วเรือนมีความปลอดภัยในชีวิตและทรัพย์สิน
- 15. เด็กอายุ 3-5 ปีได้รับบริการเลี้ยงดูเตรียมความพร้อมก่อนวัยเรียน
- 16. เด็กอายุ 6-14 ปี ได้รับการศึกษาภาคบังคับ 9 ปี
- 17. เด็กจบชั้น ม.3 ได้เรียนต่อชั้น ม.4 หรือเทียบเท่า
- 18. คนในครัวเรือนที่จบการศึกษาภาคบังคับ 9 ปี ที่ไม่ได้เรียนต่อและยังไม่มีงานทำได้รับการฝึกอบรมด้านอาชีพ
- 19. คนอายุ 15-59 ปี อ่าน เขียนภาษาไทยและคิดเลขอย่างง่าย
- 24. คนในครัวเรือนไม่ดื่มสุรา
- 25. คนในครัวเรือนไม่สูบบุหรี่
- 31. ครอบครัวมีความอบอุ่น

จปฐ.

- 19. คนอายุ 15-59 ปี อ่าน เขียนภาษาไทย และคิดเลขอย่างง่ายได้
- 20. คนอายุ 15-59 ปี มีอาชีพและรายได้
- 21. คนอายุ 60 ปีขึ้นไป มีอาชีพและมีรายได้
- 22. รายได้เฉลี่ยของคนในครัวเรือนต่อปี

สารสนเทศเพื่อแก้ไขปัญหาความยากจน

กชช.2ค

- 1. ถนน
- 7. การติดต่อสื่อสาร
- 10. ผลผลิตจากการทำนา
- 11. ผลผลิตจากการทำไร่
- 12. ผลผลิตจากการทำการเกษตรอื่นๆ
- 18. ระดับการศึกษาของประชาชน
- 19. อัตราการเรียนรู้ของประชาชน
- 20. การได้รับการศึกษา
- 23. การเข้าถึงแหล่งเงินทุน

กขช.2ค

- 14. การได้รับประโยชน์จากการมีสถานที่ท่องเที่ยว
- 21. การมีส่วนร่วมของชุมชน
- 22. การรวมกลุ่มของชุมชน
- 24. การเรียนรู้โดยชุมชน
- 25. การได้รับความคุ้มครองทางสังคม
- 27. การใช้ประโยชน์ที่ดิน
- 29. การปลูกป่าหรือไม้ยืนต้น

สารสนเทศเพื่อการบริหารจัดการชุมชน

จปฐ.

- 9. ครั้วเรือนมีน้ำสะอาดสำหรับดื่มและบริโภคเพียงพอตลอดปี อย่างน้อยคนละ 5 ลิตรต่อวัน
- 10. ครั้วเรือนมีน้ำใช้เพียงพอตลอดปี อย่างน้อยคนละ 45 ลิตรต่อวัน
- 11. ครั้วเรือนมีการจัดบ้านเรือนเป็นระเบียบเรียบร้อย สะอาด และถูกสุขลักษณะ
- 12. ครั้วเรือนไม่ถูกรบกวนจากมลพิษ
- 14. ครั้วเรือนมีความปลอดภัยในชีวิตและทรัพย์สิน
- 26. คนอายุ 6 ปีขึ้นไป ปฏิบัติกิจกรรมทางศาสนาอย่างน้อยสัปดาห์ละ 1 ครั้ง
- 27. ผู้สูงอายุ ได้รับการดูแลจากครอบครัว ชุมชน ภาครัฐ หรือภาคเอกชน
- 28. ผู้พิการ ได้รับการดูแลจากครอบครัว ชุมชน ภาครัฐ หรือภาคเอกชน
- 29. ผู้ป่วยโรคเรื้อรัง ได้รับการดูแลจากครอบครัว ชุมชน ภาครัฐ หรือภาคเอกชน
- 30. ครั้วเรือนมีส่วนร่วมทำกิจกรรมสาธารณะเพื่อประโยชน์ของชุมชน หรือท้องถิ่น

3. เทคนิคการวิเคราะห์ข้อมูลด้วย Radar Analysis

3.1 คลิกที่ไอคอน Community_Information_Radar_Analysis 2018

Community_Information_Radar_Analysis 2018

โปรแกรมแบ่งการใช้งานเป็น 4 ส่วน

3.1.1 Data: ข้อมูล

3.1.2 Radar Diagram: วิเคราะห์ข้อมูลแต่ละประเภท

3.1.3 Radar Analysis: วิเคราะห์ข้อมูลภาพรวม

3.1.4 Logic Model: แผนบูรณาการการพัฒนาคุณภาพชีวิต

3.2 คลิกเลือกส่วนที่หนึ่ง Data เพื่อคีย์ข้อมูลชุมชน

3.2.1 ข้อมูล จปฐ. คีย์ข้อมูลเฉพาะร้อยละที่ไม่ผ่านเกณฑ์(เฉพาะข้อมูลที่ตกเกณฑ์) ตามแบบสรุปรูปคุณภาพชีวิตของครัวเรือน ทั้ง 31 ตัวชี้วัด (ตัวชี้วัด จปฐ. ปี 2560 – 2564)

3.2.2 ข้อมูล กชช. 2ค คีย์ค่าคะแนนระดับปัญหาตามแบบสรุปสภาพปัญหาของหมู่บ้านทั้ง 33 ตัวชี้วัดคือ 1=ปัญหามาก, 2=ปัญหปานกลาง, 3=ปัญหาน้อย (ตัวชี้วัด กชช. 2ค ปี 2560)

3.2.3 ข้อมูลอื่นๆ หากชุมชนมีข้อมูลอื่นนอกเหนือจากข้อมูล จปฐ. และ ข้อมูล กชช. 2ค แล้วให้วิเคราะห์ข้อมูลนั้นเป็น 5 ด้านตามประเด็นการพัฒนาหมู่บ้านสารสนเทศชุมชนจากนั้น ให้คีย์ข้อมูลตามช่องที่กำหนดไว้ 2 ช่องคือ

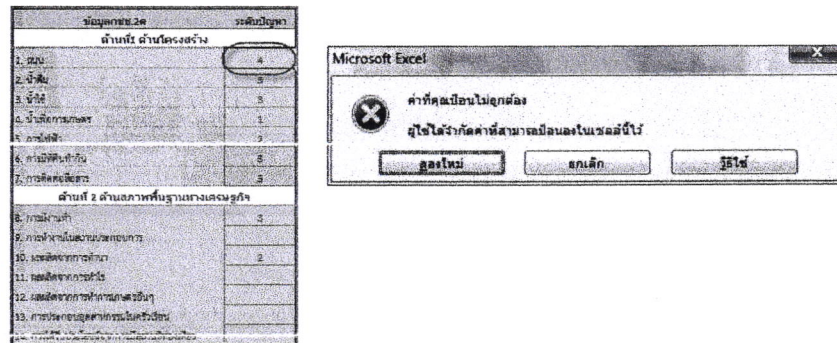
1) ช่องสี่เหลี่ยม ให้คีย์รายละเอียดชื่อข้อมูลนั้นๆ เช่น ข้อมูลภูมิปัญญา

2) ช่องสี่เหลี่ยม ให้คีย์ระดับของปัญหาของข้อมูลนั้นโดย

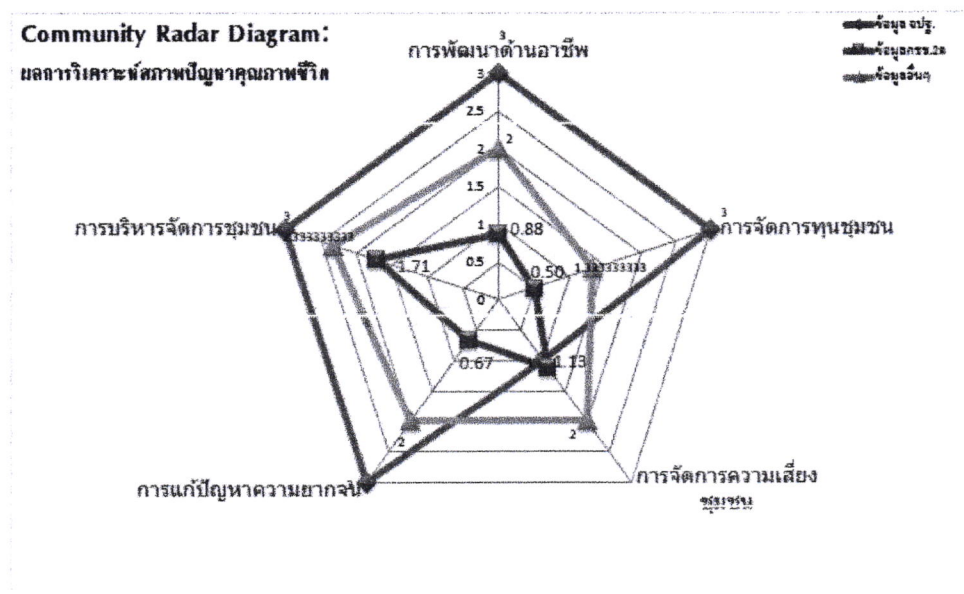
1=ปัญหามาก, 2=ปัญหปานกลาง, 3=ปัญหาน้อย

ข้อมูล จปฐ.		ข้อมูล กชช. 2ค		ข้อมูล อื่นๆ	
รายการ	ค่า	รายการ	ค่า	รายการ	ค่า
1. เด็กแรกเกิดถึงห้าปี 2,500 คน ขึ้นไป	11	1. ถนน	1	1. การสนับสนุนอาชีพเสริม	1
2. เด็กแรกเกิดถึงห้าปี 2,500 คน ขึ้นไป	11	2. น้ำดื่ม	2	2. การสนับสนุนอาชีพเสริม	2
3. เด็กแรกเกิดถึงห้าปี 2,500 คน ขึ้นไป	11	3. น้ำใช้	2	3. การสนับสนุนอาชีพเสริม	3
4. เด็กแรกเกิดถึงห้าปี 2,500 คน ขึ้นไป	11	4. น้ำเพื่อการเกษตร	2	4. การสนับสนุนอาชีพเสริม	4
5. เด็กแรกเกิดถึงห้าปี 2,500 คน ขึ้นไป	11	5. การไฟฟ้า	1	5. การสนับสนุนอาชีพเสริม	5
6. เด็กแรกเกิดถึงห้าปี 2,500 คน ขึ้นไป	11	6. การไฟฟ้า	1	6. การสนับสนุนอาชีพเสริม	6
7. เด็กแรกเกิดถึงห้าปี 2,500 คน ขึ้นไป	11	7. การไฟฟ้า	1	7. การสนับสนุนอาชีพเสริม	7
8. เด็กแรกเกิดถึงห้าปี 2,500 คน ขึ้นไป	11	8. การไฟฟ้า	1	8. การสนับสนุนอาชีพเสริม	8
9. เด็กแรกเกิดถึงห้าปี 2,500 คน ขึ้นไป	11	9. การไฟฟ้า	1	9. การสนับสนุนอาชีพเสริม	9
10. เด็กแรกเกิดถึงห้าปี 2,500 คน ขึ้นไป	11	10. การไฟฟ้า	1	10. การสนับสนุนอาชีพเสริม	10
11. เด็กแรกเกิดถึงห้าปี 2,500 คน ขึ้นไป	11	11. การไฟฟ้า	1	11. การสนับสนุนอาชีพเสริม	11
12. เด็กแรกเกิดถึงห้าปี 2,500 คน ขึ้นไป	11	12. การไฟฟ้า	1	12. การสนับสนุนอาชีพเสริม	12
13. เด็กแรกเกิดถึงห้าปี 2,500 คน ขึ้นไป	11	13. การไฟฟ้า	1	13. การสนับสนุนอาชีพเสริม	13
14. เด็กแรกเกิดถึงห้าปี 2,500 คน ขึ้นไป	11	14. การไฟฟ้า	1	14. การสนับสนุนอาชีพเสริม	14
15. เด็กแรกเกิดถึงห้าปี 2,500 คน ขึ้นไป	11	15. การไฟฟ้า	1	15. การสนับสนุนอาชีพเสริม	15
16. เด็กแรกเกิดถึงห้าปี 2,500 คน ขึ้นไป	11	16. การไฟฟ้า	1	16. การสนับสนุนอาชีพเสริม	16
17. เด็กแรกเกิดถึงห้าปี 2,500 คน ขึ้นไป	11	17. การไฟฟ้า	1	17. การสนับสนุนอาชีพเสริม	17
18. เด็กแรกเกิดถึงห้าปี 2,500 คน ขึ้นไป	11	18. การไฟฟ้า	1	18. การสนับสนุนอาชีพเสริม	18
19. เด็กแรกเกิดถึงห้าปี 2,500 คน ขึ้นไป	11	19. การไฟฟ้า	1	19. การสนับสนุนอาชีพเสริม	19
20. เด็กแรกเกิดถึงห้าปี 2,500 คน ขึ้นไป	11	20. การไฟฟ้า	1	20. การสนับสนุนอาชีพเสริม	20
21. เด็กแรกเกิดถึงห้าปี 2,500 คน ขึ้นไป	11	21. การไฟฟ้า	1	21. การสนับสนุนอาชีพเสริม	21
22. เด็กแรกเกิดถึงห้าปี 2,500 คน ขึ้นไป	11	22. การไฟฟ้า	1	22. การสนับสนุนอาชีพเสริม	22
23. เด็กแรกเกิดถึงห้าปี 2,500 คน ขึ้นไป	11	23. การไฟฟ้า	1	23. การสนับสนุนอาชีพเสริม	23
24. เด็กแรกเกิดถึงห้าปี 2,500 คน ขึ้นไป	11	24. การไฟฟ้า	1	24. การสนับสนุนอาชีพเสริม	24
25. เด็กแรกเกิดถึงห้าปี 2,500 คน ขึ้นไป	11	25. การไฟฟ้า	1	25. การสนับสนุนอาชีพเสริม	25
26. เด็กแรกเกิดถึงห้าปี 2,500 คน ขึ้นไป	11	26. การไฟฟ้า	1	26. การสนับสนุนอาชีพเสริม	26
27. เด็กแรกเกิดถึงห้าปี 2,500 คน ขึ้นไป	11	27. การไฟฟ้า	1	27. การสนับสนุนอาชีพเสริม	27
28. เด็กแรกเกิดถึงห้าปี 2,500 คน ขึ้นไป	11	28. การไฟฟ้า	1	28. การสนับสนุนอาชีพเสริม	28
29. เด็กแรกเกิดถึงห้าปี 2,500 คน ขึ้นไป	11	29. การไฟฟ้า	1	29. การสนับสนุนอาชีพเสริม	29
30. เด็กแรกเกิดถึงห้าปี 2,500 คน ขึ้นไป	11	30. การไฟฟ้า	1	30. การสนับสนุนอาชีพเสริม	30
31. เด็กแรกเกิดถึงห้าปี 2,500 คน ขึ้นไป	11	31. การไฟฟ้า	1	31. การสนับสนุนอาชีพเสริม	31
32. เด็กแรกเกิดถึงห้าปี 2,500 คน ขึ้นไป	11	32. การไฟฟ้า	1	32. การสนับสนุนอาชีพเสริม	32
33. เด็กแรกเกิดถึงห้าปี 2,500 คน ขึ้นไป	11	33. การไฟฟ้า	1	33. การสนับสนุนอาชีพเสริม	33

3.2.4 การคีย์ค่าคะแนนระดับปัญหาลงในช่องที่กำหนดคือ 1, 2, 3 หากมีการคีย์ข้อมูลผิดพลาดหรือคัดลอกไปจากรูปแบบที่กำหนดแล้ว จะแสดง POP UP แจ้งเตือนให้ทราบเพื่อแก้ไขข้อมูล



3.3 คลิกเลือกส่วนที่สอง Radar Diagram เพื่อดูผังเรดาร์ ที่แสดงให้เห็นถึงผลการวิเคราะห์ข้อมูลชุมชนซึ่งบ่งชี้ปัญหาและประเด็นของการพัฒนาสารสนเทศชุมชนให้ตรงกับปัญหาของชุมชนเพื่อการพัฒนาคุณภาพชีวิตในด้านต่างๆ ต่อไป



3.4 คลินิกเลือกส่วนที่สาม Radar Analysis เพื่อดูภาพรวมของผลการวิเคราะห์สารสนเทศของชุมชน

4. เทคนิคการแปลความ

4.1 การแปลความ Radar Diagram

จากการคีย์ข้อมูล (ตามข้อ 3.2) จะเห็นได้ว่าร้อยละไม่ผ่านเกณฑ์ของข้อมูล จปฐ. และระดับปัญหา ของข้อมูล กชช. 2ค มีค่าคะแนนที่ต่างกันระหว่างสองชุดข้อมูล และโปรแกรมได้ทำการแปลงข้อมูลคุณภาพเป็นข้อมูลเชิงปริมาณเรียบร้อยแล้วเพื่อการนำเสนอผลการวิเคราะห์ด้วย **ผังเรดาร์** หลายเหลี่ยมซึ่งจะสะท้อนภาพของผลการวิเคราะห์ทั้งหมดออกมาแสดงให้เห็นถึงปัญหาของชุมชน ในด้านต่างๆ ตามด้านการพัฒนาคุณภาพชีวิตได้อย่างชัดเจน

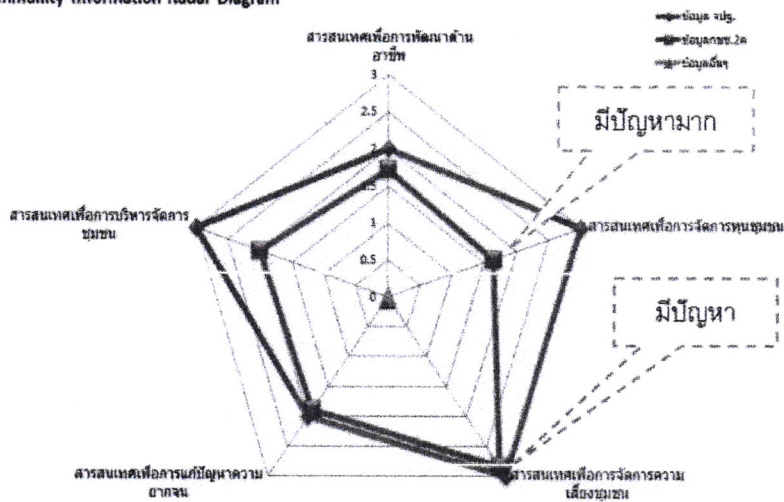
ข้อมูล จปฐ.	ร้อยละไม่ผ่าน
	เกณฑ์
หมวดที่ 4 รายได้ก้าวหน้า	
21. อายุ 15-60 ปีเต็มมีอาชีพและรายได้	20
22. คนอายุมากกว่า 60 ปีเต็มขึ้นไป มีอาชีพและมีรายได้	10.17
23. คนในครัวเรือนมีรายได้เฉลี่ยไม่น้อยกว่า	
คนละ 30000 บาทต่อปี	4.44
24. ครัวเรือนมีการออมเงิน	

ข้อมูล กชช.2ค	ระดับปัญหา
ด้านที่ 1 ด้านโครงสร้าง	
1. ถนน	2
2. น้ำดื่ม	3
3. น้ำใช้	3
4. น้ำเพื่อการเกษตร	1
5. การไฟฟ้า	2
6. การมีที่ดินทำกิน	3
7. การติดต่อสื่อสาร	3

- 4.1.1 ผังเรดาร์ห้าเหลี่ยม หมายถึงหัวข้อการพัฒนาทั้ง 5 ด้าน ตามเกณฑ์ที่กำหนดไว้เพื่อแสดงถึงผลการวิเคราะห์ปัญหาแต่ละด้าน ให้ชัดเจนยิ่งขึ้น
- 4.1.2 ค่าคะแนนในสเกล มีตั้งแต่ 0, 1, 2, และ 3 หมายถึงระดับปัญหาในแต่ละด้านของชุมชน
- 4.1.3 กราฟเส้น แสดงข้อมูลแต่ละกลุ่มที่นำมาวิเคราะห์ให้เห็นภาพชัดเจน และมีคำอธิบายกำกับตามสีของกราฟเส้นนั้น เช่น สีน้ำเงิน=ข้อมูล จปฐ., เส้นสีแดง = ข้อมูล กชช. 2ค และเส้นสีเขียว=ข้อมูลอื่นๆ

4.1.4 การแปลค่า เพื่อ่ายในการวิเคราะห์ สามารถจัดกลุ่มค่าคะแนนในสเกลได้ดังนี้ ค่าคะแนนอยู่ในช่วง 0-1 มีปัญหามาก หรือประเด็นที่มีค่าคะแนนช่วงที่ 1-2 มีปัญหปานกลาง และค่าคะแนนช่วงที่ 2-3 มีปัญหาน้อย ดังนั้น ในกรณีที่ค่าคะแนนสูงสุดที่ 3 คะแนน ในแต่ละด้าน แสดงถึงสถานะปัญหาในสเกลของผังได้ว่ามีปัญหาน้อย หรือไม่มีปัญหาเลย ในทางกลับกัน ในกรณีที่คะแนนต่ำสุดที่ 0 ในแต่ละด้าน แสดงถึงสถานะปัญหาในสเกลของผังได้ว่า มีปัญหามากที่สุด

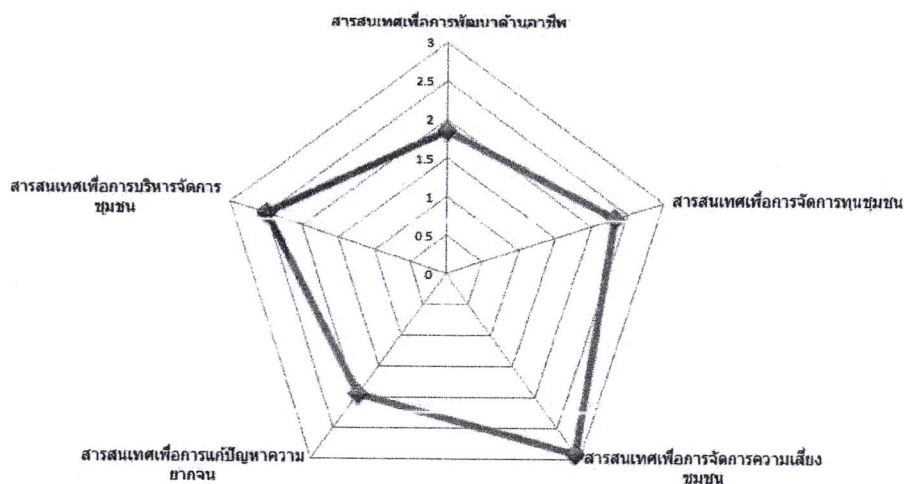
Community Information Radar Diagram



4.1.5 ผลการวิเคราะห์ การเลือกประเด็นในการพัฒนาทั้ง 5 ด้านนั้น ชุมชนควรเลือกด้านที่มีระดับปัญหามากที่สุด หรือค่าคะแนนในสเกลอยู่ใกล้ 0-1 เป็นอันดับแรก หรือประเด็นที่มีค่าคะแนนช่วงที่ 1-2 เป็นอันดับสอง และค่าคะแนนช่วงที่ 2-3 เป็นอันดับสาม ตามลำดับจากปัญหามากไปปัญหาน้อย นอกจากนั้นชุมชนยังสามารถเลือกประเด็นในพัฒนาตามความสำคัญของข้อมูลที่มีผลกระทบโดยตรงกับชุมชนได้อีกรูปแบบหนึ่ง เช่น ข้อมูล กชช. 2ค มีระดับปัญหปานกลาง และมีค่าคะแนนในสเกลช่วงที่ 1-2 ในประเด็นการพัฒนาด้านทุนชุมชนและถือว่าเป็นปัญหามากที่สุดและส่งผลกระทบโดยตรงต่อชุมชน จึงอาจพิจารณาเลือกประเด็นนี้เพื่อพัฒนา

4.2 การแปลความ Radar Analysis

- 4.2.1 ผังเรดาร์ห้าเหลี่ยม แสดงประเด็นการพัฒนาทั้ง 5 ด้าน ตามเกณฑ์ที่กำหนดไว้ ซึ่งบ่งบอกถึงผลการวิเคราะห์ปัญหาภาพรวมทั้งหมดของชุมชน
- 4.2.2 ค่าคะแนนในสเกล มีตั้งแต่ 0, 1, 2, และ 3 หมายถึงระดับปัญหาในแต่ละด้านของชุมชน
- 4.2.3 กราฟเส้น แสดงผลการวิเคราะห์ภาพรวมของชุมชน โดยมีค่าคะแนนมาจากการนำกลุ่มข้อมูล(ตามข้อ 4.1.3) มารวมกันแล้วหาค่าเฉลี่ย ผลที่ได้จึงเป็นเส้นกราฟเพียงเส้นเดียวเท่านั้น
- 4.2.4 การแปลค่า ในกรณีที่ค่าคะแนนสูงสุดที่ 3 คะแนน ในแต่ละด้าน แสดงถึงสถานะปัญหา ในสเกลของผังได้ว่ามีปัญหาน้อย หรือไม่มีปัญหาเลย ในกรณีที่ค่าคะแนนอยู่กึ่งกลางระหว่าง 2-1 ในแต่ละด้าน แสดงถึงสถานะปัญหาในสเกลของผังได้ว่ามีปัญหาระดับปานกลาง และในกรณีที่ค่าคะแนนต่ำสุดอยู่ใกล้สเกลที่ 1-0 ในแต่ละด้าน แสดงถึงสถานะปัญหา ในสเกลของผังได้ว่าชุมชนนั้นมีปัญหามาก
- 4.2.5 ผลการวิเคราะห์ จากภาพรวมของชุมชนที่วิเคราะห์จากข้อมูลจำนวนหลายข้อมูล แล้วสามารถแสดงผลเป็นหนึ่งเส้นในแผนผัง Radar Diagram ในการเลือกประเด็นในการพัฒนาทั้ง 5 ด้านนั้น ชุมชนควรเลือกด้านที่มีระดับปัญหามากที่สุด หรือค่าคะแนนในสเกลอยู่ใกล้ 0-1 เป็นอันดับแรก หรือประเด็นที่มีค่าคะแนนช่วงที่ 1-2 เป็นอันดับสอง และค่าคะแนนช่วงที่ 2-3 เป็นอันดับสาม ตามลำดับจากปัญหามาก ไปน้อย



จากตัวอย่างนี้ ชุมชนสามารถเลือกประเด็นในพัฒนาตามความสำคัญของข้อมูลทั้งหมดที่มีผลกระทบโดยตรงกับชุมชน ตัวอย่าง Community Radar Diagram นี้เส้น Radar มีระดับน้อยสุด ที่ด้านการพัฒนาด้านอาชีพ

(มีค่าคะแนนในสเกล ช่วงที่ 1-2) และเทียบค่าได้ระดับปัญหามานกลาง แต่เมื่อเปรียบเทียบกับค่าคะแนนด้านอื่นๆ ถือว่าเป็นปัญหามากที่สุดและส่งผลกระทบโดยตรงต่อชุมชน อาจพิจารณาเลือกประเด็นสารสนเทศเพื่อการพัฒนาอาชีพเพื่อพัฒนาสารสนเทศเพื่อการพัฒนาคุณภาพชีวิตของชุมชนต่อไป

5. กรณีศึกษา (ตัวอย่าง)

5.1 กรณีศึกษา บ้านขึ้นาค หมู่ที่ 6 ตำบลตูม อำเภอปรังค์ภู จังหวัดศรีสะเกษ

จากตัวอย่างการวิจัยข้อมูลอื่นๆ (ตามข้อ 3.2.3) เป็นข้อมูลที่ได้มาจากการวิจัยของชุมชน และความต้องการของคน ในชุมชนผ่านเวทีประชาคม ผ่านการมีส่วนร่วมในการวิเคราะห์และการคัดเลือกปัญหาต่างๆ เพื่อนำไปสู่การแก้ไข ทำให้การนำเสนอผลการวิเคราะห์ด้วยผังเรดาร์ทำให้เห็นสะท้อนภาพของปัญหาทั้งหมดออกมาพร้อมกันทั้งสามเส้น จากข้อมูลทั้งสามกลุ่มได้อย่างชัดเจนยิ่งขึ้น

สารสนเทศเพื่อการพัฒนาด้านอาชีพ		สารสนเทศเพื่อการจัดการความเสี่ยงชุมชน	
ต้องการรับการสนับสนุนอาชีพเสริม	1	ส่งเสริมการจัดทำบัญชีครัวเรือน	2
ต้นทุนในการผลิตสูง	1	การรักษาความสะอาดในชุมชน	2
ปรับปรุงคุณภาพดิน	2	คนในชุมชนมีโรคภัย(เบาหวาน)	1
ลดการใช้สารเคมี	2	การณรงค์กำจัดลูกน้ำและยุงลาย	1
ส่งเสริมเกษตรอินทรีย์	2	สารสนเทศเพื่อการแก้ปัญหาความยากจน	
สารสนเทศเพื่อการจัดการทุนชุมชน		หนี้สิน	1
เพิ่มผลผลิตทางการเกษตร	1	ซ่อมแซมที่อยู่อาศัยของคนยากจน	2
การฟื้นฟูและปลูกป่า	2	ราคาสินค้าการเกษตรต่ำ	2
การรักษาพันธุ์ในห้วย	3	ลดรายจ่ายเพิ่มรายได้	1
กลุ่มเครือข่ายกองทุนในชุมชน	2	สารสนเทศเพื่อการบริหารจัดการชุมชน	
ต้องการรับการสนับสนุนเงินทุน	1	ต้องการซ่อมแซมถนน	2
		มีตลาดรองรับสินค้าทางการเกษตร	1
		ขาดความสามัคคีแบ่งพักพวกแบ่งสี	1
		ฟื้นฟูวัฒนธรรมในท้องถิ่น	1
		ส่งเสริมการเรียนรู้ภาษาทุย(ภาษาถิ่น)	1

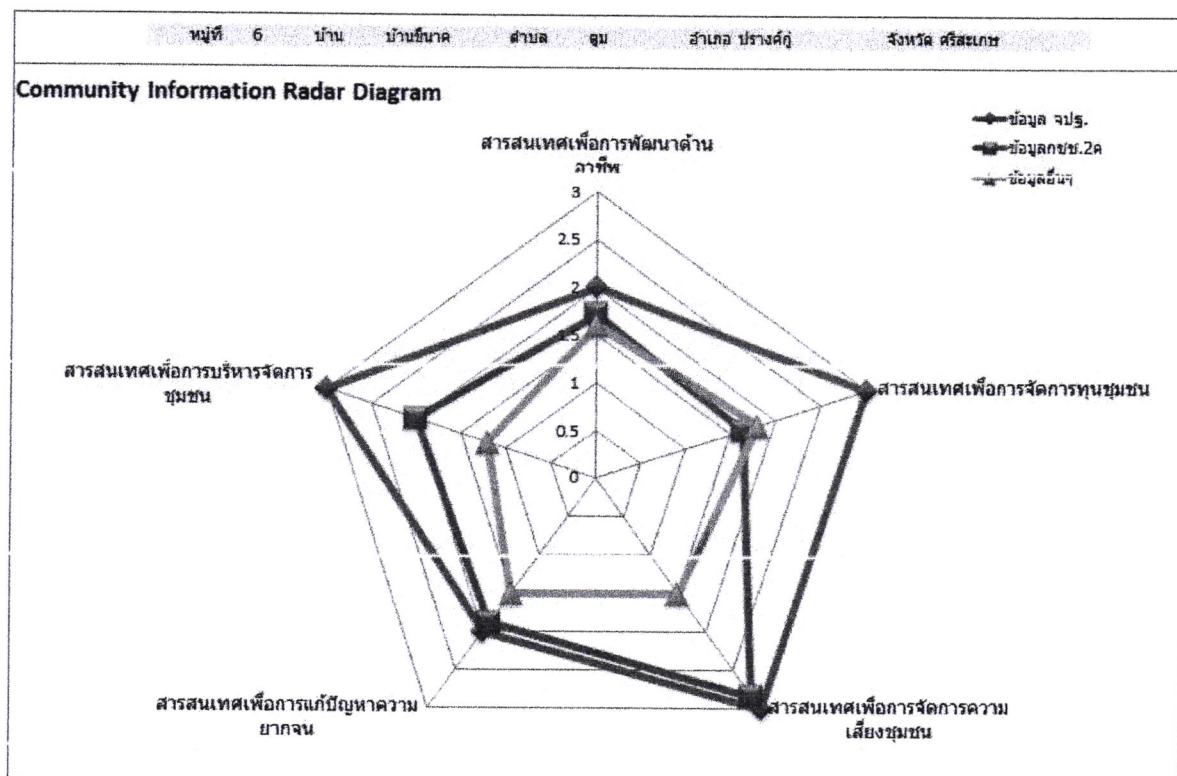
5.2 การแปลความ

5.2.1 การแปลค่า จากผลการวิเคราะห์ Radar Diagram

จะเห็นว่าข้อมูลที่มาจากงานวิจัยของชุมชน และ ความต้องการของชุมชนนั้นมีค่าคะแนนในสเกลอยู่ที่ 1 - 2 ซึ่งหมายถึงปัญหาแต่ละด้านอยู่ระดับปานกลาง แต่ถือว่ามีค่าคะแนนต่ำสุด เมื่อเทียบกับข้อมูล จปฐ. และ กชช. 2ค

- ข้อมูล กชช. 2ค มีค่าคะแนนในสเกลอยู่ที่ 2-3 คือ มีปัญหาน้อยถึงปานกลาง และค่าคะแนน ในสเกลอยู่ที่ 1-2 คือมีปัญหาปานกลางถึงปัญหาหนัก
- ข้อมูล จปฐ. มีค่าคะแนนสูงสุดในสเกลถึงสามด้านด้วยกัน ซึ่งหมายถึงประเด็นทั้งสาม มีปัญหาน้อยหรือไม่มีปัญหาเลย และมีค่าคะแนนในสเกลที่ 2-3 อยู่สองประเด็น หมายถึงมีปัญหาปานกลาง

การเลือกประเด็นในการพัฒนาทั้ง 5 ด้านนั้น ชุมชนควรเลือกด้านที่มีระดับปัญหามากที่สุด หรือค่าคะแนนในสเกลอยู่ใกล้ 0-1, 1-2 และ 2-3 ตามลำดับจากปัญหาหนักไปปัญหาน้อย อีกทั้งยังสามารถเลือกประเด็นการพัฒนาที่มาจากกลุ่มของข้อมูลได้โดยตรง เช่น ข้อมูลวิจัย ของชุมชน,ข้อมูล จปฐ. และข้อมูล กชช. 2ค และยังสามารถเลือกประเด็นที่เห็นว่า มีปัญหาหนักที่สุด ทั้งนี้ขึ้นอยู่กับความเหมาะสม ของชุมชน ความต้องการของชุมชนนั้นๆ



ภาพตัวอย่าง : การวิเคราะห์ข้อมูลโดยใช้ Radar Diagram ของ บ้านขี้ลาด ตำบลตุม อำเภอปรางค์กู่ จังหวัดศรีสะเกษ

โดยใช้ Radar Diagram สามารถอ่านค่า Radar Diagram ได้ดังนี้

1) การวิเคราะห์ข้อมูลที่แสดงเส้นสีน้ำเงิน = ข้อมูล จปฐ. และหากหมู่บ้านต้องการใช้เพียงข้อมูล จปฐ. เพียงด้านเดียว มาวิเคราะห์ จะสามารถเลือกสารสนเทศชุมชนมาพัฒนาคุณภาพชีวิต สามารถเรียงจากมีปัญหามาก (จุดเข้าใกล้ 0) ไปหาปัญหาน้อย (จุดเข้าใกล้ 3) ได้ดังนี้

อันดับที่ 1 การพัฒนาด้านอาชีพ และด้านความยากจน (จุดมีค่า = 2)

อันดับที่ 2 การบริหารจัดการชุมชน การจัดการความเสี่ยงของชุมชน และการจัดการ
ทุนชุมชน (จุดมีค่า = 3)

2) การวิเคราะห์ข้อมูลที่แสดงเส้นสีแดง = ข้อมูล กชช. 2ค และหากหมู่บ้านต้องการใช้เพียงข้อมูล กชช. 2ค เพียงด้านเดียว มาวิเคราะห์ จะสามารถเลือกสารสนเทศชุมชนมาพัฒนาคุณภาพชีวิตสามารถเรียงจากมีปัญหามาก (จุดเข้าใกล้ 0) ไปหาปัญหาน้อย (จุดเข้าใกล้ 3) ได้ดังนี้

อันดับที่ 1 การพัฒนาด้านอาชีพ และการจัดการทุนชุมชน (จุดมีค่าใกล้ = 1.5)

อันดับที่ 2 การบริหารจัดการชุมชน และด้านความยากจน (จุดมีค่า = 2)

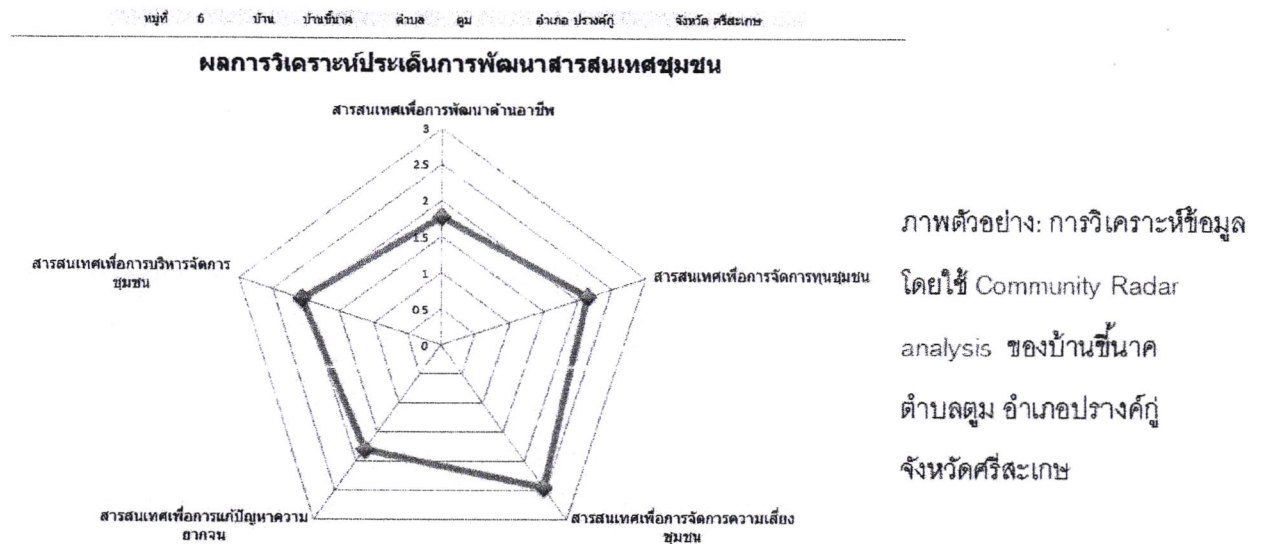
อันดับที่ 3 การจัดการความเสี่ยงของชุมชน (จุดมีค่า = 3)

3) การวิเคราะห์ข้อมูลที่แสดงเส้นสีเขียว ข้อมูลอื่นๆ = และหากหมู่บ้านต้องการใช้เพียงข้อมูลอื่นๆ เพียงด้านเดียว มาวิเคราะห์ จะสามารถเลือกสารสนเทศชุมชนมาพัฒนาคุณภาพชีวิตสามารถเรียงจากมีปัญหามาก (จุดเข้าใกล้ 0) ไปหาปัญหาน้อย (จุดเข้าใกล้ 3) ได้ดังนี้

อันดับที่ 1 การพัฒนาด้านอาชีพ และด้านความยากจน (จุดมีค่าประมาณ 2)

อันดับที่ 2 การบริหารจัดการชุมชน,การจัดการความเสี่ยงของชุมชน และการจัดการ
ทุนชุมชน (จุดมีค่าอยู่ประมาณ 3)

5.2.2 การแปลค่า จากผลการวิเคราะห์ Radar Analysis ของบ้านชีนาค ตำบลตุม อำเภอบางศรี จังหวัดศรีสะเกษ



จากภาพ คือการนำข้อมูลทั้ง 3 ด้านจากข้อ 5.2.1 (ข้อมูล จปฐ., กชช. 2 ค และด้านอื่นๆ) มาทำการวิเคราะห์ร่วมกันโดยโปรแกรม Community Radar Analysis จะปรากฏภาพรวมของชุมชนทั้งหมดซึ่งชุมชนสามารถเลือกประเด็นการพัฒนาตามผลวิเคราะห์ในแต่ละด้านที่แสดงค่าคะแนนของระดับปัญหาจากปัญหามากไปปัญหาน้อย จากผังเรดาร์นำเสนอผลการวิเคราะห์ ควรพิจารณาเลือกประเด็นพัฒนา (จากมีปัญหามากไปหา มีปัญหาน้อย) ได้ดังนี้

อันดับที่ 1 ประเด็นการพัฒนาด้านอาชีพ (จุดมีค่า = 1.7)

อันดับที่ 2 การแก้ไขปัญหความยากจน (จุดมีค่า = 1.9)

อันดับที่ 3 การบริหารจัดการทุนชุมชน (จุดมีค่า = 2)

อันดับที่ 4 การจัดการทุนชุมชน (จุดมีค่า = 2.2)

อันดับที่ 5 การบริหารจัดการทุนชุมชน (จุดมีค่า = 2.5)

ข้อสังเกต ค่าคะแนนที่ปรากฏในแต่ละสเกลนั้น แสดงถึงระดับของปัญหาแต่ละด้านของชุมชน เพื่อบ่งชี้ให้เห็นถึงสำคัญของปัญหา เพื่อให้ชุมชนตระหนักว่าควรแก้ไขหรือพัฒนาด้านใดก่อน ซึ่งชุมชนเองอาจใช้ผลการวิเคราะห์ได้ทั้งจาก Radar Diagram ที่วิเคราะห์ปัญหาแต่ละด้านตามข้อมูลของชุมชน หรือใช้ผล การวิเคราะห์ภาพรวมของ Community Radar Analysis เพื่อสรุปปัญหาทั้งหมดให้เห็นภาพรวมของชุมชน และยังสามารถเพิ่มศักยภาพของชุมชนได้ด้วยการนำผลวิเคราะห์ที่มีค่าคะแนนสูงสุดในแต่ละประเด็นการพัฒนา เพื่อต่อยอดให้เป็นจุดแข็งให้กับชุมชน เพื่อดึงดูดที่มีระดับปัญหามากไปสู่การพัฒนาได้อีกรูปแบบหนึ่ง ซึ่งชุมชนสามารถปรับใช้ได้ตามความเหมาะสม ความต้องการของชุมชน